



## ПЛАН ЗА УПРАВУВАЊЕ СО ЖИВОТНАТА СРЕДИНА И СОЦИЈАЛНИТЕ АСПЕКТИ (ПУЖССА)

Изградба на улица од река Треска до градските гробишта, во  
Општина Македонски Брод



ПЛАН ЗА УПРАВУВАЊЕ СО ЖИВОТНАТА СРЕДИНА И СОЦИЈАЛНИТЕ АСПЕКТИ (ПУЖССА)  
Проект: Изградба на улица од река Треска до градските гробишта, во Општина Македонски Брод

Изработила:

М-р Славјанка Пејчиновска-Андонова, Инженер за животна средина  
Експерт за заштита на животна средина и социјални прашања



## СОДРЖИНА

1.	ВОВЕД.....	1
2.	ОПИС НА ПРОЕКТОТ.....	2
2.1	Основна состојба на општина Македонски Брод.....	2
2.1.1	Демографија.....	2
2.1.2	Климатски карактеристики.....	2
2.1.3	Сеизмологија.....	4
2.1.4	Вода.....	4
2.1.5	Квалитет на воздух.....	4
2.1.6	Отпад.....	4
2.1.7	Геологија и почва.....	5
2.1.8	Флора и фауна.....	5
2.1.9	Бучава.....	5
2.1.10	Културно наследство.....	5
2.2	Локација на проектот.....	5
2.3	Проектни активности.....	7
2.4	Сензитивни рецептори.....	8
3.	ПОТЕНЦИЈАЛНО ЕКОЛОШКО ВЛИЈАНИЕ И РИЗИК И ПРОЦЕНКА НА ИСТИТЕ.....	8
	Спроведување на ПУЖССА.....	10
	Механизам за оплаки.....	12
	Јавно објавување и вклучување на граѓани.....	13
	Јавна расправа.....	14
4.	ПЛАН ЗА УБЛАЖУВАЊЕ НА ЕКОЛОШКО-СОЦИЈАЛНИТЕ АСПЕКТИ.....	16
5.	МОНИТОРИНГ ПЛАН НА ЖИВОТНАТА СРЕДИНА И СОЦИЈАЛНИТЕ АСПЕКТИ.....	19
6.	ПРИЛОЗИ.....	25



## СЛИКИ

Слика 1 Локацијата на проектната област во однос на општината Македонски Брод .....	2
Слика 2 Карта со потенцијални природни опасности (ерозија, поплави, лизгање на земјиштето и земјотреси) во РСМ .....	3
Слика 3 Некои претставници на биодиверзитетот во Општина Македонски Брод.....	5
Слика 4 Локација на проектната област во градот Македонски Брод.....	6
Слика 5 Состојба на проектната локација за време на теренската посета во Македонски Брод.....	7
Слика 6 Локација на ЗРП „Македонски Брод-Барбарас“ во однос на проектната локација .....	25
Слика 7 Локација на ЗПП „Пелагонија“ во однос на проектната локација.....	25
Слика 8 Локација на Емералд подрачје „Јакупица“ во однос на проектната локација .....	25
Слика 9 Локација на Споменик на природата „Слатински Извор“ во однос на проектната локација .....	25
Слика 10 Графички приказ за изгледот на релевантниот локален пат.....	26

## ТАБЕЛИ

Табела 1 Планирани проектни активности во градот Македонски Брод, во Општина Македонски Брод.....	7
Табела 2 Потенцијални влијанија и ризици .....	8
Табела 3 Аспекти препорачани од Светска Банка во врска со КОВИД-19 во проектите од градежништвото/ градежните работи.....	28

## ПРИЛОЗИ

Прилог 1 Карта на чувствителни области во поширокото опкружување на проектната локација во Општина Македонски Брод.....	25
Прилог 2 Графички приказ на локалниот пат во Општина Македонски Брод .....	26
Прилог 3 Аспекти поврзани со КОВИД-19 во проектите за градежништво/градежни работи .....	27
Прилог 4 Образец за доставување коментари .....	34
Прилог 5 Образец за поплаки за целиот период на спроведување на проектот .....	35
Прилог 6 Записник од Јавна расправа /видео консултација за ПУЖССА за изградба на улица од река Треска до градските гробишта, во Општина Македонски Брод одржана на 15.05.2020 .....	36



## КРАТЕНКИ

РУЖССА	Рамка за управување со животната средина и социјални аспекти
ПУЖССА	План за управување со животната средина и социјални аспекти
БЗР	Безбедност и здравје при работа
ЗПП	Значајно Подрачје за Птици
ЗПР	Значајно Подрачје за Растенија
ППЛП	Проект за поврзување на локалните патишта
МЖСПП	Министерство за животна средина и просторно планирање
МЗЗПР	Македонско Здружение за Заштита При Работа
МТВ	Министерство за Транспорт и Врски
ЈП	Јавно Претпријатие
ЕУП	Единица за Управување на Проектот
ОЛЗ	Опрема за лична заштита
РМ	Република Македонија
РСМ	Република Северна Македонија
ПУС	План за Управување со Сообраќај
СБ	Светска Банка
СЗО	Светска Здравствена Организација

## 1. ВОВЕД

Транспортниот сектор во Република Северна Македонија се одликува со лоша состојба на локалната патна мрежа, незадоволително ниво на финансирање за одржување на патиштата, слаби меѓународни инвестиции во дистрибутивниот сектор и транспортот, итн. Ваквата лоша состојба на локалните патишта е резултат на недостатокот на финансиски капацитет на локалната самоуправа што се разликува од регион до регион во земјата. Некои од локалните патишта во руралните средини се во неприфатлива состојба, без пристап до болниците, училиштата и маркетите, така што ова прашање носи и социјални проблеми.

Со цел да се поддржат општините во земјата со инвестиција од 70 милиони евра обезбедена од Светската банка, Министерството за транспорт и врски ќе го спроведе Проектот за поврзување на локалните патишта (ППЛП), најмногу како санација на постојната локална патна инфраструктура (урбани/рурални улици, регионални и локални патишта), повторна надградба, санација, Изградба, пешачки патеки, улично осветлување, одводнување и градење капацитет на општинскиот персонал.

За ваков тип на проекти во согласност со националните барања од животната средина (Закон за животна средина и подзаконски акти), потребно е да се достави писмо за известување за намера да се започне со проектот до МЖСПП, кој ја започнува постапката за проценка на влијанието врз животната средина и врз основа на Мислењето, за да се подготви Елаборат за заштита на животната средина. Доколку издаденото Мислење на МЖСПП е позитивно треба да се подготви Елаборат за заштита на животна средина

Елаборатот за заштита на животна средина се подготвува во согласност со член 24 од Законот за животна средина (Службен весник на Република Македонија бр. 53/05, 81/05, 24/07, 159/08, 83/09, 48/10, 124/10, 51/11, 123/12, 93/13, 187/13, 42/14, 44/15, 129/15, 192/15, 39/16, 99/18) и Правилникот за формата и содржина на Елаборатот за заштита на животната средина во согласност со видовите активности за кои се подготвува извештајот, како и во согласност со субјектите што ја вршат дејноста и обемот на работите што ги вршат правните и физичките лица, постапката за нивно одобрување, како и начинот на водење на регистарот на одобрени извештаи (Службен Весник на РМ бр. 44/13, 111/14).

За овој проект Елаборатот за заштита на животната средина бил подготвен во април 2020 година од страна на компанијата „Енвиро ресурси“ затоа што според националното законодавство Изградбата и Изградбата на патиштата спаѓа во поглавје X - Инфраструктурни проекти, точка 1 Изградба на локални патишта, дефинирано во подзаконски акти. Решението за овој Елаборат со број 08329/1 е издадено од страна на градоначалникот на општина Македонски Брод на 05.05.2020 година.

Општина Македонски Брод по подготовката на Елаборатот за заштита на животната средина испраќа копија заедно со решението од Елаборатот до МТВ вклучувајќи и други технички документи за нивно одобрување.

Доколку издаденото мислење на МЖСПП е позитивно и треба да се подготви Елаборат за животна средина, Општина Македонски Брод подготвува ваков документ и испраќа копија од истиот заедно со Одлуката до МТВ со други технички документи за одобрување. Со цел да се разгледаат потенцијалните проблеми во животната средина и социјалните аспекти на овој проект (ППЛП) во согласност со барањата на Светска Банка за проценка и управување со животната средина и социјалните стандарди беше изготвена Рамката за управување со животната средина и социјалните аспекти(ПУЖССА) во септември/октомври 2019. РУЖССА беше употребена како најсоодветна алатка за адресирање на животната средина и социјалните аспекти на под-проектите идентификувани во текот на подготовката и имплементацијата на проектот.

Под-проектот има за цел да ја подобри патната инфраструктура во градот Македонски Брод со поставување на асфалтен слој врз постоечкиот земјен пат што го поврзува регионалниот пат Р1303 со

северниот дел од градот на градските гробишта. Вкупната должина на патот е 1.197,27 м. Според основниот проект, главните активности ќе опфаќаат: земјени работи од кои најголем дел од работата биле ископи, насипи, конструкција на канали, и поставување на тампонски слој и асфалт.

Имајќи ја во предвид природата на проектните активности, техничките спецификации, големината на патот, локацијата на активностите за Изградбата на патот, големината како и спецификите на потенцијалните влијанија врз животната средина при Изградбата на локалната улица од река Треска до градските гробишта во градот Македонски Брод, во Општина Македонски Брод, **проектот е класифициран како проект со значителни ризици, за што потребна е подготовка на План за управување со животната средина и социјалните аспекти (ПУЖССА) според социјално-еколошките стандарди на Светска банка.**

## 2. ОПИС НА ПРОЕКТОТ

### 2.1 Основна состојба на општина Македонски Брод

Македонски Брод е општина во западниот дел на Република Северна Македонија, именувана по градот Македонски Брод, каде што се наоѓа општинското седиште. Општина Македонски Брод е дел од Југозападниот статистички регион. Општината зафаќа површина од 888,97 km<sup>2</sup>. Границите на Општината се следните: Општина Челино и Општина Брвеница на север, општините Студеничани и Сопиште на северо-исток, општините Чашка и Долнени на југоисток, општината Крушево на југ, Општина Пласница на југозапад, Општината Кичево до запад, и општина Гостивар на северозапад..

На Слика 1 претставена проектната локација во однос на локацијата на Општина Македонски Брод.



Слика 1 Локацијата на проектната област во однос на општината Македонски Брод

#### 2.1.1 Демографија

Последниот попис на населението во РСМ датира од 2002 година. Според податоците од пописот од 2002 година, Македонски Брод имал 5.558 жители. 97% од жителите се Македонци, 2,5% се Турци и други.

#### 2.1.2 Климатски карактеристики

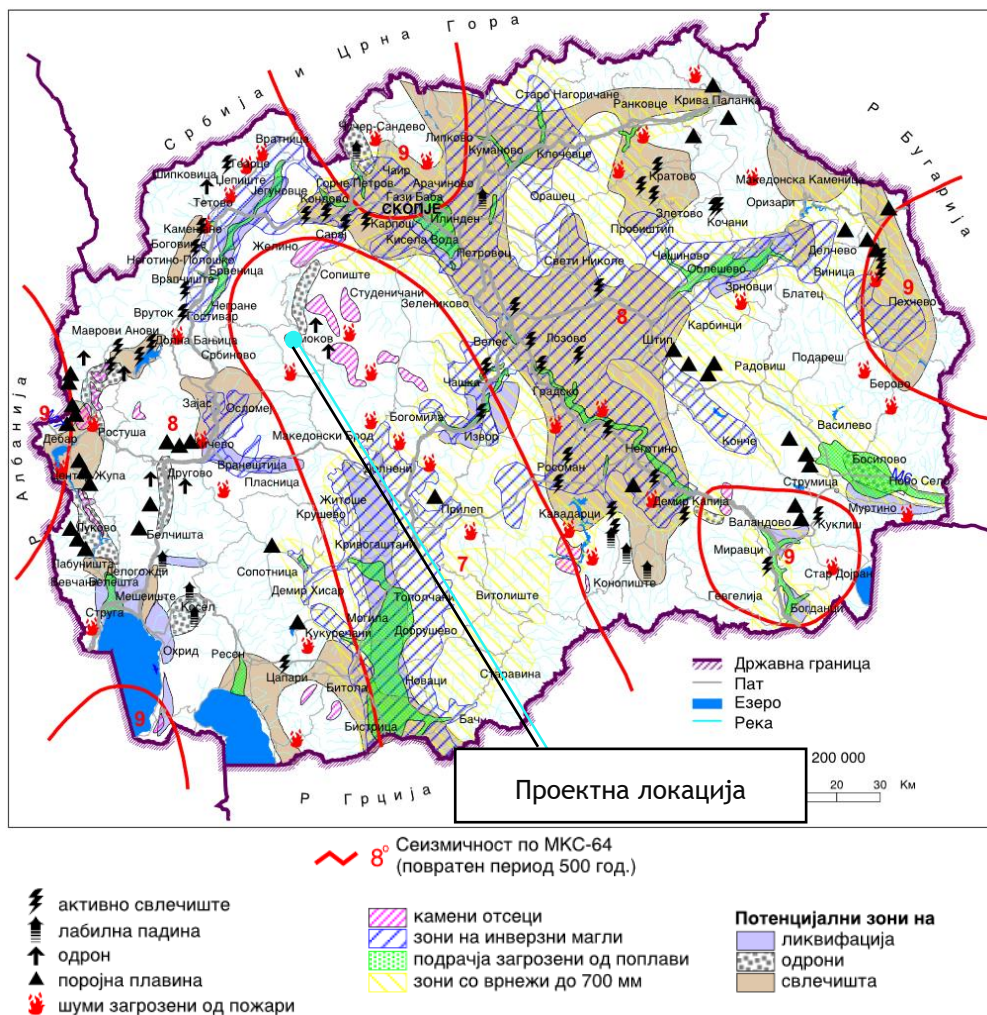
Територијата на општината е под влијание на влажна континентална клима, која се карактеризира со студени и дождливи зими, суви и топли лета. На високите планини има изразена планинска клима со кратки и ладни лета и долги и снежни зими. Најтопол месец со просечна месечна температура е јули со

25°C. Најстуден месец со просечна месечна температура што се движи од -15 до 3°C е декември. Екстремните температури се движат од 41°C во август до -27°C во јануари.

### Ризик од поплави и ерозија

Општина Македонски Брод е дел од Југозападниот плански регион. Југозападниот плански регион има две области со ризик од ерозија и поплави: областа Дебар и областа Охрид - Струга. Проектната локација припаѓа на подрачјето Охрид-Струга. Охридското Езеро има многу пороен карактер. Посебен проблем е реката Сатеска. Таа има најголем пренос на талог (112.907 m<sup>3</sup> / годишно). Покрај механичкото загадување со талог, реката Сатеска предизвикува и хемиско загадување. Други поројни реки во сливот на Охридското Езеро се Коселска Река, Скрабска, Вапилска, Сирулска и реката Летничка. Поголемиот дел од сливот (42%) е под ниски процеси на ерозија. Најтешките форми на ерозија претставуваат само 6% од сливот, но тие се огромни извори на талог. На Слика 2 прикажана проектната локација во однос на ризикот од поплави и ерозија на територијата на РСМ.

(Извор: [http://www.southwestregion.mk/media/24018/qiz\\_jugozapadenregion\\_razvojnaprograma\\_vnatresni\\_makedonski\\_posledna.pdf](http://www.southwestregion.mk/media/24018/qiz_jugozapadenregion_razvojnaprograma_vnatresni_makedonski_posledna.pdf)).



Извор: <http://app.gov.mk/wp-content/uploads/2015/04/%D0%9030104-PP-na-RM-2002-2020.pdf>

Слика 2 Карта со потенцијални природни опасности (ерозија, поплави, лизгање на земјиштето и земјотреси) во РСМ

Според Слика 2, проектната локација во Општина Македонски Брод се карактеризира како локација со низок ризик од ерозија, лизгање на земјиштето и поплави.



### 2.1.3 Сеизмологија

Според досегашната сеизмичка активност, подрачјето на општина Македонски Брод спаѓа во области со значителна сеизмичка нестабилност. Според макросеизмичката регионализација на РСМ, најголем дел од територијата на Општина Македонски Брод припаѓа на зоната со максимален очекуван сеизмички интензитет од VII ° по Меркалиевата скала.

### 2.1.4 Вода

Доминантен водотек е реката Треска (лоцирана јужно од проектната локација). Реката Треска поминува низ Кичевската Котлина (сливно подрачје на реката Треска до реката Сатески кај Македонски Брод) и Долина Поречка (сливно подрачје на реката Треска од Македонски Брод до Клисуре Сисевска). Поголеми притоки на Треска се: Студенчица, Зајацка, Девица, Сланска, Беличка и други. До сега не е спроведена анализа и студија на подземните води во областа.

### 2.1.5 Квалитет на воздух

Во Република Северна Македонија, следењето на квалитетот на амбиентниот воздух го врши Министерството за животна средина и просторно планирање, кое управува со Државниот автоматски систем за квалитет на воздухот составен од 17 мерни станици, од кои 5 се наоѓаат во Скопје, а најблиската станица за мерење до проектната локација е онаа во градот Кичево, сместена западно од проектната локација во Општина Македонски Брод на околу 22,50 km. Во оваа станица за мерење на квалитетот на воздухот се врши мониторинг на следните параметри: сулфур диоксид, азот диоксид, јаглерод моноксид, озон и суспендирани честички со големина од 10 микрометри (PM10).

Извори на суспендирани честички се горењето на фосилни горива и биогорива, различни индустриски процеси, сообраќај, согорување на отпад и диви пожари. Еден од најважните извори е греењето на домовите и административните капацитети, главно поради нецелосното согорување на дрвото во стари печки.

Просечната дневна гранична вредност на PM10 на мерното место Кичево во 2019 година е надмината за 77 дена.

Просечните дневни концентрации на SO<sub>2</sub> на оваа мерна станица не ја надминале граничната вредност за годината 2019 година.

Максималните дневни 8 часовни просечни вредности на концентрациите на CO на оваа мерна станица за 2019 година не ја надминале граничната вредност.

Максималните дневни 8 часовни просечни вредности за концентрација на озон во 2019 година не беа надминати. Едночасовните просечни вредности на NO<sub>2</sub> за 2019 година ја надминале граничната вредност 7 пати.

### 2.1.6 Отпад

Депонијата каде што ќе се изврши крајното отстранување на отпадот во Општина Македонски Брод „Барбарас“. За собирање и транспорт на инертен и комунален отпад е задолжено ЈП „Комунална хигиена“ од М. Брод. Депонијата се наоѓа на околу 6 km северо-источно од проектната локација и 4 km оддалеченост од реката Треска. Депонијата не ги исполнува минималните санитарни стандарди и прописи. Не постојат инфраструктури (вода, електрична енергија), нема средства за дезинфекција, нема јами за умрени животни и слично. Отпадот се отстранува без никаков третман (само се израмнува и се исполнува со земја и песок).

Бидејќи нема соодветна алтернативна депонија за отстранување на отпадот од проектните активности, создадениот инертен и комунален отпад треба да се отстрануваат на депонијата „Барбарас“.

### 2.1.7 Геологија и почва

Територијата на Општина Македонски Брод припаѓа на две геотектонски единици - Пелагонија хораниклинориум и западната македонска зона на млади венецијански планини, разделени со расед што води од средината на Сувата планина преку Зркле, Македонски Брод и Дебрест.

### 2.1.8 Флора и фауна

Една од најквалитетните дабови и букови шуми во земјата се наоѓаат во близина на проектната локација. Буковите шуми (*Fagus sp.*) се наоѓаат на надморска височина од 800-1100 m. Дабовите шуми (*Quercus sp.*) се шират на надморска височина од 400-800 m. Покрај дабот, како доминантни видови дрвја, може да се сретнат и *Carpinus betulus*, *Carpinus orientalis*, *Fraxinus ornus* и други цветни видови. Во највисокиот алпски појас (1100-1700 m надморска височина) Поради сузбивањето на шумите, ридските пасишта се шират на големи области, наспроти планинските пасишта. Како составен дел од биоценозата на подрачјето на општината има различни форми на водоземци, цицачи, влекачи, птици и инсекти. Ловот и риболов се една од главните одлики на Општина Македонски Брод.



Слика 3 Некои претставници на биодиверзитетот во Општина Македонски Брод

Во поширокото опкружување на локацијата, се наоѓаат следниве заштитени подрачја: значајно подрачје за птици (ЗПП) „Пелагонија“ (лоцирано на околу 8 km југоисточно од проектната локација); Емералд подрачје „Јакупица“ (лоцирано на околу 7 km северо-источно од проектната локација); и Споменик на природата „Слатински извор“ (лоциран на околу 7,5 km северно од проектната локација). Значајно растително подрачје (ЗРП) „Македонски Брод-Барбарас“ се наоѓа во близина на проектната локација - околу 50 m југоисточно од проектната локација). Локациите на овие заштитени подрачја, во однос на проектната локација, се прикажани во Прилог 1.

### 2.1.9 Бучава

Во РСМ, само во поголемите градови се следи бучавата на животната средина, додека во Општина Македонски Брод нема станица за следење, па затоа не се следи загадувањето на бучавата. Во рамки на проектната локација не се регистрирани поплаки за зголемено ниво на бучава.

### 2.1.10 Културно наследство

Во Македонски Брод се наоѓа само црквата Св. Успение на блажената Богородица (лоцирана на околу 400 m северозападно од проектната локација). Во Македонски Брод се наоѓа и археолошкото место Грамада - населба од доцниот антички период.

## 2.2 Локација на проектот

Проектното подрачје каде што ќе се реализираат проектните активности за Изградба, се наоѓа во јужниот дел на Општина Македонски Брод, поточно во источниот дел на градот Македонски Брод.

На Слика 1 е прикажана локацијата на проектната област во градот Македонски Брод.



Слика 4 Локација на проектната област во градот Македонски Брод

Во поширокото опкружување на проектната локација се наоѓаат: околу 50 m југоисточно од проектната локација е ЗРП „Македонски Брод - Барбарас“. Карта со наведените чувствителни области е прикажана во Анекс 1.

Проектната локација е сместена на ридест терен, во јужната падина на Малешевските планини. Според податоците од пописот од 2002 година, Македонски Брод имал 5.558 жители од кои 52% се машки и 48% се жени. Според податоците на Државниот завод за статистика, 27,9% од популацијата што живее во Македонски Брод е меѓу 20-39 години, додека 30% од населението што живее во Македонски Брод е на возраст меѓу 40 и 59 години, и 42,1% од населението е со возраст над 59 години.

Проектниот пат ќе има должина од 1.197,27 m (1,2 km). Во близина на патот се наоѓаат следниве објекти: куќи на месното население; на почетокот патот поминува помеѓу реката Треска (од лево) и обработливо земјиште (на десно), патот продолжува кон градот каде се наоѓаат станбени згради; локално средно училиште; ридови; постројка за пречистување на отпадни води; реката Треска; итн.

ЕУП (составена од членови од МТВ и одговорен персонал од Општина Македонски Брод) спроведе посета на проектната локација во градот Македонски Брод, со цел да се утврди тековната состојба на соодветниот пат. Беше забележана следната состојба на проектната локација :

- a) Ширината на коловозната лента е 2x3 m;
- b) Патот е земјен пат;
- c) На почетокот на патот има мост над реката Треска.



Слика 5 Состојба на проектната локација за време на теренската посета во Македонски Брод

Под-проектот ќе ги имплементира следните активности: отстранување на дрва и вегетација; изградба на систем за одводнување (кој ќе содржи бетонска цевка); подземни инсталации за улично осветлување и оптички кабли – онаму каде што е можно (да се утврди според основниот проект), поставување на тампонски материјал и поставување на бетон.

### 2.3 Проектни активности

Планираните проектни активности ќе бидат изведени во три фази: подготвителни активности (обележување и расчистување на патот што ќе се надоградува), Изградба на патот (инсталација на кршен камен материјал, поставување на асфалтен слој, итн.), и оперативна фаза - активности поврзани со редовно и превентивно одржување на релевантниот пат. Изгледот на планираната Изградба е прикажан во Прилог 2. Вкупната должина на новиот пат ќе биде 1.197,27 m. Главните активности на проектот се прикажани во Табела 1.

Табела 1 Планирани проектни активности во градот Македонски Брод, во Општина Македонски Брод

Фази на проектот	Проектни активности
<b>Подготвителни активности</b>	<ul style="list-style-type: none"> <li>Расчистување на трасата на патот од постоечка вегетација;</li> <li>Обележување и обезбедување на патот на проектната локација .</li> </ul>
<b>Фаза на Изградба</b>	<ul style="list-style-type: none"> <li>Ископување на хумус 28.409,2 m<sup>3</sup>;</li> <li>Ископување на земјиште во широк ископ на трасата и земјиштето;</li> <li>Изградба на насипи;</li> <li>Планирање и поставување на слој;</li> <li>Поставување на тампонски материјал d=30cm;</li> <li>Поставување BHS 22 со d=6cm;</li> <li>Поставување AB11 со d=5cm.</li> </ul>
<b>Оперативна фаза</b>	<ul style="list-style-type: none"> <li>Расчистување на градилиштето;</li> <li>Одржување на патот во зимскиот период.</li> </ul>

## 2.4 Сензитивни рецептори

За време на подготвителните активности и фазата на Изградба, критично погодените што ќе бидат засегнати се: работници (кои ќе бидат ангажирани во текот на фазата на Изградба) и локалното население (кои ќе се движат во околината особено корисници / сопственици на обработливо земјиште). Исто така, како критично погодени што треба да се земат предвид при спроведувањето на проектните активности се локалните гробишта и обработливото земјиште, луѓето кои се сместени во куќите, локалното основно училиште и здравствениот центар. Овој заклучок се однесува на зголеменото ниво на бучава, емисиите во воздухот и лесниот пристап до поединечните домови.

## 3. ПОТЕНЦИЈАЛНО ЕКОЛОШКО ВЛИЈАНИЕ И РИЗИК И ПРОЦЕНКА НА ИСТИТЕ

Проектните активности ќе се спроведат во три фази: подготвителни активности, Изградба на локалниот пат, и оперативна фаза.

За овој под-проект експропријација на земјиштето не е предвидена бидејќи имотот на земјиштето каде што се наоѓа локалниот пат / улица е во државна сопственост.

За потребите на Изведувачот за привремено поставување на машини и опрема на локација во непосредна близина на проектот што е во приватна сопственост (доколку има потреба), потребно е да се потпише Договор со сопственикот на парцелата за времено користење на земјиштето за време на периодот на спроведување на проектот. Договорот ќе ги дефинира роковите и обврските за користење на земјиштето или други простории (на пр. гаража, простор за складирање, итн.) во согласност со Проектот РПР. Понатаму, целиот надоместок ќе се исплати пред да се пристапи до земјиштето.

Потенцијалното влијание и ризици се прикажани Табела 2.

Табела 2 Потенцијални влијанија и ризици

Подготвителна фаза	Фаза на Изградба	Оперативна фаза
<ul style="list-style-type: none"> <li>Расчистување и обележување на местата за Изградба.</li> </ul>	<ul style="list-style-type: none"> <li>Набавка и транспорт на материјалите за Изградба;</li> <li>Ископување почва;</li> <li>Вградување материјал од кршен камен;</li> <li>Асфалтирање на локалниот пат во градот Македонски Брод.</li> </ul>	<ul style="list-style-type: none"> <li>Расчистување на градилиштето;</li> <li>Пренос на создадениот отпад до депонија.</li> </ul>
<b>Потенцијални влијанија</b>		
<ul style="list-style-type: none"> <li>БЗР ризици;</li> <li>Безбедносен ризик за локалното население.</li> </ul>	<ul style="list-style-type: none"> <li>БЗР ризици;</li> <li>Безбедносни ризици за заедницата;</li> <li>Квалитет на воздух;</li> <li>Бучава;</li> <li>Создавање отпад;</li> <li>Загадување на водата.</li> </ul>	<ul style="list-style-type: none"> <li>Создавање отпад;</li> <li>Бучава;</li> <li>Емисии во воздухот.</li> </ul>

Пристапот до локалните гробишта нема да биде под влијание на проектните активности бидејќи проектната улица завршува веднаш пред улицата што води до влезот на гробиштата.

Локалниот сообраќај и комуналните услуги нема да бидат засегнати од спроведувањето на проектните активности бидејќи проектната улица е во периферниот дел на градот. Затоа, нема да се влијае на секојдневното функционирање на градот и врз поврзаноста на Македонски Брод со блиските населени места бидејќи од јужниот локалитет, градот е поврзан со регионалната улица и може да се користи додека не завршат проектните активности.

### **Аспект: БЗР и безбедност на локалната заедница**

Како резултат на спроведување на проектните активности во руралното подрачје на Општина Македонски Брод, главното неповолно влијание врз животната средина може да се види преку: зголемено ниво на бучава (поради употреба на градежни машини); можни емисии на воздухот; неправилно управување со отпад; можно загадување на водата (река Треска која поминува близу до проектната локација); неисполнување на условите за БЗР и можен ризик за локалното население. Главни задолжителни активности пред започнување на активностите од под-проектот што треба да се спроведат од страна на Изведувачот се: подготовка и имплементација на **План за безбедност и здравје при работа вклучувајќи и Процедурите за управување со работната сила** (со цел да се спречат повреди на работниците на локациите на под-проектот), изготвување и спроведување на **План за управување со сообраќајот** со временски распоред на проектните активности и насоки за пренасочување на сообраќајот (со цел да се обезбеди соодветен превоз на стоки и луѓе во рамките на проектната локација) како и подготовка и имплементација на **План за безбедност на заедницата** (со соодветни превентивни мерки што треба да бидат дел од проектната документација). За да се обезбеди максимална безбедност за локалното население за време на активностите на под-проектот, Изведувачот треба да ја обележи, огради и постави сигнализацијата за тревога на местата за Изградба (забрана за влез на невработени на места за Изградба). Механизмот за поплаки и формуларот за поплаки треба да бидат достапни за околното население за време на изведбата на проектни активности. Формуларот може да биде објавен во општината и во месната заедница. Треба да се подготви и објави информативно **Известување/Соопштение** од страна на општинскиот кадар пред да се почне со активностите на под-проектот, со детални информации за видот активности за Изградба и нивното времетраење (најавено преку веб-страницата на општината (<https://www.mbrod.gov.mk/index.php/en/>) и општинската табла. Работниците треба да носат ЛЗО. Тие исто така мора да бидат информирани за механизмот за надомест на поплаки, како и за правото на формирање на организација на работниците, од страна на нивниот работодавец Изведувачот / подизведувачот. Формуларите за поплаки може да бидат поставени во мобилните контејнери за работниците. Сите ангажирани работници мора да имаат регулирано статусот на вработување за времетраење на овој проект, а нивното здравствено и пензиско осигурување мора да биде покриено во целост за ангажираниот период од нивниот работодавец.

Земајќи ја предвид новата ситуација со појавата на вирусот КОВИД 19 во земјата (бројот на заболени се зголемува, така што, на 4 мај има 1518 случаи, вкупно починати 85 и вкупниот број на заразени лица е 992), покрај стандардните мерки за безбедност и заштита при работа, планот вклучува и мерки за спречување од КОВИД 19. Детален опис на мерките и препораките од Светската банка / СЗО и МЗЗПР се дадени во Прилог 3. Мерките за спречување на КОВИД 19 содржат препораки од Светска банка / СЗО, како и препораки од Македонското здружение за безбедност и здравје при работа во форма на Упатство што треба да го спроведе Изведувачот на градежните работи. Изведувачот е должен да ги следи / ажурира и спроведе мерките на сила во дадениот момент кои се донесени од Владата како обврзувачки на национално ниво. Официјална веб-страница за информации поврзани со КОВИД 19 на национално ниво е [www.koronavirus.gov.mk](http://www.koronavirus.gov.mk). **Аспект: Квалитет на воздухот**

За време на фазата на Изградба пат во Општина Македонски Брод, потенцијалните **емисии во воздухот** може да се појават при работа со градежните машини (емисија на прашина и гас). Во оперативна фаза на локалниот пат, емисиите во воздухот ќе се генерираат од мобилни извори на загадување - возила. За да се спречат и избегнат негативните влијанија врз животната средина, изведувачот треба да ги спроведе мерките за ублажување на емисиите во воздухот кои се прикажани во Планот за ублажување на еколошко -социјалните аспекти (во продолжение).

### **Аспект: Бучава**

Работењето на тешки градежни машини и опрема, ќе произведе зголемено ниво на бучава и вибрации за време на проектните активности. Имајќи ја предвид чувствителноста на бучавата, на

проектната локација и националното законодавство за заштита од бучава (Службен весник бр. 79/07, 124/10, 47/11, 163/13 и 146/15) проектната локација припаѓа на подрачје со III степен на заштита од бучава поради тоа што во околината се наоѓаат семејни куќи и земјоделски полиња (максималните гранични вредности не треба да надминуваат 55 dB (A) ноќе и 60 dB (A) за дење и навечер.

#### **Аспект: Управување со отпад**

Треба да се спроведе правилно управување со отпад на различните текови на отпад што ќе се генерираат на проектната локација во Општина Македонски Брод (како што е почвата, комуналниот отпад), како што се: соодветна селекција, транспорт и финално отстранување (според националното законодавство законот за Отпад и Листата на видови отпад - Службен весник на РМ бр. 100/05). **Планот за управување** со отпад треба да го подготви и спроведе Изведувачот со цел да се спречи можно отстранување на отпадот во близина на / или во реката Треска. Како дел од овој план, треба да бидат вклучени опциите за повторна употреба / рециклирање на генерираниот отпад. Одговорно правно лице за транспорт и финално отстранување на отпадот во Општина Македонски Брод е ЈП „Комунална хигиена“ (финално отстранување на отпадот ќе се изврши на депонијата „Барбарас“).

#### **Аспект: Загадување на водата**

Во близина на трасата на проектната локација, поминува реката Треска (притока на реката Вардар). Оваа река е класифицирана во II класа (ниско ниво на загадување-мезотрофичен статус, високо ниво на автопурификација што може да се користи за одгледување риби, капење, спортови на вода и рекреација). За да се спречи евентуално загадување на водата, Изведувачот треба да го почитува и имплементира условите дадени во националното законодавство за секторот води. За да се одржи добар еколошки статус на реката Треска, Изведувачот треба да забрани привремено или финално отстранување на отпадот во близина на / или во речното корито на оваа река (на пример, отстранување на почва, истекување на моторни масла и мазива и слично).

#### **Аспект: Биодиверзитет (флора и фауна)**

Како што е споменато во поглавје 2.8.1, во поширокото опкружување на проектната локација се наоѓаат неколку заштитени области: Значајно подрачје за птици (ЗПП) „Пелагонија“ (лоцирано на околу 8 km југоисточно од проектната локација); Емералд подрачје „Јакупица“ (лоцирано на околу 7 km северо-источно од проектната локација); и Споменик на природата „Слатински извор“ (лоциран на околу 7,5 km северно од проектната локација). Поради широкото растојание помеѓу нив и проектната локација, реализацијата на проектот нема да предизвика негативно влијание врз флората и фауната. И покрај значајното растително подрачје (ЗРП) „Македонски Брод-Барбарас“ (лоцирано во близина на проектната локација, околу 50 m југоисточно од истата), какво било негативно влијание врз биолошката разновидност не се очекува заради карактерот и времетраењето на проектните активности - кратко времетраење на проектните активности со мала јачина.

Мониторингот на спроведувањето на предложените мерки за животната средина треба да го изврши Надзорот, но и персоналот на општината (комунален инспектор, инспектор за животна средина, раководител на проектот) кој почесто ќе ја посетува проектната локација и заедно со Надзорот ќе следи дали предложените мерки се применети.

Предложените мерки за превенција и ублажување се прикажани во Планот за ублажување (поглавје 4) и Мониторинг Планот (поглавје 5).

### **Спроведување на ПУЖССА**

Овој План за управување со животната средина и социјалните прашања (ПУЖССА) е дел од договорот што Единицата за спроведување на проектот (ЕУП) ќе го потпише со Изведувачот за спроведување на проектните активности. Изведувачот е должен да ги изврши сите предложени

превентивни или ублажувачки еколошки и социјални мерки во овој план и да води евиденција на сите документи поврзани со примената на овие мерки (на пр. Писмо со кое се бара од општината да начинот на отстранувањето на инертниот отпад, евиденција за обука за БЗР изведена за сите работници пред почетокот на активностите, сите планови за БЗР, итн.) Обуката за БЗР треба да биде организирана од Изведувачот за сите работници пред да започнат со проектните активности и пред било какви специфични задачи кои се со висок ризик. Обуката треба да ја спроведе овластена компанија за БЗР, а секојдневните ризици од БЗР треба да бидат проценети од одговорното лице за БЗР кое ќе работи на проектната локација поставено од страна на Изведувачот. Доказот за успешно завршената обука за БЗР потребно е да се чува.

Мерките пропишани во Елаборатот за заштита на животната средина, вклучително и мерките во ПУЖССА, ќе бидат задолжителен услов за Изведувачот за време на спроведувањето на градежните активности.

Надзорниот инженер е потребно да ја следи имплементацијата на предложените мерки од Изведувачот и под-изведувачите преку визуелни проверки, преглед на документите поврзани со спроведување на мерките и да побара од Изведувачот да ги примени мерките што е можно поскоро. Несообразностите треба да бидат евидентирани и Извештајот за какви било неусогласености треба да се пријави веднаш во општината (Проектниот менаџер), а раководителот на проектот ќе го пријави до ЕУП. Експерт за заштита на животна средина и социјални прашања ангажиран од ЕУП ќе го пријави случајот на настанатата несообразност и несреќа / итен случај во Банката веднаш по настанувањето. Секоја неусогласеност треба да биде надмината со соодветни мерки и потребно е да се чуваат записите за истите. Редовниот месечен извештај треба да ги содржи сите проблеми кои настанале во тој период а се однесуваат на животната средина и социјалните аспекти.

ЕУП ќе ги има главните одговорности поврзани со имплементација на проектот, координација, мониторинг и известување.

Експертот за животна средина и социјални аспекти ангажиран од страна на ЕУП ќе биде задолжен да се погрижи за соодветно управување со животната средина за време на сите Проектни активности, да изврши надзор преку преглед на документите, посета на локациите и да води разговори со Изведувачот, Надзорниот инженер и Општинскиот персонал. Експертот ќе проверува дали Изведувачот работи во согласност со ПУЖССА, ќе врши посета на проектната локација најмалку еднаш месечно и Извештајот за мониторинг кој ги опфаќа главните проблеми и временската рамка за нивно решавање ќе го подготви и достави до ЕУП. Полу-годишниот Проектен извештај потребно е да содржи поглавје со ризици/влијанија врз животната средина и социјалните аспекти и статус на имплементација на предложените мерки од ПУЖССП.

Општината има главна улога во мониторинг на секојдневните проектни активности, ангажирање на Надзорниот инженер, координација на проектните активности и одредување на одговорното лице – Проектен Менаџер.

ЕУП е потребно да организира редовни средби со Проектниот менаџер, Изведувачот, претставници од МТВ, одговорно лице од општината Македонски Брод и Експерт за животна средина и социјални аспекти на месечно ниво или за време на посета на локацијата.

Добрата комуникација помеѓу сите инволвирани заинтересирани страни (Изведувач, Надзор, општински персонал, инспектор за животна средина, комунален инспектор, ЕУП од МТВ и други релевантни лица од Општина Македонски Брод е од суштинско значење за да се обезбеди непречена реализација на активностите од под-проектот и негово успешно завршување. ЕУП од МТВ и проектниот менаџер од Општина Македонски Брод ќе обезбеди добра комуникација и координација на проектните активности на лице место.



### Механизам за поплаки

ЕУП во рамките на МТВ воведи механизам за поплаки со кој ќе се осигура одговор на сите грижи и поплаки, особено од засегнатите страни и заедниците.

Со цел добивање коментари од засегнатите страни (локалните граѓани и работниците на проектната локација), ЕУП воспостави постапка на механизам за поплаки кој вклучува образец за поплаки за фазата на изградба на проектот (Прилог 5) што ќе биде достапен во електронска форма на веб-страницата на МТВ, веб-страницата на Општината и веб-страницата на Изведувачите.

Образецот за поплаки кој може да се користи во фазата на изградба, е подготвен за локалното население (доколку се случи инцидент или оштетување на приватна сопственост) и за работниците (поплака за недостаток на заштитна опрема, зголемено работно време, работа без период за одмор итн.) кои ќе бидат вклучени во градежните активности.

Пред да се започне со градежни активности, Изведувачот треба да ги извести работниците за образецот за поплаки и можноста да ги искажат своите жалби и поплаки во врска со работењето на градилиштето. Локалното население ќе се запознае со оваа можност преку Информациите објавени на Информативната табла во рамките на месната заедница, веб-страницата на општината и преку локално радио или локална ТВ станица.

ЕУП ќе обезбеди Механизмот за поплаки да може да одговори на сите грижи и поплаки, особено од засегнатите засегнати страни и ранливите групи.

Треба да се преземат следниве чекори за да се обезбеди целосно функционирање на Механизмот за поплаки:

Чекор 1: Евиденција за примени поплаки во регистарот на Механизмот за поплаки;

Чекор 2: Издавање потврда на лицето кое ја поднело жалбата за приемот на истата во рок од 5 дена;

Чекор 3: Истражување на поплаката;

Чекор 4: Решавање на жалбата во рок од 15 дена од приемот на истата;

Чекор 5: Да се следи.

Во случаи кога поплаката / жалбата е целосно пополнета или не е доволно јасна, ЕУП ќе помогне и ќе дава совети за формулирање / дополнување на поднесената жалба, за да може истата да стане јасна, за да може ЕУП да донесе одлука, која ќе биде во најдобар интерес на лицата засегнати од Проектот .

Доколку ЕУП не е во можност да најде краткорочно решение на проблемите, тогаш ќе се изнајдат долгорочни корективни мерки за решавање на истите. Подносителот на пријавата ќе биде информиран за предложените корективни активности и за нивното следење во рок од 25 календарски дена по признавањето на поплаката. Во ситуација кога ЕУП не може да го реши конкретниот проблем преку механизмот за поплаки или доколку нема потреба од никакво дејствување, тогаш ќе обезбеди детално објаснување / оправдување за тоа зошто не е решено прашањето. Одговорот, исто така, ќе содржи објаснување за тоа како лицето / организацијата што ја покренала жалбата може да покрене поплака во случај исходот да не биде задоволителен. Во секое време, жалителите можат да бараат други правни решенија во согласност со законската легислатива на Република Северна Македонија, вклучувајќи и формална судска жалба.

Поплаките може да се полнат усно, преку телефон, во писмена форма (по пошта или e-mail) или со пополнување на формуларот за поплаки (Прилог 5). Образецот за поплаки ќе биде достапен на веб-страницата на агенциите за спроведување заедно со јасни информации за тоа како повратни информации, прашања, коментари, загрижености и поплаки можат да бидат доставени од која било заинтересирана

страна и информации во врска со управувањето со Механизмот за поплаки од ЕУП и во однос на постапката и роковите. Понатаму, на веб-страницата е дадена можност и електронски да се поднесе поплака.

Со цел да се проследат поплаките добиени во рамките на проектот, се планира регистар на Механизмот за поплаки. Специјално номинираните членови на персоналот ќе водат записи за поплаки во регистарот на жалби. Ова ќе вклучува:

- Број на поплаки;
- Датум на приемот;
- Име на засегната страна, пол, возраст и контакт информации;
- Датум на признавање;
- Опис на поплака;
- Опис на преземените активности;
- Датум на решавање на поплаката.

ЕУП ќе го споделува Регистарот на поплаки со СБ на месечна основа.

### Јавно објавување и вклучување на граѓани

Општина Македонски Брод доставува нацрт-верзија на овој ПУЖССА за преглед и одобрување на ЕУП и Специјалистот за животна средина и социјални аспекти, кои тогаш (кога се уверени дека документот ги исполнува барањата за квалитет и содржина на СБ) го доставуваат нацрт-документот за преглед и одобрување од Светската банка. По добивањето на дозволата, документот треба јавно да се објави.

Нацрт верзијата на ПУЖССА ќе биде достапен за јавноста на веб-страницата на Општина Македонски Брод (<https://www.mbrod.gov.mk/index.php/en/>) и на веб-страницата на ЕУП од МТВ (<http://www.mtc.gov.mk/>) придружен со Образец за поднесување коментари Прилог 4. Општина Македонски Брод ќе ги користи социјалните медиуми фејсбук (<https://www.facebook.com/>) на твитер (<https://twitter.com/>) кои ќе се користат за подигнување на свеста за спроведувањето на Проектот и идентификувани ризици, влијанија и мерки за заштита и здравје.

Во текот на 14 дена по објавувањето на подготвениот документ, Општина Македонски Брод ќе спроведе виртуелна јавна расправа со цел да ја информира јавноста за предложените активности на под-проектот, предвидените влијанија и начините на нивно ублажување.

Соопштението до јавноста ќе содржи краток опис за целта на проектот, проектните активности и времетраењето на активностите, влијанијата врз животната средина и социјалните аспекти, предложените мерки, достапноста на ПУЖССА заедно со Образецот за доставување коментари на веб-страницата на МТВ и веб-страницата на општината, информативната табла во рамките на месната заедница. Соопштението ќе содржи и информации за можноста граѓаните да изнесат мислење / предлог / коментари за подготвениот ПУЖССА со пополнување на Образецот за коментари и доставување до одговорното лице од МТВ г-ѓа Ирена Пауновиќ (е-пошта: irena.paunovik.piu@mtc.gov.mk). Образецот за поднесување коментари може да се пополни анонимно или со свое име и презиме, додека пак коментарот или предлогот треба да биде целосно опишан за да се земе предвид во финалната верзија на ПУЖССА. Во соопштението ќе бидат објавени и информации за датумот и времето на спроведување на јавната расправа преку видео со јавноста како и за начинот на кој заинтересираните страни можат да учествуваат на истата.

Јавното соопштение ќе биде објавено на локално радио или ТВ станица како и на информативната табла во рамките на месната заедница.

## Јавна расправа

Со оглед на моменталната состојба со КОВИД 19 и неможноста за организирање на вообичаен настан за јавна расправа во просториите на Општината каде што ќе се реализира проектот, ќе се организираат виртуелни јавни расправи, ЕУП од МТВ во соработка со општината ќе го дефинира датумот за јавната видео консултација ( преку користење на оперативната алатка Vevox).

Општините ќе треба да ги известат сите релевантни засегнати страни на нејзината територија за времето на виртуелната јавна расправа (и да ги прашаат за нивната е-пошта доколку сакаат да се приклучат на настанот), така што сите од нивните домови / канцеларии можат да го следат настан и бидат активни учесници. Доколку засегнатите страни ги немаат техничките можности, општината ќе обезбеди соодветно решение за да може да го следат настанот. Списокот за испраќање на учесници ќе биде подготвен земајќи ги предвид сите релевантни заинтересирани страни и поканата ќе биде испратена до истите со кратко објаснување за:

- Цел на виртуелната јавна расправа;
- Линк за регистрација и упатства за поврзување;
- Точно време и датум на настанот;
- Достапност на подготвениот нацрт ПУЖССА за коментари и
- Можноста за доставување коментари за подготвениот ПУЖССА преку пополнување на Образецот за доставување коментари и предлози за ПУЖССА до одговорното лице од ЕУП.

За време на виртуелната јавна расправа, по презентацијата на главните проектни активности и главните наоди од ПУЖССА, присутните засегнати страни можат да ги кажат своите коментари / прашања / предлози и загриженост во врска со проектот.

По одржувањето на виртуелната јавна расправа и 14-дневниот период за поднесување коментари, ќе се подготви финалната верзија на ПУЖССА која ќе го содржи извештајот од јавната расправа (кој ја вклучува и објавата за настанот (преку медиуми) детален опис на настанот, список на учесници, записник за состанок и коментарите од истиот) и соодветните корекции во документот според примените коментари и забелешки.

Одобрената финална верзија на ПУЖССА треба да биде вклучена во Договорот за грант со апликантот за под-проект, а потоа во соодветните тендерски документи и договори за градежништво.

Конечната верзија на ПУЖССА ќе биде достапна на веб-страната на МТВ и на веб-страната на Општината за целиот период на спроведување на под-проектот.

**Лице за контакт за информирање за проектот и јавни  
консултации од МТВ:**

**Г-ѓа Ирена Пауновиќ, одговорна за односи со јавноста за  
проектот,**

**е-пошта: [irena.paunovikj.piu@mtc.gov.mk](mailto:irena.paunovikj.piu@mtc.gov.mk)**

**Лице за контакт за информирање за проектот и јавни консултации  
од Општина Македонски Брод:**

**Г-дин Пецо Стојкоски, Секретар во Општина Македонски Брод,**

**Е-пошта: [pstojkoski@yahoo.com](mailto:pstojkoski@yahoo.com)**

**tel: 078 274 232**

## 4. ПЛАН ЗА УБЛАЖУВАЊЕ НА ЕКОЛОШКО-СОЦИЈАЛНИТЕ АСПЕКТИ

Потенцијално влијание	Опсег на влијанието	Предложени мерки за ублажување	Одговорност
<b>Проектни активности: Подготвителни активности пред Изградба на улица од река Треска до градските гробишта, во Општина Македонски Брод: означување на улицата, поставување на знаци, итн.</b>			
<p><b>Аспект: БЗР и безбедност на локалната заедница</b></p> <p>Можни неповолни социјални и здравствени влијанија врз населението, возачите и работниците поради:</p> <ul style="list-style-type: none"> <li>– Недостаток на гарантирани безбедносни мерки при почетокот на работите за Изградба;</li> <li>– Доживување повреда близу местата за Изградба;</li> <li>– Непочитување на строгите стандарди на БЗР и постапката за работа</li> <li>– Несоодветен јавен пристап до локалната улица во градот Македонски Брод</li> </ul>	<p>Локално / во рамките на локалниот пат кај градот Македонски Брод</p> <p>Краткотрајно, за време на надградувањето</p> <p>Значење - големо</p>	<ul style="list-style-type: none"> <li>➤ Подготовка, одобрување и спроведување на <b>План за безбедност и здравје при работа на ризични локации</b> пред почетокот на активностите;</li> <li>➤ Подготовка, одобрување и спроведување на <b>План за безбедност на заедницата</b> вклучувајќи ги и процедурите за управување со работна сила пред почетокот на активностите;</li> <li>➤ Подготовка, одобрување и спроведување на <b>План за управување со отпад</b> (со можни активности или опции за реупотреба/рециклирање) пред почетокот на активностите;</li> <li>➤ Подготовка, одобрување и спроведување на <b>План за управување со сообраќајот</b> за време на проектните активности (во соработка со вработените во општината, пред да се започне со активности за Изградба);</li> <li>➤ Обезбедување на информации за видот и времетраењето на активностите за надградување преку општинската веб-страница <a href="https://www.mbrod.gov.mk/index.php/en/">https://www.mbrod.gov.mk/index.php/en/</a> локалната заедница и општинскиот одбор;</li> <li>➤ Изведувачот е должен да достави нацрт верзија на ПУС, кој ќе биде дел од ПУЖССА. Пред почетокот на проектните активности, ажурираниот План за управување со сообраќајот со План за безбедност на заедницата ќе биде доставен до специјалистот за животна средина и социјални аспекти. Истите ќе им се презентираат на засегнатите страни. ПУС ќе опфати мерки за безбедност на учениците и локалното население што ќе го користат патот (одење / возење);</li> <li>➤ Примена на добри практики за Изградба при обележување на локациите на проектот, вклучувајќи:             <ul style="list-style-type: none"> <li>• Да се обезбеди соодветно обележување на проектната локација, дел по дел на патот;</li> <li>• Поставување на знаци за предупредување, особено за ограничување на брзината на возење во близина на улиците што се надградуваат;</li> <li>• Поставување предупредувачки ленти;</li> <li>• Поставување огласна табла на проектната локација со општи информации за проектот, Изведувачот и Надзорот;</li> <li>• Да се забрани влез за невработени зад предупредувачките ленти;</li> <li>• Да се применат БЗР мерките на заедницата и работниците (прва помош, заштитна облека за работниците, соодветни апарати и алати);</li> <li>• За време на проектните активности, Надзорот треба на населението да му овозможи лесен пристап до нивните куќи, основното училиште, итн.;</li> <li>• Да се одржува чистота на улиците;</li> <li>• Преносни тоалети треба да бидат поставени на проектната локација;</li> <li>• Со апаратите треба да ракуваат само искусни и обучени работници, со што се намалува ризик од несреќи;</li> </ul> </li> </ul>	<ul style="list-style-type: none"> <li>• Изведувач – Понудувач</li> <li>• Надзор</li> <li>• Општински кадар (Комунален инспектор и Еколошки инспектор)</li> </ul>

ПЛАН ЗА УПРАВУВАЊЕ СО ЖИВОТНАТА СРЕДИНА И СОЦИЈАЛНИТЕ АСПЕКТИ (ПУЖССА)  
 Проект: Изградба на улица од река Треска до градските гробишта, во Општина Македонски Брод

Потенцијално влијание	Опсег на влијанието	Предложени мерки за ублажување	Одговорност
		<ul style="list-style-type: none"> <li>• Да се избегнат поплаки, доколку може, а ако ги има, да се евидентираат и брзо да се изнајде одговор и решение на проблемот;</li> <li>• Треба постојано да има противпожарни апарати за во случај на пожар или друга штета;</li> <li>• Сите работници мора да бидат запознаени со опасностите од пожар и мерките за заштита од пожари и мора да се обучени да употребуваат противпожарни апарати, хидранти и други уреди што се користат за гаснење на пожарите;</li> <li>• Не треба да се чуваат поголеми количества запаливи течности на градилиштето за време на надградувањето.</li> <li>• Сите работници ангажирани за овој проект мора да имаат регулиран статус на вработување од страна на Изведувачот/подизведувачот и мора да добијат целосно здравствено и пензиско осигурување, сè во согласност со локалното законодавство поврзано со Меѓународните стандарди на трудот.</li> </ul>	
<b>Проектни активности: Надградување на локален пат во Општина Македонски Брод</b>			
<p><b>Аспект: Квалитет на воздухот</b></p> <p>Можни емисии од превозни возила и влијание врз квалитетот на воздухот во градот Македонски Брод поради:</p> <ul style="list-style-type: none"> <li>– Емисии на гасови од фини честички на прашина</li> <li>– Ќе се предизвика сообраќаен метеж, што ќе предизвика промени во постојната сообраќајна циркулација</li> </ul>	<p>Локално/во рамки на проектната локација во Општина Македонски Брод (во должина од 1,2 km)</p> <p>Краткотрајно/големо значење</p>	<ul style="list-style-type: none"> <li>• Местото на Изградба на патот, транспортните рути и места за ракување со материјали треба да бидат прскани со вода во суви и ветровити денови;</li> <li>• Материјалите за Изградба треба да се чуваат на соодветни места и да бидат покриени за да се сведе прашина на минимум;</li> <li>• Товарите на возилата што може да испуштат прашина треба да се покриени;</li> <li>• Употреба на заштитни маски од страна на работниците доколку се појави прашина;</li> <li>• Ограничување на брзината на возилата во рамки на проектната локација;</li> <li>• Да се врши редовно одржување на возилата и машинеријата за Изградба со цел да се намалат истекувањето на моторно масло, емисиите и дисперзијата на загадување;</li> <li>• Не е дозволено горење на остатоци од расчистувањето на теренот.</li> </ul>	<ul style="list-style-type: none"> <li>• Изведувач – Понудувач</li> <li>• Надзор</li> </ul>
<p><b>Аспект: Ниво на бучава</b></p> <p>Можна е бучава како резултат на употреба на надворешна опрема и транспортни возила кои сообраќаат низ градилиштето</p>	<p>Локално/во рамки на проектната локација во Општина Македонски Брод</p> <p>Краткотрајно/средно значење</p>	<ul style="list-style-type: none"> <li>• Проектната локација спаѓа во подрачје со III степен заштита од бучава заради мешаната област со семејни куќи и земјоделски површини (горно граничните вредности не треба да надминуваат 55 dB(A) преку ноќ и 60 dB(A) приквечер и денски).</li> <li>• Надградувањето не треба да биде дозволено во текот на ноќите; работата на градилиштето ќе биде ограничена на периодот од 7.00 -19.00.</li> <li>• Контролата на нивото на бучава треба да се изврши пред почетокот на работните активности и за време на работните часови.</li> </ul>	<ul style="list-style-type: none"> <li>• Изведувач – Понудувач</li> <li>• Надзор</li> </ul>

ПЛАН ЗА УПРАВУВАЊЕ СО ЖИВОТНАТА СРЕДИНА И СОЦИЈАЛНИТЕ АСПЕКТИ (ПУЖССА)  
 Проект: Изградба на улица од река Треска до градските гробишта, во Општина Македонски Брод

Потенцијално влијание	Опсег на влијанието	Предложени мерки за ублажување	Одговорност
<p><b>Аспект: Квалитет на водата</b></p> <p>Можно влијание врз водотекот - река Треска</p>	<p>Локално/близу река Треска, што поминува по трасата на проектната локација</p> <p>Краткотрајно/големо значење</p>	<ul style="list-style-type: none"> <li>Минимизирање на складирањето или отстранувањето на штетни материи за водата на река Треска;</li> <li>За да се одржи добар еколошки статус на реката Треска, Изведувачот треба да забрани привремено или крајно отстранување на отпадот во близина на / во речното корито овој водотек (на пр. отстранување на почва, асфалт, истекување на моторни масла и мазива и др.)</li> <li>Патот треба да се одржува чист и уреден за да спречи собирање на масла и нечистотија што можат да завршат во реката по обилни врнежи од дожд.</li> </ul>	<ul style="list-style-type: none"> <li>Изведувач – Понудувач</li> <li>Надзор</li> </ul>
<p><b>Аспект: Отпад</b></p> <p>Можно е да дојде до негативен ефект врз животната средина и здравјето како резултат на создавање различни текови на отпад</p> <p>Несоодветно управување со отпад и ненавремено собирање и транспорт на отпадни текови</p>	<p>Локално/во рамки на проектната локација во општина Македонски Брод</p> <p>Краткотрајно/големо значење</p>	<ul style="list-style-type: none"> <li>Идентификување на различните врсти отпад на градилиштето (почва, хумус, шишиња, храна итн.);</li> <li>Класификација на отпадот според националната Листа на отпади (Службен весник бр. 100/05);</li> <li>Главниот отпад би се класифицирал во Поглавје за отпад 17 „Отпад од градежништво и рушење (вклучувајќи ископана почва од загадени места)“ со кодот за отпад 17 05 – ископана почва и камења, 17 09 04 – мешан отпад од градилиште;</li> <li>Може да се најде мало количество цврст комунален отпад (храна, пијалаци), како и амбалажен отпад (хартија, шишиња, стакло итн.). Треба да се обезбедат соодветни контејнери / канти за отпад на градилиштето за време на активностите за Изградба;</li> <li>Собирање и транспорт на инертен и комунален отпад треба да го изврши ЈП „Комунална хигиена“ од М. Брод (конечното отстранување на отпадот ќе се изврши на депонијата „Барбарас“); Треба да се земат предвид опциите за повторна употреба / рециклирање на генерираниот отпад;</li> <li>Рециклирање и повторна употреба на некои отпадни материи е задолжително (да не се фрлаат како отпад);</li> <li>Потенцијалниот опасен отпад (моторни масла, горива за возила) треба да се собере посебно и треба да се најмат овластен собирач и превозник да го транспортираат и трајно да го одпожат опасниот отпад;</li> <li>Материјалите треба да се покријат за време на транспортот за да се избегне дисперзија на отпадот;</li> <li>Горење отпад на градилиштето или околу него е забрането.</li> </ul>	<ul style="list-style-type: none"> <li>Изведувач – Понудувач</li> <li>Надзор</li> <li>Општински персонал (комунален инспектор)</li> <li>Градоначалник на Општина Македонски Брод;</li> <li>ЈП “Комунална Хигиена” од М. Брод;</li> </ul>

Потенцијално влијание	Опсег на влијанието	Предложени мерки за ублажување	Одговорност
<p><b>Аспект: Биодиверзитет</b></p> <p>Можно негативно влијание врз околината на биолошката разновидност на ЗРП „Македонски Брод-Барбарас“ (лоцирана во близина на проектната локација, околу 50 m југоисточно од истата)</p>	<p>Локално / во рамки на проектната локација во Општина Македонски Брод</p> <p>Краткотрајно/мало значење</p>	<ul style="list-style-type: none"> <li>Генерирање на емисии на воздух, зголемено ниво на бучава, чест поминување на градежни возила и присуство на работници може да предизвикаат вознемиреност / нарушување на околната фауна, особено за време на нивниот период на размножување;</li> <li>Областите за складирање на опасни материи што се штетни за водата треба да се сведат на минимум. Неопходно е правилно ракување и чување на овие супстанции</li> <li>Да се избегне поставување кампови (привремени објекти) во близина на алувијалниот терен заради високи нивоа на подземна вода и можност за загадување;</li> <li>Отстранувањето на вегетацијата треба да се сведе на минимум.</li> </ul>	<ul style="list-style-type: none"> <li>Изведувач – Понудувач</li> <li>Надзор</li> <li>Општински персонал (комунален инспектор)</li> </ul>
<p><b>Аспект; Привремено користење на земјиште / оштетување на приватна сопственост</b></p>	<p>Локално</p>	<ul style="list-style-type: none"> <li>Избегнување на употреба на приватно земјиште;</li> <li>Во случај да мора да се употреби приватно земјиште да се минимизира на големината на искористената површина и влијанието врз вегетацијата;</li> <li>Имплементација на одредбите за РПР;</li> <li>Аранжманите со сопственикот и плаќањето мора да се извршат пред пристапот до земјиште.</li> </ul>	<ul style="list-style-type: none"> <li>Изведувач, ЕУП</li> </ul>

Проектни активности: Оперативна фаза на предметниот локален пат во Општина Македонски Брод

Не се очекуваат негативни влијанија во оперативната фаза на проектот. Треба да се врши редовно одржување на локалниот пат во Општина Македонски Брод (на пр. отстранување на снегот во зимскиот период, редовно санирање на површината на патот, итн.). Возилата што ќе гравитираат на локалниот пат, треба да ја ограничат брзината според условите на патот.

## 5. МОНИТОРИНГ ПЛАН НА ЖИВОТНАТА СРЕДИНА И СОЦИЈАЛНИТЕ АСПЕКТИ

Кој параметар треба да се следи?	Каде е параметарот што треба да се следи?	Како се следи параметарот?	Кога се следи параметарот (честота на мерење)?	Зошто се следи параметарот?	Чинење		Одговорност	
					Надградување	Операции	Надградување на локалниот пат во Општина Македонски Брод	Операции на локалниот пат во Општина Македонски Брод
Проектна фаза: Подготвителни активности пред Изградба на улица од река Треска до градските гробишта, во Општина Македонски Брод: означување на улицата, поставување на знаци, итн.								



ПЛАН ЗА УПРАВУВАЊЕ СО ЖИВОТНАТА СРЕДИНА И СОЦИЈАЛНИТЕ АСПЕКТИ (ПУЖССА)  
 Проект: Изградба на улица од река Треска до градските гробишта, во Општина Македонски Брод

Кој параметар треба да се следи?	Каде е параметарот што треба да се следи?	Како се следи параметарот?	Кога се следи параметарот (честота на мерење)?	Зошто се следи параметарот?	Чинење		Одговорност	
					Надградување	Операции	Надградување на локалниот пат во Општина Македонски Брод	Операции на локалниот пат во Општина Македонски Брод
Примена на ЛЗО и мерки за заштита на работниците со цел да се сведат можните повреди на градилиштето на минимум.	На проектната локација во градот Македонски Брод	Визуелни проверки	За време на расчистувањето На почетокот на секој работен ден за време на активностите за под-проектот	За да се спречат здравствени и безбедносни ризици – механички повреди За да се биде во согласност со националните комунални здравствени регулативи и со стандардите за БЗР	Вклучено во буџетот на проектот		Изведувач/подизведувачи – Понудувач Надзор Комунален инспектор во општина Македонски Брод	
Подготовка на целосната потребна документација поврзана со БЗР, Комунална безбедност и Управување со сообраќај	На проектната локација	Преглед на подготвената документација (План за БЗР План за комунална безбедност План за управување со сообраќај (ПУС))	За време на расчистувањето На почетокот на секој работен ден за време на активностите за под-проектот	За да се спречат здравствени и безбедносни ризици – механички повреди За да се биде во согласност со националните комунални здравствени регулативи и со стандардите за БЗР	Вклучено во буџетот на проектот	На проектната локација	Изведувач – Понудувач Надзор Комунален инспектор во општина Македонски Брод	
Обука на работниците и информирање на локалното население за проектните активности	На проектната локација во градот Македонски Брод	Обука за БЗР од страна на овластена компанија ангажирана од Изведувачот	Пред започнување на проектните активности	За да се спречат здравствените и безбедносните ризици - механички повреди на работникот и локалното население Да биде во согласност со националните комунални здравствени регулативи и стандардите за БЗР	Вклучено во буџетот на проектот		Изведувач – Понудувач Надзор Комунален инспектор во општина Македонски Брод	

ПЛАН ЗА УПРАВУВАЊЕ СО ЖИВОТНАТА СРЕДИНА И СОЦИЈАЛНИТЕ АСПЕКТИ (ПУЖССА)  
 Проект: Изградба на улица од река Треска до градските гробишта, во Општина Македонски Брод

Кој параметар треба да се следи?	Каде е параметарот што треба да се следи?	Како се следи параметарот?	Кога се следи параметарот (честота на мерење)?	Зошто се следи параметарот?	Чинење		Одговорност	
					Надградување	Операции	Надградување на локалниот пат во Општина Македонски Брод	Операции на локалниот пат во Општина Македонски Брод
		Обезбедување на информации преку ТВ, радио и веб-страница на општината ( <a href="https://www.mbrod.gov.mk/index.php/en/">https://www.mbrod.gov.mk/index.php/en/</a> ) за проектните активности						
<b>Проектна фаза: Надградување на локален пат во Општина Македонски Брод</b>								
Постоене на применлив План за управување со сообраќај и известувања за достапноста на планот и информации за регулација на сообраќајот поставени на web сајтот ( <a href="https://www.mbrod.gov.mk/index.php/en/">https://www.mbrod.gov.mk/index.php/en/</a> ) и огласната табла во Општина Македонски Брод	На проектната локација	Визуелно следење	За време на работниот ден	За да се осигури координиран тек на сообраќајот низ проектната локација и лесен пристап на локалното население до своите домови	Вклучен во буџетот на проектот	На проектната локација	Изведувач – Понудувач Надзор Комунален инспектор во општина Македонски Брод	

ПЛАН ЗА УПРАВУВАЊЕ СО ЖИВОТНАТА СРЕДИНА И СОЦИЈАЛНИТЕ АСПЕКТИ (ПУЖССА)  
 Проект: Изградба на улица од река Треска до градските гробишта, во Општина Македонски Брод

Кој параметар треба да се следи?	Каде е параметарот што треба да се следи?	Како се следи параметарот?	Кога се следи параметарот (честота на мерење)?	Зошто се следи параметарот?	Чинење		Одговорност	
					Надградување	Операции	Надградување на локалниот пат во Општина Македонски Брод	Операции на локалниот пат во Општина Македонски Брод
Употреба на ЛЗО од страна на работниците	На градилиштето	Визуелно следење	За време на работата	Да се осигури безбедноста на работниците на градилиштето	Вклучено во буџетот на проектот		Општина Македонски Брод, Трудова инспекција	
Забрането исфрлање на отпадните материји (цврсти и течни) близу или во речното корито на реката Треска, со цел да се спречи потенцијално загадување на водата	Покрај реката Треска, во близина на проектната локација	Визуелна проверка доколку отпадот се исфрли близу реката Треска	За време на проектните активности (еднаш неделно)	За да се осигури добриот статус на квалитетот на водата	Вклучено во буџетот на проектот		Изведувач – Понудувач Надзор	
Примарна селекција на создадените текови отпад на проектната локација	На градилиштето во градот Македонски Брод	Преглед на документацијата	На почетокот на работата со нов/и материјал/и	За да се осигури одделување на опасниот од безопасниот отпад, како и инертниот од биоразградливиот отпад	Вклучено во буџетот на проектот		Изведувач – Понудувач Надзор	
Собирање и транспорт на опасен отпад (доколку е потребно)	На место за безбедно привремено складирање	Преглед на списокот за транспорт и условите во складиштето	Пред транспортот на опасниот отпад (доколку има таков)	Да се подобри практиката на управување со отпад на општинско и национално ниво/Да не се исфрла опасниот отпад на местата за исфрлање отпад	Вклучено во буџетот на проектот		Овластен Изведувач за собирање и транспорт на опасен отпад (доколку е потребно)	
Собирање, транспорт и трајно одлагање на цврстиот отпад	На градилиштето и во близина на реката Треска	Визуелно следење и прегледување на списоците за	По собирањето и транспортот на цврстиот отпад на секојдневна база	Да не се остават отпадните текови на градилиштето и да се исфрлат за да се избегне еколошкото и здравственото влијание врз локалното население	Вклучено во буџетот на проектот		Изведувач – Понудувач Надзор и ЈП “Комунална Хигиена” од М. Брод	

ПЛАН ЗА УПРАВУВАЊЕ СО ЖИВОТНАТА СРЕДИНА И СОЦИЈАЛНИТЕ АСПЕКТИ (ПУЖССА)  
 Проект: Изградба на улица од река Треска до градските гробишта, во Општина Македонски Брод

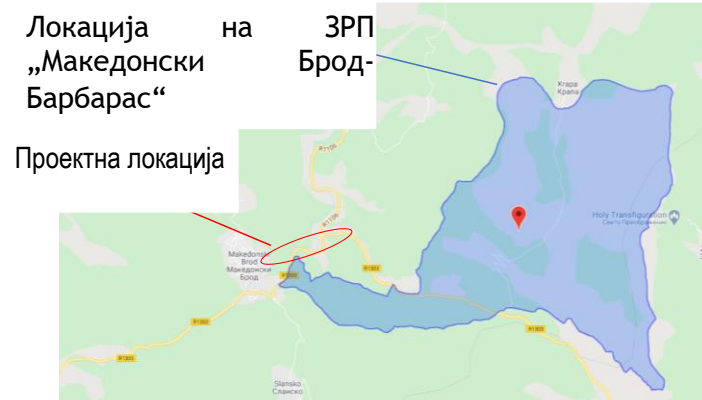
Кој параметар треба да се следи?	Каде е параметарот што треба да се следи?	Како се следи параметарот?	Кога се следи параметарот (честота на мерење)?	Зошто се следи параметарот?	Чинење		Одговорност	
					Надградување	Операции	Надградување на локалниот пат во Општина Македонски Брод	Операции на локалниот пат во Општина Македонски Брод
		транспорт и исфрлање од подизведувачот		Да има вистински податоци за создадениот отпад и да се подобри управувањето со истиот				
Исполнет годишен извештај за собирање, транспорт и одлагање на отпадот	Администрација на локална самоуправа	Преглед на документација – идентификација на список за отпад	По завршување на задачата за собирање, транспорт, привремено исфрлање и трајно одлагање на отпад	Да се подобри управувањето со отпад на локално и национално ниво Да се биде во согласност со националните легални услови	Вклучен во буџетот на проектот		Градоначалник на Општина Македонски Брод / Министерство за животна средина и просторно планирање	
Основен мониторинг на бучавата и дополнително по јавни приговори (доколку се случи)	По локалниот пат близу градот Македонски Брод	Со калибрирана опрема за мерење бучава	Пред започнување на градежните активности и за времетраење на градежната фаза	Да се осигури ограничување на бучавата согласно националното законодавство	Дел од редовните трошоци на Изведувачот		Изведувач; Акредитирана компанија за мерење на ниво на бучава ангажирана од страна на Изведувачот; Овластен инспектор за животна средина, градежен инспектор	
<b>Проектни фаза: Оперативна фаза на предметниот локален пат во Општина Македонски Брод</b>								

ПЛАН ЗА УПРАВУВАЊЕ СО ЖИВОТНАТА СРЕДИНА И СОЦИЈАЛНИТЕ АСПЕКТИ (ПУЖССА)  
 Проект: Изградба на улица од река Треска до градските гробишта, во Општина Македонски Брод

Кој параметар треба да се следи?	Каде е параметарот што треба да се следи?	Како се следи параметарот?	Кога се следи параметарот (честота на мерење)?	Зошто се следи параметарот?	Чинење		Одговорност	
					Надградување	Операции	Надградување на локалниот пат во Општина Македонски Брод	Операции на локалниот пат во Општина Македонски Брод
<p>Редовно одржување на локалниот пат (на пр. отстранување на снегот во зимскиот период, редовно санирање на површината на патот, итн.)</p> <p>Ограничување на брзината и генерираната бучава како што дозволуваат условите на патот;</p>	По локалниот пат во Општина Македонски Брод	Визуелни проверки	Постојано	Да се постигне безбедност на локалниот пат и да се биде во согласност со националната регулатива за безбедност во сообраќајот		Општински буџет		<p>ЈП “Комунална Хигиена” од М. Брод</p> <p>Возила што ќе се движат по патот во текот на оперативната фаза на проектот</p>

## 6. ПРИЛОЗИ

Прилог 1 Карта на чувствителни области во поширокото опкружување на проектната локација во Општина Македонски Брод



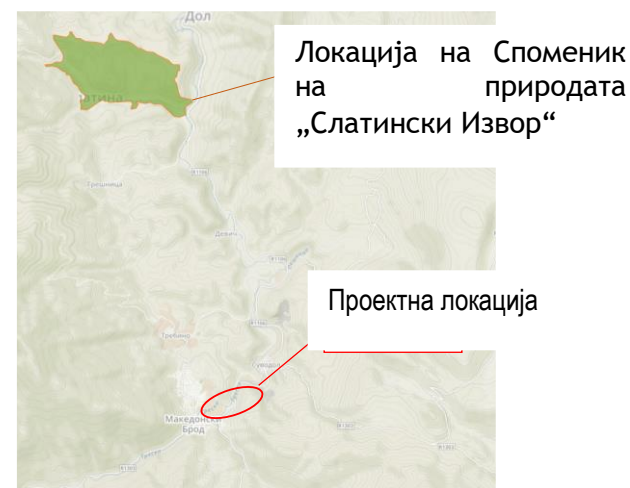
Слика 6 Локација на ЗРП „Македонски Брод-Барбарас“ во однос на проектната локација



Слика 7 Локација на ЗПП „Пелагонија“ во однос на проектната локација



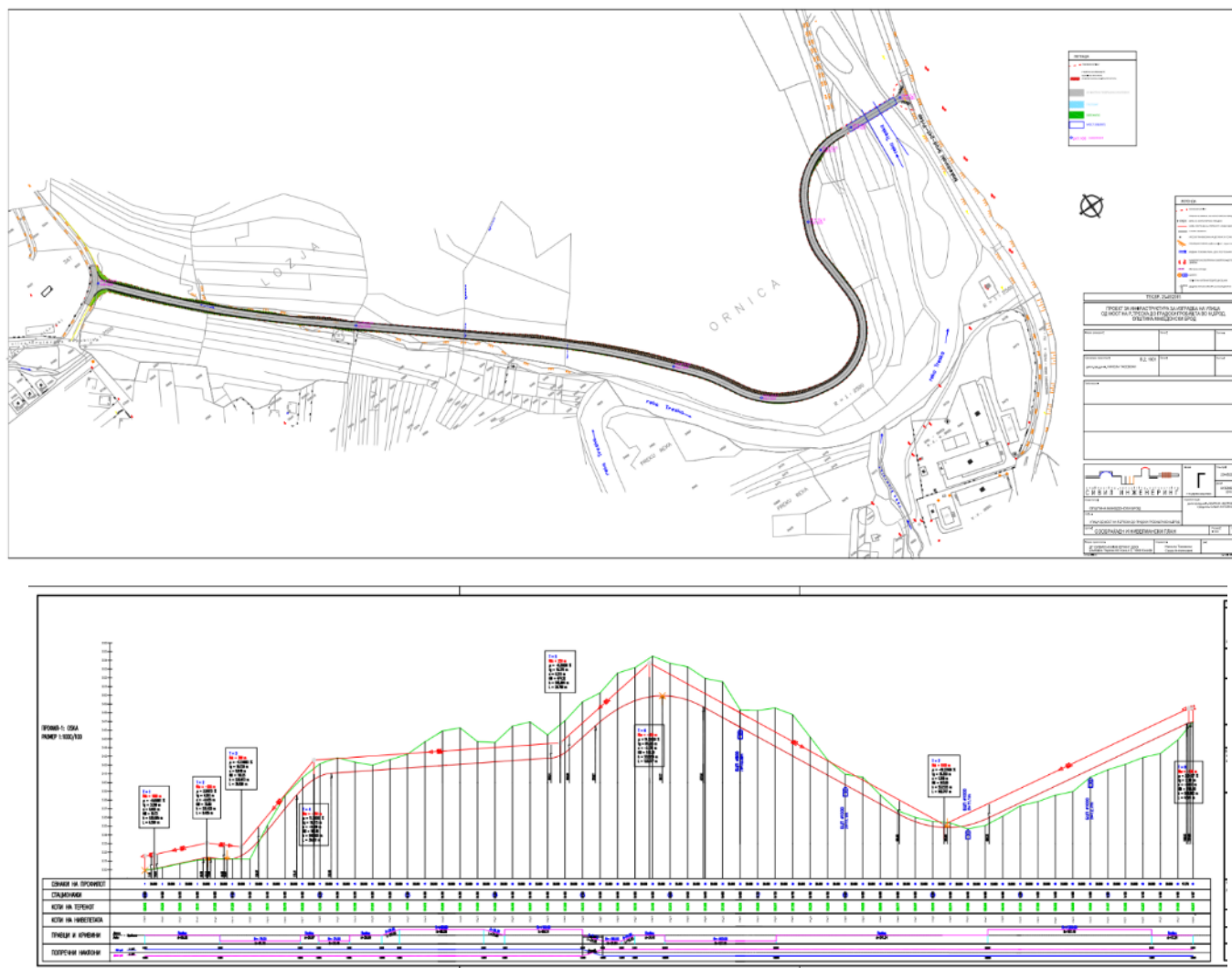
Слика 8 Локација на Емералд подрачје „Јакупица“ во однос на проектната локација



Слика 9 Локација на Споменик на природата „Слатински Извор“ во однос на проектната локација

ПЛАН ЗА УПРАВУВАЊЕ СО ЖИВОТНАТА СРЕДИНА И СОЦИЈАЛНИТЕ АСПЕКТИ (ПУЖССА)  
Проект: Изградба на улица од река Треска до градските гробишта, во Општина Македонски Брод

Прилог 2 Графички приказ на локалниот пат во Општина Македонски Брод



Слика 10 Графички приказ за изгледот на релевантниот локален пат

Прилог 3 Аспекти поврзани со КОВИД-19 во проектите за градежништво/градежни работи

**Аспекти поврзани со КОВИД-19 во проектите за градежништво/градежни работи и соодветни мерки за претпазливост за време на пандемијата**

**(наменето за Изведувачи на активности при Изградба на локални патишта/улицы во рамки на проектот за “Проект за поврзување на локални патишта” при МТВ)**

Имајќи ја во предвид новата ситуација со појавата на вирусот КОВИД 19, покрај стандардните мерки за безбедност и заштита при работа (дефинирани во соодветните документи во рамки на проектот за “Поврзување на локални патишта” при МТВ), потребно е да се спроведат и мерките за заштита од КОВИД 19.

Изведувачите, без сомнение, ќе се соочат со многу предизвици во новата ситуација, како што се:

- Неможност да се купи заштитна опрема и средства за дезинфекција поради нивниот дефицит на пазарот;
- Недостаток од работна сила поради ограниченото движење и отсуствата од работа;
- Неможност да се обезбедат материјали и работна опрема поради застојот во сите сегменти од животот во земјата;
- Загриженоста на работниците за потребните средства за живеење поради намалениот обем на работа, итн.

Приоритетна активност која Изведувачите е неопходно да ја преземат, претставува спроведување на мерките за заштита од КОВИД 19 усвоени од страна на Владата на Република Северна Македонија на предлог на Комисијата за заразни болести и Министерството за здравство. **Овие мерки треба постојано и во континуитет да се ажурираат во согласност со најновите одредби воведени од страна на Владата.** Изведувачот треба да назначи Одговорно лице кое ќе ги следи мерките усвоени од Владата и кое истите ќе ги примени во работењето на градилиштето на проектната локација.

На следните линкови од веб-страниците на националните институции одговорни за КОВИД 19, Изведувачот може да најде и користи ажурирани информации и препораки:

- **Влада на Република Северна Македонија** - <https://vlada.mk/node/20488?ln=en-gb>
- **Министерство за здравство** - <http://zdravstvo.gov.mk/korona-virus/>
- **Министерство за труд и социјална политика** - <http://mtsp.gov.mk/covid-19.nspix>
- **Министерство за транспорт и врски** - <http://mtc.gov.mk/Preporaki%20od%20Vlada>
- **Официјална страница за КОВИД – 19** - <https://koronavirus.gov.mk/en>

На национално ниво, покрај мерките воведени од страна на Владата за заштита од КОВИД 19, Македонското здружение за заштита при работа изготви “Водич за безбедност и здравје при работа во градежништвото за превенција од корона вирусот”. Водичот содржи мерки кои Изведувачот треба да ги спроведе со цел отстранување на можните начини за добивање и пренесување на КОВИД 19 меѓу работниците на градилиштето.

Водичот во неколку поглавја, со повеќе детали, го содржи следното:

- Предизвици во градежништвото;
- Обврски на Изведувачот;
- Обврски на вработените;
- Обврски на Инвеститорите;
- Начини за постапување доколку има сомнителен случај или случаи на заболени со КОВИД 19;
- Контакт-телефони на одговорните национални институции со кои треба да се контактира во случај на појава на лице заразно со КОВИД 19.



Текстот на “Водичот за безбедност и здравје при работа во градежништвото за превенција од корона вирус” на македонски јазик може да се погледне на следниот линк: <http://mzzpr.org.mk/wp-content/uploads/2020/04/covid19-%D0%B3%D1%80%D0%B0%D0%B4%D0%B5%D0%B6%D0%BD%D0%B8%D1%88%D1%82%D0%B2%D0%BE.pdf>.

**Покрај барањата на национално ниво, Изведувачот е потребно истовремено да ги спроведе и барањата кои се воведени од Светската банка во врска со заштитата од КОВИД 19.**

Во врска со прашањата поврзани со КОВИД 19 за проектите од градежништвото/градежните работи, дадени од страна на Светска банка (следејќи ги препораките од Светската здравствена организација - СЗО), истите се поделени во неколку сегменти/прашања и детално се прикажани во Табела 3.

Табела 3 Аспекти препорачани од Светска Банка во врска со КОВИД-19 во проектите од градежништвото/градежните работи

Аспекти поврзани со КОВИД-19 во областа на проектите од градежништвото/градежните работи	
Прашања поврзани со Ковид-19	Вид на активности
	<p>Изведувачот треба да ги утврди мерките за постапување во ситуација со КОВИД-19 земајќи ја предвид локацијата, постојните проектни ресурси, достапноста на набавките, капацитетот на локалните здравствени служби/службите за итна помош, степенот до кој вирусот е веќе присутен во областа.</p> <p>Единицата за управување со проектот при МТВ и Изведувачот треба да утврдат конкретни постапки за постапување во врска со прашањата поврзани со КОВИД-19 на градилиштето. Постапките треба да се спроведат, документираат и ажурираат во согласност со последните измени воведени од страна на Владата и условите на градилиштето.</p>
Проценка на карактеристиките на работната сила	<ul style="list-style-type: none"> <li>Изведувачот треба да изготви детален профил на проектната работна сила, клучните работни активности, распоредот за извршување на таквите активности, различното времетраење на договорите и ротации на работниците за нивно ангажирање;</li> <li>Ова треба да вклучува и преглед на работниците кои се сместени во своите домови (т.е. работници од локално население), работниците кои се сместени во локалната заедница и работниците кои се сместени на самата локација (т.е. сместувачки камп за работници). Онаму каде е можно, треба да се идентификуваат и работниците кои можеби се со поголем ризик од КОВИД-19, оние кои веќе имаат постојни здравствени проблеми или кои се поинаку во ризик;</li> <li>Треба да се разгледаат и начините за минимизирање на движењето во и надвор од локацијата. Ова може да вклучува продолжување на траењето на постојните договори, за да се избегне работниците да се вратат дома во загрозените области, или да се вратат на локацијата од загрозени области.</li> </ul>
Влез/излез од работната локација и проверки при започнување на работа	<ul style="list-style-type: none"> <li>Воспоставување на систем за контрола на влезот/излезот од локацијата, обезбедување на границите на локацијата и утврдување на определени места за влез/излез (ако веќе не се претходно определени). Влезот/излезот од локацијата треба да се документираат/евидентираат;</li> <li>Обука на персоналот за обезбедување за (подобриот) систем кој е воспоставен за целите на обезбедување на локацијата и контролирање на влезот и излезот и однесувањето кое од нив се очекува при спроведувањето на таквиот систем и какви било посебни прашања поврзани со КОВИД-19;</li> <li>Обука на персоналот кој ќе биде одговорен за надзор на влезот на локацијата, обезбедување на потребните ресурси за да можат да го документираат влезот на работниците, спроведување на проверки на температурата и евидентирање на деталите за секој работник на кој влезот не му е дозволен;</li> <li>Осигурување дека работниците се способни за работа пред да влезат на локацијата или пред да започнат со работа. Иако веќе треба да има воспоставено постапки за ова прашање, посебно внимание треба да се обрне на работниците со постојни здравствени прашања или кои се поинаку во ризик. Треба да се земе предвид демобилизацијата на персоналот со постојни здравствени проблеми;</li> <li>Проверка и евидентирање на температурата на работниците и другите лица кои влегуваат на локацијата или за кои е потребно самопријавување пред или при влезот на локацијата;</li> <li>Обезбедување на секојдневни извештаи за работниците пред започнување со работата, со фокус на специфичните аспекти поврзани со КОВИД-19, вклучително со нормите за однесување при кашлање, хигиена на раце и мерки за дистанцирање, со примена на демонстрации и партиципативни методи;</li> </ul>

Аспекти поврзани со КОВИД-19 во областа на проектите од градежништвото/градежните работи	
Прашања поврзани со Ковид-19	Вид на активности
	<ul style="list-style-type: none"> <li>Во текот на дневните информирања/извештаи, потсетување на работниците самите да се следат во однос на потенцијалните симптоми (треска, кашлица и други рЕУГПираторни симптоми) и да ги информираат своите претпоставени или одговорното лице за КОВИД-19 ако имаат симптоми или ако не се чувствуваат добро;</li> <li>Работникот од загрозуена област или кој бил во контакт со заболено лице треба да се спречи да се врати на локацијата во период од 14 дена или (ако тоа не е возможно), таквиот работник треба да се изолира за период од 14 дена;</li> <li>На заболениот работник нема да му се дозволи влез на локацијата и истиот ќе се упати во локалните здравствени установи ако е потребно или ќе се побара негова изолација во домашни услови во период од 14 дена.</li> </ul>
Општа хигиена	<ul style="list-style-type: none"> <li>Поставување на постери и знаци околу локацијата, со слики и текст на локалните јазици (МК/АЛБ/ТУ);</li> <li>Да се осигури дека на местата каде се мијат рацете има сапун, хартија за бришење за една употреба и затворени корпи за отпадоци кои се поставени на клучни места на локацијата, вклучително на влезовите/излезите од работните области; онаму каде има тоалет, менза или дистрибуција на храна или се обезбедува вода за пиење; во сместувачките простории за работниците; на станиците за отпад; во продавниците; и во заедничките простории. Треба да се обезбедат уреди за миене раце онаму каде ги нема или каде не се соодветни. Може да се користи и средство за дезинфекција со алкохол (ако има, 60-95% алкохол);</li> <li>Обука за работниците и персоналот на локацијата за знаците и симптомите на КОВИД-19, како се шири, како да се заштитат (вклучително со редовно миене на раце и социјално дистанцирање) и што да прават доколку тие или други лица имаат симптоми;</li> <li>Обезбедување на дел од сместувачките капацитети за работниците како дел за самоизолација, како и за поформална изолација на персоналот кој можеби е заразен.</li> </ul>
Чистење и отстранување на отпад	<ul style="list-style-type: none"> <li>Обезбедување на соодветна опрема за чистење, материјали и средства за дезинфекција за персоналот одговорен за чистење;</li> <li>Обука за персоналот за чистење за соодветните постапки за чистење и соодветниот интервал за чистење во области кои многу се користат или кои се со висок ризик;</li> <li>Кога се очекува дека хигиеничарите ќе треба да исчистат области кои биле или за кои се сомнева дека се контаминирани со КОВИД-19, на нив ќе треба да им се обезбеди соодветна ЛЗО (лична заштитна опрема): наметки или мантили, ракавици, заштита за очи (маски, очила или визири) и чизми или затворени работни обувки. Ако не е достапна соодветна ЛЗО, на хигиеничарите треба да им се обезбедат најдобрите достапни алтернативи;</li> <li>Обука за хигиеничарите за соодветната хигиена (вклучително со миенето раце) пред, во текот на и по извршувањето на чистењето; за начинот за безбедно користење на ЛЗО (онаму каде е потребно); за контролата на отпадот (вклучително за употребената ЛЗО и материјалите за чистење);</li> <li>Медицинскиот отпад генериран во текот на обезбедувањето грижа за заболените работници треба безбедно да се собере и одложи во определените садови - контејнери или ќеси и да се третира и одложи со следење на релевантните барања (на пример, националните - <a href="http://www.moepp.gov.mk/?nastani=%d0%bf%d1%80%d0%b5%d0%bf%d0%be%d1%80%d0%b0%d0%ba%d0%b8-%d0%b7%d0%b0-%d1%83%d0%bf%d1%80%d0%b0%d0%b2%d1%83%d0%b2%d0%b0%d1%9a%d0%b5-%d1%81%d0%be-%d0%be%d1%82%d0%bf%d0%b0%d0%b4-%d0%b7%d0%b0-%d0%b3%d1%80">http://www.moepp.gov.mk/?nastani=%d0%bf%d1%80%d0%b5%d0%bf%d0%be%d1%80%d0%b0%d0%ba%d0%b8-%d0%b7%d0%b0-%d1%83%d0%bf%d1%80%d0%b0%d0%b2%d1%83%d0%b2%d0%b0%d1%9a%d0%b5-%d1%81%d0%be-%d0%be%d1%82%d0%bf%d0%b0%d0%b4-%d0%b7%d0%b0-%d0%b3%d1%80</a>). Ако е потребно медицинскиот отпад да се согори, истото треба да се реализира со колку што е можно поограничено времетраење. Отпадот треба да се намали и сегрегира, така што ќе се согори само најмало количество отпад.</li> </ul>
Прилагодување на работните практики	<ul style="list-style-type: none"> <li>Намалување на големината на работните тимови;</li> <li>Ограничување на бројот на работници на локацијата во определен временски период;</li> <li>Промена во 24-часовна работна ротација;</li> <li>Прилагодување или редизајнирање на работните процеси за конкретни работни активности и задачи за да се овозможи социјално дистанцирање и обука за работниците за овие процеси;</li> </ul>

Аспекти поврзани со КОВИД-19 во областа на проектите од градежништвото/градежните работи	
Прашања поврзани со Ковид-19	Вид на активности
	<ul style="list-style-type: none"> <li>• Продолжување со реализацијата на стандардните обуки за безбедност, со додавање на посебните аспекти поврзани со КОВИД-19. Обуката треба да вклучи соодветно користење на стандардна ЛЗО. Иако на датумот на ова известување општата насока е дека за градежните работници не е потребна посебна ЛЗО за КОВИД-19, истото треба редовно да се ревидира;</li> <li>• Паузите да се организираат (онаму каде е можно) во надворешни услови во рамките на локацијата;</li> <li>• Разгледување на можноста за промена на поставеноста на мензата и фазно реализирање на оброците за да се овозможи социјално дистанцирање и фазен пристап до и/или привремено ограничување на пристапот до рекреативните објекти кои може да ги има на локацијата, вклучително со теретаните;</li> <li>• Во определен момент може да биде потребно да се ревидира сеопфатниот проектен распоред, да се процени степенот до кој истиот треба да се прилагоди (или целосно да се прекине со работите) за да се одразат разумните работни практики, потенцијалната изложеност на работниците и на заедницата и достапноста на набавките, земајќи ги предвид советите и насоките на Владата.</li> </ul>
Проектни медицински служби	<ul style="list-style-type: none"> <li>• Проширување на здравствената инфраструктура и подготвување на места во кои пациентите може да се изолираат. Капацитетите за изолација треба да се поставени подалеку од сместувачките капацитети за работниците и местото на извршување на тековните активности. Онаму каде е возможно, на работниците треба да им се обезбеди просторија со добра вентилација (отворени прозорци и врата). Онаму каде ова не е возможно, во капацитетите за изолација треба да се овозможи растојание од најмалку 1 метар меѓу работниците кои се во иста соба, и ако е можно, работниците да се одвојат со завеси. Заболените работници треба да бидат со ограничено движење, да ги избегнуваат заедничките простории и капацитети и да биде забрането да се посетуваат сè додека не помине периодот од 14 дена во кој немаат симптоми. Ако треба да ги користат заедничките простории и капацитети (на пример, кујни или мензи), просториите ќе можат да ги посетуваат само кога нема присутни незаразени работници, а просториите/капацитетите треба да се чистат пред и по користењето.</li> <li>• Обука за медицинскиот персонал, која треба да ги вклучи постојните совети на СЗО за КОВИД-19 и препораките за спецификите на КОВИД-19. Онаму каде има сомневање за инфекција со КОВИД-19, медицинските лица на локацијата треба да ги следат привремените упатства на СЗО за превенција и контрола на инфекција во текот на обезбедувањето на здравствената грижа во случај кога има сомневање за инфекција со новиот коронавирус (nCoV);</li> <li>• Проценка на постојната залиха на опрема, набавки и лекови на самата локација, и обезбедување на дополнителни залихи онаму каде е потребно и можно. Ова може да вклучува медицинска ЛЗО, како што се наметки, мантили, медицински маски, ракавици, заштита за очите, итн...;</li> <li>• Разгледување на постојните методи за постапување со медицинскиот отпад, вклучително со системите за складирање и одложување.</li> </ul>
Локални медицински и други служби	<ul style="list-style-type: none"> <li>• Реализирање на прелиминарни дискусии со релевантните медицински капацитети, заради утврдување на работите кои треба да се направат во случај на заболени работници за кои е потребно упатување;</li> <li>• Обезбедување информации во однос на ресурсите и капацитетите на локалните медицински служби (на пример, број на кревети, достапност на обучен персонал и основни залихи);</li> <li>• Појаснување на деталите за начинот на кој заболениот работник ќе се пренесе до медицинските капацитети, и проверка на достапноста на таквиот транспорт;</li> <li>• Со локалните медицински служби/посебни медицински установи да се договори опфатот на услугите кои треба да се обезбедат, постапката за прием на пациенти и (онаму каде е релевантно), потенцијалните трошоци за плаќање;</li> <li>• Исто така, треба да се подготви постапка така што Менаџерот на градилиштето ќе знае што треба да направи во случај на настапување на смрт на работник заболен од КОВИД-19. Иако и понатаму продолжуваат да се применуваат стандардните проектни постапки, КОВИД-19 може да покрене и други прашања поради заразната природа на болеста. Проектот треба да соработува со релевантните локални власти за да се координираат постапките, вклучително со начинот на известување или другите барања согласно националните закони;</li> </ul>

Аспекти поврзани со КОВИД-19 во областа на проектите од градежништвото/градежните работи	
Прашања поврзани со Ковид-19	Вид на активности
Случаи или ширење на вирусот	<ul style="list-style-type: none"> <li>• Ако работникот има симптоми на КОВИД-19 (на пример, треска, сува кашлица, изнемоштеност), работникот треба веднаш да се отстрани од работните активности и да се изолира на локацијата;</li> <li>• Работникот треба да се пренесе до локалните здравствени капацитети за да се изврши тестирање (тестирањето е достапно и дозволено согласно националното законодавство);</li> <li>• Ако тестот е позитивен на КОВИД-19 или ако нема достапно тестирање, работникот треба и понатаму да остане во изолација. Изолацијата може да се реализира на работната локација или во домашни услови. Доколку е во домашни услови, работникот треба да се пренесе во неговиот дом во транспорт организиран од страна на проектот;</li> <li>• На местото каде бил присутен работникот треба да се реализираат темелни постапки за чистење со средство за дезинфекција со висока содржина на алкохол пред да може да се продолжи со работа на тоа место. Алатките кои ги користел работникот треба да се исчистат со средство за дезинфекција, а ЛЗО треба да се отстрани;</li> <li>• Треба да се побара од соработниците/колегите (т.е. работниците со кои заболениот работник бил во близок контакт) да престанат со работа и да се самоизолираат за период од 14 дена, дури и ако немаат симптоми;</li> <li>• Семејството и другите блиски контакти на работникот треба да се изолираат во карантин за период во траење од 14 дена, дури и ако немаат симптоми;</li> <li>• Доколку се потврди случај со КОВИД-19 кај работник на локацијата, треба да се ограничи пристап на посетители на локацијата, а работните групи треба да се изолираат едни од други колку што истото е возможно;</li> <li>• Ако работниците живеат во своите домови и имаат член од семејството кај кој е потврден КОВИД-19 или постои сомневање за случај со КОВИД-19, таквите работници треба да се самоизолираат и не смеат да им се дозволи влез на проектната локација за период од 14 дена, дури и ако немаат симптоми;</li> <li>• На работниците треба да им се исплаќа плата во текот на траењето на боледувањето, изолацијата или карантинот, или ако се побара да престанат со работа, во согласност со националното законодавство;</li> <li>• Работодавачот треба да плати за медицинската грижа за работникот (без оглед дали е на локацијата или во локална болница или клиника).</li> </ul>
Континуитет на набавките проектните активности	<ul style="list-style-type: none"> <li>• Определување на лица кои ќе бидат замени за лицата од тимот за управување со проектот (Единицата за управување со проектот при МТВ, Надзор, Изведувач, подизведувачи) доколку истите се разболат, и потребно е да се информира кои се тие лица за луѓето да бидат запознаени со утврдената организација;</li> <li>• Документирање на постапките за сите да знаат која е нивната улога и да не зависат од знаењето на едно лице;</li> <li>• Разбирање на синџирот на набавка за потребното снабдување со енергија, вода, храна, медицински залихи и опрема за чистење, разгледување на потенцијалните влијанија врз истиот и за достапните алтернативи. Важно е рано и проактивно да се разгледуваат меѓународните, регионалните и националните синџири за набавка, особено за оние набавки кои се клучни за проектот (на пример, гориво, храна, медицински залихи, набавки за чистење и други клучни набавки). Планирањето на 1-2 месечен прекин на обезбедувањето на неопходниот материјал (суровина) може да е соодветно за проекти за поодалечени области;</li> <li>• Порачување/набавка на неопходни залихи. Ако не е достапно, да се разгледаат алтернативите (онаму каде е изводливо);</li> <li>• Разгледување на постојните безбедносни аранжмани и дали истите ќе бидат соодветни во случај на прекин на вообичаените проектни активности;</li> <li>• Да се разгледа во кој момент би можело да биде потребно проектот значително да ги намали активностите или целосно да прекине со работата, и што треба да се направи за да се обезбеди соодветна подготовка за истото, како и за повторното започнување со работите кога тоа ќе биде можно или изводливо.</li> </ul>

Аспекти поврзани со КОВИД-19 во областа на проектите од градежништвото/градежните работи	
Прашања поврзани со Ковид-19	Вид на активности
Планови за непредвидени/вонредни ситуации во случај на епидемија	<p>Во планот за непредвидени/вонредни ситуации кој треба да се изготви за секоја локација треба да се вклучат постапките кои би се спровеле во случај КОВИД-19 да стигне до локацијата. Планот за непредвидени/вонредни ситуации треба да се изготви во консултаци со националните и локалните здравствени установи и треба да се следат насоките за реакција во случај на КОВИД-19, за да се осигури дека има воспоставени постапки за ефективно изолирање, грижа и третман на работниците кои се заразиле со КОВИД-19. Планот за непредвидени/вонредни ситуации треба да вклучува и реакција во случај на поголем број заболени работници, кога е веројатно дека пристапот до и од локацијата би биле ограничени за да се спречи ширењето.</p> <p>Треба да се изготват планови за непредвидени/вонредни ситуации и работниците треба да бидат информирани за истите во однос на:</p> <ul style="list-style-type: none"> <li>• Постапките за изолација и тестирање за работниците (и за оние со кои биле во контакт) кои имаат симптоми;</li> <li>• Грижа и третман на работниците, вклучително со тоа каде и како истото ќе се обезбеди;</li> <li>• Обезбедување на соодветни залихи на вода, храна, медицински залихи и опрема за чистење во случај на епидемија на самата локација, особено доколку пристапот до местото е ограничен или има ограничено движење на залихите/набавките.</li> </ul> <p>Поконкретно, во планот треба да се наведе што треба да се направи доколку определено лице заболело од КОВИД-19 на работната локација. Со планот треба:</p> <ul style="list-style-type: none"> <li>• Да се утврдат постапките за изолирање на лице во просторија или место каде истото ќе биде изолирано од другите лица на работното место, ограничување на бројот на лица кои имаат контакт со лицето и контактирање со локалните здравствени власти;</li> <li>• Да се разгледа како да се идентификуваат лицата кои се во ризик (на пример, поради претходни здравствени состојби како што се дијабетес, срцеви и пулмонарни заболувања, или поради постара возраст) и како да им се обезбеди поддршка, без да се создаде стигма и дискриминација на работното место; и</li> <li>• Разгледување на плановите за непредвидени/вонредни ситуации и постапките за континуитет на работењето ако има епидемија во соседна заедница.</li> </ul> <p>Во плановите за непредвидени/вонредни ситуации треба да се земат предвид постапките за складирање и отстранување на медицински отпад, чиј обем може да се зголеми и кој може да биде заразен неколку дена (зависно од материјалот). Треба да се дискутира и договори поддршката која може да биде потребно да се обезбеди за медицинскиот персонал, како и за постапките за транспорт (без ризик од вкрстена инфекција) на заболени работници до установите за интензивна грижа или до националните здравствени установи.</p> <p>Во плановите за непредвидени/вонредни ситуации треба, исто така, да се разгледа начинот за одржување на безбедноста на работниците и заедницата на локацијата ако се затворат локациите во согласност со националните или корпоративните политики, доколку има прекин во работењето или доколку се заболени поголем број работници. Важно е мерките за безбедност на работното место да се ревидираат од страна на експерт за безбедност и да се спроведат пред запирање на работата на работните места.</p>
Обука и комуникација со работниците	<ul style="list-style-type: none"> <li>• Редовно информирање и соработка со работниците (на пример, преку обука, општински совети, неформални состаноци за безбедносни теми) каде се истакнуваат работите кои ги спроведува раководството за да се справи со ризиците од КОВИД-19. На работниците треба да им се даде можност да поставуваат прашања, да ја искажат загриженоста и да даваат предлози;</li> <li>• На обуката треба да се разгледаат прашањата поврзани со дискриминацијата или предрасудите доколку работникот се разболи и да се објасни траекторијата на вирусот, каде работниците се враќаат на работа;</li> <li>• Со обуката треба да се опфатат сите прашања кои се обично потребни за работната локација, вклучително со употребата на безбедносните постапки, употребата на ЛЗО за градежништво, прашања поврзани со безбедноста и здравјето при работа и кодексот на однесување, земајќи предвид дека можеби имало прилагодување на работните практики;</li> <li>• Комуникациите треба да се јасни, засновани на факти и дизајнирани така што лесно може да бидат разбрани од страна на работниците, на пример, преку прикажување на постери за миене раце и социјално дистанцирање и за тоа како да се постапи доколку работникот има симптоми.</li> </ul>

Аспекти поврзани со КОВИД-19 во областа на проектите од градежништвото/градежните работи	
Прашања поврзани со Ковид-19	Вид на активности
Комуникација и контакт со заедницата	<ul style="list-style-type: none"> <li>• Комуникацијата треба да биде јасна, редовна, заснована на факти и дизајнирана така што би била лесно разбирлива за населението на чија територија се спроведува проектот;</li> <li>• При комуникацијата треба да се користат достапните средства. Во повеќето случаи нема да биде возможно да се реализираат состаноци лице-во-лице со општината или со населението. Треба да се користат други форми на комуникација: онлајн платформи, социјални медиуми, постери, памфлети, радио, текстуални пораки, виртуелни состаноци. Кај употребените средства треба да се земе предвид способноста на граѓаните да им пристапат, за да се осигури дека комуникацијата стигнала до овие групи;</li> <li>• Општината треба да биде запознаена со постапките кои се утврдени на локацијата за да се разгледаат прашањата поврзани со КОВИД-19. Тука треба да се вклучени сите мерки кои се спроведуваат за ограничување или за забрана на контакт меѓу работниците и општината. Општината треба да е запознаена со постапките за влез/излез од локацијата, обуката која е обезбедена за работниците и постапките кои ќе се следат од страна на проектот ако се разболи некој работник.</li> </ul>
Известување за Ковид-19	Изведувачот треба да пријави епидемија за „Сериозен“ инцидент. Изведувачот треба да го информира Заемодавачот за какви било проблеми или проблеми кои се поврзани со обезбедувањето на грижа за заболените работници на проектните локации, особено ако стапката на инфекција се приближува до 50% од работната сила.

Прилог 4 Образец за доставување коментари

Образец за доставување коментари предлози за ПУЖССА Проект: Изградба на улица од река Треска до градските гробишта, во Општина Македонски Брод	
<b>Главен опис на проектот</b> Проектниот пат го поврзува локалниот пат од реката Треска со локалните гробишта, во Општина Македонски Брод. Вкупната должина на патот е 1.197,27 м. Главните активности за овој под-проект се: градежни работи од кои најголем дел од работата ископи, насипи, конструкција на канали, и поставување на тампонски слој и асфалт. Бидејќи ова е постоечки пат, не се очекуваат значителни влијанија врз животната средина, но за идентификуваните влијанија се пропишани соодветни мерки за нивно ублажување и минимизирање во ПУЖССА.	
<b>Електронска верзија од ПУЖССА Проект: Изградба на улица од река Треска до градските гробишта, во Општина Македонски Брод е достапна на следните веб-страни:</b> <ul style="list-style-type: none"><li>Општина Македонски Брод: <a href="https://www.mbrod.gov.mk/index.php/en/">https://www.mbrod.gov.mk/index.php/en/</a></li><li>МТВ ЕУП: <a href="http://mtc.gov.mk/">http://mtc.gov.mk/</a></li></ul>	
Име и презиме на лицето кое дава коментар*	
Информации за контакт*	Е-пошта: _____  Телефон: _____
Коментар за ПУЖССА:	
Потпис _____	Датум _____
Ако имате какви било коментари / предлози или дополнувања за предложените мерки на ПУЖССА Проект: Изградба на улица од река Треска до градските гробишта, во Општина Македонски Брод, ве молиме доставете ги на одговорното лице од следната институција:  Контакт лице: Ирена Пауновиќ Е-пошта: <a href="mailto:irena.paunovikj.piu@mtc.gov.mk">irena.paunovikj.piu@mtc.gov.mk</a>	
Во рок од 14 дена по објавувањето на ПУЖССА Проект: Изградба на улица од река Треска до градските гробишта, во Општина Македонски Брод  (датум на објава: ..... )	
Референтен број: _____  (пополнето од страна одговорните лица за спроведување на проектот)	

\* Пополнување на полињата со лични податоци не е задолжително

Прилог 5 Образец за поплаки за целиот период на спроведување на проектот

<b>Референтен број</b>	
<b>Цело име (изборно)</b> <input type="checkbox"/> Сакам да ја достава мојата поплака анонимно. <input type="checkbox"/> Барам ад не се открива мојот идентитет без моја согласност.	
<b>Информации за контакт</b>  Забележете како сакате да бидете контактирани (по пошта, телефон, е-пошта).	<input type="checkbox"/> Преку пошта: <i>Ве молиме наведете адреса за испраќање:</i> _____ _____ <input type="checkbox"/> Преку телефон: _____ <input type="checkbox"/> Преку е-пошта
<b>Претпочитан јазик на комуникација</b>	<input type="checkbox"/> Македонски <input type="checkbox"/> Албански <input type="checkbox"/> Друг: _____
<b>Пол</b>	<input type="checkbox"/> Женски <input type="checkbox"/> Машки
<b>Опис на Инцидентот за поплака</b>	
	Што се случило? Каде се случило? На кому му се случило тоа? Што е резултатот од проблемот?
<b>Дата на инцидентот/Поплаката</b>	
	<input type="checkbox"/> Еднократен инцидент / поплака (датум _____) <input type="checkbox"/> Настана повеќе од еднаш (колку пати? _____) <input type="checkbox"/> Тековен (во моментот се соочува со проблем)
<b>Што би сакале да видите да се случи?</b>	

Потпис: \_\_\_\_\_

Дата: \_\_\_\_\_

<i>Ве молиме вратете го овој формулар на:</i>			
Име и презиме	Ирена Пауновиќ	Пецо Стојкоски	_____
Е-пошта	irena.paunovikj.piu@mtc.gov.mk	psojkoski@yahoo.com	_____
Институција	Министерство за транспорт и врски	Општина Македонски Брод	Изведувач на активностите
Проект за Поврзување на Локални Патишта Ул. Даме Груев 6, 1000 Скопје, Р.С. Македонија			



Прилог 6 [Записник од Јавна расправа /видео консултација за ПУЖССА за изградба на улица од река Треска до градските гробишта, во Општина Македонски Брод одржана на 15.05.2020](#)

## Записник

од јавна расправа/видео консултација за документот со цел информирање на граѓаните и засегнатите страни за активностите предвидени со Проектот за поврзување на локални патишта во РСМ и за документот “План за управување со животната средина и со социјалните аспекти (ПУЖССА) за изградба на улица од река Треска до градските гробишта во Општина Македонски Брод одржана на 15.05.2020

### Дневен Ред

1. Презентирање на „Проектот за поврзување на локални патишта во РСМ,,
2. Презентација на “План за управување со животната средина и социјалните аспекти”
3. Прашања и Дискусија

Соочувајќи се со актуелната ситуација со пандемијата со КОВИД 19, а следејќи ги упатствата од надлежните владини институции, Министерството за транспорт и врски во консултации и соработка со Светска банка организираше видео консултација со цел да обезбеди јавно презентирање на предвидените проектни активности и на подготвениот документ. На заинтересираната јавност и беше овозможено преку линковска врска да присуствува и активно учествува на видео презентацијата.

Поканата за јавната расправа/ видео консултацијата како и релевантните документи беа поставени на интернет страната на Министерството за транспорт и врски <http://mtc.gov.mk/proekt%20za%20loklani%20patista%20rcp/test-5> и на интернет страната на Општина Македонски Брод <https://www.mbrod.gov.mk/index.php/mk/> со што заинтересираната јавност имаше можност за увид во документите и запознавање со планираните проектни активности за изградба на локалниот пат. (Прилог 1)

Претставници од Министерството за транспорт и врски, претставници од проектната канцеларија на Светска Банка во Скопје, претставници од Општина Македонски Брод, претставници од НВО (во Прилог 3 и Прилог 4 на документот се дадени фотографии и Листа на присутните кои ја следеа видео конференцијата) ја пратеа јавната расправа/видео консултацијата. Јавната расправа/видео консултацијата се одржа на 15 Мај 2020 година со почеток во 14.00 часот, согласно утврден дневен ред даден во Прилог 2

На јавната расправа/видео консултацијата беше извршена презентација на Проектот за поврзување на локални патишта во РСМ од страна на претставник на МТВ г-ѓа Ирена Пауновиќ која го образложи значењето на подобрување на локалната патна инфраструктура на цела територија на државата, како и главните придобивки кои ќе се обезбедат за граѓаните на населените места кои ќе бидат директно засегнати од реализацијата на проектот во Општина Македонски брод.

Експертот за заштита на животна средина и социјални аспекти, г-ѓа Славјанка Пејчиновска – Андонова ги претстави главните наоди од подготвениот План за управување со животната средина и социјалните аспекти за изградба на улица од река Треска до градските гробишта во Општина Македонски Брод. Експертот се осврна на мерките кои задолжително ќе треба Изведувачот да ги спроведе при изведување на градежните активности, со посебен акцент на мерките за превенција

од КОВИД 19 кои се исто така обврзувачки за спроведување. Во своето презентирање беше посочено особеното значење на одговорните лица од општината и надзорот кои е потребно да ја следат реализацијата на пропишаните мерки со цел да се обезбеди заштита на животната средина и безбедноста на населението и работниците вклучени во проектните активности. На крајот на своето излагање Експертот го презентираше Механизмот за поплаки кој МТВ го има воспоставено и истиот може да се користи преку: Формулар за доставување на коментари за подготвениот документ (ПУЖССА) и Формулар за доставување на коментари и поплаки при изведување на проектните активности. Пополнетиот Формулар се доставува до г-ѓа Пауновиќ од МТВ која заедно со одговорното лице од општина Македонски Брод ќе изнајдат начин да го разрешат евидентираните проблем во соработка со изведувачот на проектните активности.

Г-дин Беќим Имери од Светска Банка изрази благодарност за опсежните презентации и се обрати кон општинските претставници да се потрудат да ја подобрат достапноста на документите и информациите поврзани со имплементирање на проектот преку нивно пласирање на сите достапни начини (социјални мрежи, локални медиуми и сл.). Исто така за можноста своите поплаки да ги искажат до одговорните лица, кои е потребно да бидат регистрирани и проследени до Светска Банка со цел да бидат ефикасно разрешени.

Г-дин Рате од еколошкото друштво "Треска" изрази исклучително позитивна оценка за реализација на проектот што всушност ќе претставува обиколница околу градот што ќе доведе до намалено движење на возила низ градот, ќе се овозможи расчистување на влезот на градот кој беше претворен во дива депонија. Имаше прашање дали со проектот се предвидува поставување на тротоар по целата должина, на што беше одговорено дека не се планира изведба на тротоар.

Г-ѓа Ирена Пауновиќ со желба за најскоро отпочнување со работите посака и успешна реализација на проектните активности ја прогласи за завршена јавната расправа во 15 часот. Во Прилог 4 на документот се приложени фотографии од одржаната јавна расправа/видео презентација.

Подготвил,

Марија Николоска

Прилог 1 Известување и Објава за одржување на јавна расправа за “План за управување со животната средина и социјалните аспекти”



Република Северна Македонија  
Министерство за транспорт и врски

Република Северна Македонија  
Министерство за транспорт и врски  
Проект за поврзување на локални патишта



**ИЗВЕСТУВАЊЕ**  
**за достапност на документ и одржување на јавна расправа / видео**  
**консултација за документот**  
**План за управување со животната средина и со социјалните аспекти**  
**(ПУЖССА) за изградба на улица од река Треска до градските гробишта во**  
**Општина Македонски Брод**  
**во рамки на Проектот за поврзување на локални патишта**

Во рамки на “Проектот за поврзување на локални патишта” кој се реализира од страна на Министерството за транспорт и врски со финансиска поддршка од Светска Банка, а со цел подобрување на локалната патна инфраструктура, Општина Македонски Брод аплицираше со проект за изградба на улица од река Треска до градските гробишта, во Општина Македонски Брод.

Согласно барањата на Светска Банка беше подготвен документ “План за управување со животната средина и социјалните аспекти” во кој се анализирани влијанијата врз животната средина и социјалните аспекти кои ќе произлезат од реализацијата на проектот.

Документот “План за управување со животната средина и социјалните аспекти” ќе биде ставен на јавен увид на веб страните на: Министерството за транспорт и врски (<http://www.mtc.gov.mk>) и на Општина Македонски Брод (<https://www.mbrod.gov.mk/index.php/en/>) на 13 мај 2020.

Вашите коментари може да ги доставите во рок од 14 дена од поставување на документот на веб страна.]

Со цел презентирање на главните наоди од подготвениот документ “План за управување со животната средина и социјалните аспекти”, како и запознавање со проектните активности Министерството за транспорт и врски заедно со Општина Македонски Брод ќе организира јавна расправа, која поради ситуацијата со COVID 19 ќе се одвива преку видео конференција на ден 15 мај (петок) 2020 со почеток во 14.00 часот.

Сите заинтересирани лица нека достават барање за учество по е-маил на следнава адреса: [irena.paunoviki.pliu@mtc.gov.mk](mailto:irena.paunoviki.pliu@mtc.gov.mk) најкасно до 14 мај (четврток) 2020, до 15.00 часот. Ве молиме да се регистрирате/поврзете на линкот кој ќе Ви биде доставен на вашата е-маил адреса за учество на настанот.

Министерство за транспорт и врски

Известување и Објава за одржување на јавна расправа на веб страна на општина Македонски Брод

**ОПШТИНА СТОИЦАКА-ОПШТИНА  
МАКЕДОНСКИ БРОД**

### Проект за поврзување на локални патишта - Известување за јавна расправа

13 мај 2020 | 14:00 ч. | 14:00 ч.

**ИЗВЕСТУВАЊЕ**

на достапноста на документ и одржување на јавна расправа / јавна консултација на документот

План за управување со животната средина и со социјалните аспекти (ПУЖССА) на изградба на улица од река Треска до градските гробишта во Општина Македонски Брод

во рамките на Проектот за поврзување на локални патишта

Во рамките на Проектот за поврзување на локални патишта, кој се реализира од страна на Министерството за транспорт и врски со финансиска поддршка од Светска Банка, а со што поддржуваме на локалната патна инфраструктура, Општина Македонски Брод анонсираше на проект за изградба на улица од река Треска до градските гробишта, во Општина Македонски Брод.

Сопствено барање на Светска Банка беше подготвено документот "План за управување со животната средина и социјалните аспекти" во кој се вклучени сите информации за животната средина и социјалните аспекти кои се пронајдени од реализацијата на проектот.

Документот "План за управување со животната средина и социјалните аспекти" ќе биде ставен на јавно увид на веб-страницата на Министерството за транспорт и врски (<http://www.mtp.gov.mk>) и на Општина Македонски Брод (<http://www.opstina.mk/tyreska-grbnik/>), на 13 мај 2020.

Вашиите коментари може да ги доставите во рок од 14 дена од поставувањето на документот на веб-страница.

Со цел презентирање на вашите идеи од подготвениот документ "План за управување со животната средина и социјалните аспекти", како и запознавање со проектните активности, Министерството за транспорт и врски заедно со Општина Македонски Брод ќе организира јавна расправа, која поради ситуацијата со COVID-19 ќе се одржи преку видео-конференција на ден 18 мај (петок) 2020 во почетокот на 14.00 часот.

Сите заинтересирани лица имаат достапност барање за учество во и-маил на следнава адреса: [zema.janov@tpt.gov.mk](mailto:zema.janov@tpt.gov.mk) најдоцна до 14 мај (четврток) 2020, до 15.00 часот. Не можат да се регистрираат поединци на начинот кој ќе биде достапен на нашата и-маил адреса за учество на мајтаил.

Дневенот ред на јавната расправа можете да го погледате и преку линкот **ТУКА**

Планот за управување со животната средина и социјалните аспекти (македонски верзија), можете да го погледате и преку линкот **ТУКА**

Планот за управување со животната средина и социјалните аспекти (англиска верзија), можете да го погледате и преку линкот **ТУКА**

Образецот за доставување на коментари можете да го погледате и преку линкот **ТУКА**

Известување и објава за одржување на јавна расправа на веб страна на Министерство за транспорт и врски



Прилог 2 Дневен ред за јавна расправа/видео презентација на ПУЖССА за општина Македонски Брод



Република Северна Македонија  
Министерство за транспорт и врски  
Проект за поврзување на локални патишта



**ДНЕВЕН РЕД**  
за одржување на јавна расправа/видео консултација за документот  
План за управување со животната средина и со социјалните аспекти  
(ПУЖССА) за Изградба на улица од река Треска до градските гробишта  
во Општина Македонски Брод во рамки на  
Проектот за поврзување на локални патишта

Ве покануваме на јавна расправа / видео консултација за документ План за управување со животната средина и со социјалните аспекти (ПУЖССА) за Изградба на улица од река Треска до градските гробишта во Општина Македонски Брод, во рамки на Проектот за поврзување на локални патишта во Република Северна Македонија која ќе се одржи на **15 мај 2020 (петок)** со почеток во **14.00 часот**, со следниот дневен ред:

1. Воведно излагање на претставник од Министерство за транспорт и врски за Проектот за поврзување на локални патишта; - 10 минути
2. Краток осврт на проектните активности од страна на претставник од Министерство за транспорт и врски; – 15 минути
3. Краток осврт на документ "План за управување со животната средина и со социјалните аспекти за проектот" (м-р Славјанка Пејчиновска Андонова, Експерт за животна средина); – 20 минути
4. Дискусија.

Датум: 12 мај 2020

Министерство за транспорт и врски

Прилог 3 Листа на присутни на јавна расправа/видео презентацијата во општина Македонски Брод  
 на 15.05.2020

Р.бр.	Име и презиме	Е - пошта	Институција/функција
1.	Луан Алиу	laliu@worldbank.org	Светска Банка
2.	Бежим Имери	bymeri@worldbank.org	Светска Банка
3.	Харита Пандовска	harita.pandovska.piu@mtc.gov.mk	Министерство за Транспорт и Врски
4.	Ирена Пауновиќ	irena.paunovikj.piu@mtc.gov.mk	Министерство за Транспорт и Врски
5.	Ирина Темелковска	irina.temelkovska.piu@mtc.gov.mk	Министерство за Транспорт и Врски
6.	Пецо Стојкоски	pstojkoski@yahoo.com	Општина М.Брод
7.	Зоран Новески	z_noveski@yahoo.com	Општина М.Брод
8.	Славе Ѓурчиноски	sgjurcinoski@yahoo.com	Општина М.Брод
9.	Милена Костеска	kosteskamilena@yahoo.com	Општина М.Брод
10.	Ивица Димоски	ivica_dimoski@live.com	Советник од Совет на Општина М.Брод
11.	Ивица Стојкоски	ivicastojkoski9@yahoo.com	Советник од Совет на Општина М.Брод
12.	Рате Савев	rate_savev@yahoo.com	Еколошко друштво „Треска“
13.	Горан Трајаноски	goran_trajanoski@hotmail.com	ЈКП Комунална Хигиена –М.Брод
14.	Горан Иваноски	goran_mbrod@yahoo.com	ЈКП Комунална Хигиена –М.Брод
15.	Златко Маркоски	zmarkoski@yahoo.com	ЈКП Комунална Хигиена –М.Брод
16.	Анета С. Димоска	anetasimeska@yahoo.com	Пратеник во Собрание на РСМ
17.	Сузана Филипоска	suzanafiliposka@gmail.com	Рак. Даночно одделение
18.	Велјанка Србиноска	veljankasrbinoska@yahoo.com	Внатрешен Ревизор во Општина М.Брод
19.	Живко Силјаноски	zivko_siljanoski@hotmail.com	Градоначалник
20.	Рада Милованоска	radamilovanoska@yahoo.com	жител на Населба Кале
21.	Синиша Радески	sinisha_radeski@hotmail.com	Центар за социјална работа

22.	Ирена Мишкоска	irenamiskoska@yahoo.com	Рак.на одделение за ЖС
23.	Александар Максимоски	aleksandar.maksimovski@yahoo.com	Национални шуми-М.Брод
24.	Златко Лазески	treska00@yahoo.com	Сообраќаен инспектор
25.	Сашо Јаковлески	s.jakovleski@katastar	АКН-одд.М.Брод
26.	Тони Маџоски	tonimadzovski@hotmail.com	жител населба Расаџник



Прилог 4 Фотографии од одржана јавна расправа/видео презентација

