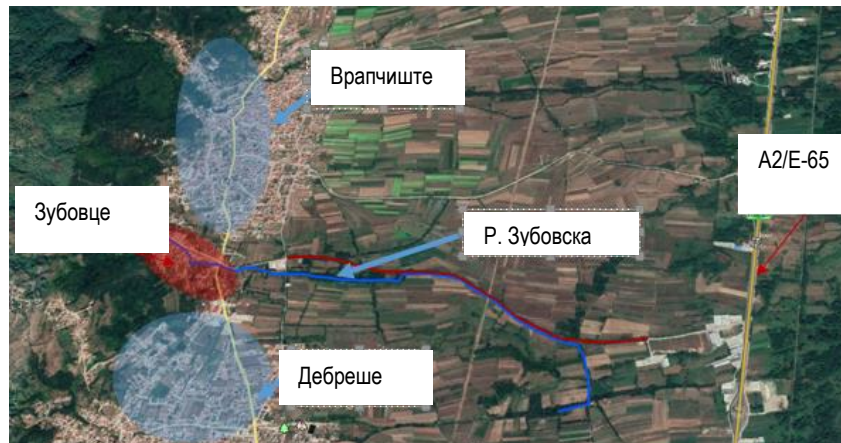




## ПЛАН ЗА УПРАВУВАЊЕ СО ЖИВОТНАТА СРЕДИНА И СО СОЦИЈАЛНИТЕ АСПЕКТИ (ПУЖССА)

Изградба на локалната улица која ги поврзува с. Зубовце со  
автопатот А2/Е-65 делот Тетово-Гостивар, во општина Врапчиште



ПЛАН ЗА УПРАВУВАЊЕ СО ЖИВОТНАТА СРЕДИНА И СО СОЦИЈАЛНИТЕ АСПЕКТИ (ПУЖССА) за потребите на проектот:  
Изградба на локалната улица која ги поврзува с. Зубовце со автопатот А2/Е-65 делот Тетово-Гостивар, во општина Врпчиште

Подготвила:

М-р Славјанка Пејчиновска-Андонова, инженер за животна средина,  
специјалист за животна средина и социјални аспекти (ЖССА)

## СОДРЖИНА

1.	ВОВЕД.....	1
2.	ОПИС НА ПРОЕКТОТ .....	2
2.1	Појдовна состојба на Општина Врапчиште .....	2
2.2	Демографија.....	3
2.3	Климатски карактеристики .....	3
2.4	Поплави и ерозија.....	3
2.5	Сеизмологија.....	4
2.6	Вода .....	5
2.7	Квалитет на воздух .....	5
2.8	Отпад.....	5
2.9	Геологија и почва.....	6
2.10	Флора и фауна .....	6
2.11	Бучава.....	7
2.12	Културно наследство.....	7
2.13	Проектна локација .....	7
2.14	Проектни активности .....	9
2.15	Сензитивни рецептори .....	9
3.	ПОТЕНЦИЈАЛНИ ВЛИЈАНИЈА И РИЗИК ПО ЖИВОТНАТА СРЕДИНА, КАКО И ПРОЦЕНКА НА ВЛИЈАНИЕТО И РИЗИКОТ.....	9
	Спроведување на ПУЖССА.....	12
	Механизам за оплаки.....	13
	Јавно објавување и вклучување на граѓани .....	15
	Јавна расправа .....	15
4.	ПЛАН ЗА УПРАВУВАЊЕ СО ЖИВОТНАТА СРЕДИНА И СОЦИЈАЛНИТЕ ПРАШАЊА.....	17
5.	ПЛАН ЗА СЛЕДЕЊЕ НА ЖИВОТНАТА СРЕДИНА И СОЦИЈАЛНИТЕ АСПЕКТИ .....	22
6.	Прилог .....	28

ПЛАН ЗА УПРАВУВАЊЕ СО ЖИВОТНАТА СРЕДИНА И СО СОЦИЈАЛНИТЕ АСПЕКТИ (ПУЖССА) за потребите на проектот:  
Изградба на локалната улица која ги поврзува с. Зубовце со автопатот А2/Е-65 делот Тетово-Гостивар, во општина Врапчиште

## СЛИКИ

Слика 1 Проектната локација во однос на РСМ .....	3
Слика 2 Карта со потенцијални природни опасности (ерозија, поплави, лизгање на земјиштето и земјотреси) во РСМ .....	4
Слика 3 Сеизмолошка карта на РСМ .....	4
Слика 4 Дел од карактеристиките на Шар Планина .....	7
Слика 5 Микролокација на локалната улица која ќе се реконструира во селото Зубовце .....	8
Слика 6 Сегашна состојба на патот .....	8
Слика 7 Локација на ЗРП “Шар Планина“ во релација со проектната локација .....	28
Слика 8 Локација на ЗПП Шар Планина” во релација со проектната локација .....	28
Слика 9 Локација на Емералд „Шар Планина“ поврзана со проектната локација .....	28
Слика 10 Проекција на проектната локација на локалниот пат во Општина Врапчиште .....	29
Слика 11 Пресек на локалниот пат во Општина Врапчиште .....	30

## ТАБЕЛИ

Табела 1 Планирани проектни активности во село Зубовце, во Општина Врапчиште .....	9
Табела 2 Потенцијални влијанија и ризици по животната средина .....	10
Табела 3 Проценети вредности на генерираните текови на отпад (според Основниот проект) .....	12

## ПРИЛОЗИ

Прилог 1 Карта на чувствителни области во поширокото опкружување на проектната локација во Општина Врапчиште .....	28
Прилог 2 Проекција на проектната локација на локалниот пат во Општина Врапчиште .....	29
Прилог 3 Аспекти поврзани со КОВИД-19 во проектите за градежништво/градежни работи .....	31
Прилог 4 Образец за доставување коментари .....	38
Прилог 5 Образец за поплаки за целиот период на спроведување на проектот .....	39
Прилог 6 Записник од Јавна расправа /видео консултација за ПУЖССА за Изградба на локалната улица која ги поврзува с. Зубовце со автопатот А2/Е-65 делот Тетово-Гостивар, во општина Врапчиште одржана на 18.05.2020 .....	40

ПЛАН ЗА УПРАВУВАЊЕ СО ЖИВОТНАТА СРЕДИНА И СО СОЦИЈАЛНИТЕ АСПЕКТИ (ПУЖССА) за потребите на проектот:  
Изградба на локалната улица која ги поврзува с. Зубовце со автопатот А2/Е-65 делот Тетово-Гостивар, во општина Врлпчиште

## КРАТЕНКИ

РУЖССА	Рамка за управување со животната средина и социјални аспекти
ПУЖССА	План за управување со животната средина и социјални аспекти
БЗР	Безбедност и здравје при работа
ЗПП	Значајно Подрачје за Птици
ЗПР	Значајно Подрачје за Растенија
ППЛП	Проект за поврзување на локалните патишта
МЖСПП	Министерство за животна средина и просторно планирање
МЗЗПР	Македонско Здружение за Заштита При Работа
МТВ	Министерство за Транспорт и Врски
ЈКП	Јавно Комунално Претпријатие
ЕУП	Единица за Управување на Проектот
ОЛЗ	Опрема за лична заштита
РМ	Република Македонија
РСМ	Република Северна Македонија
ПУС	План за Управување со Сообраќај
СБ	Светска Банка
СЗО	Светска Здравствена Организација

## 1. ВОВЕД

Транспортниот сектор во Република Северна Македонија се карактеризира со лоша состојба на локалната патна мрежа, незадоволително ниво на финансирање на одржување на патиштата на национално ниво и се одликува со слабост на меѓународните инвестиции во дистрибутивниот и транспортниот сектор. Ваквата лоша состојба на локалните патишта е резултат на недостигот на финансиски капацитет на локалната самоуправа, што во земјата се разликува од регион до регион. Некои локални патишта во руралните средини се во неприфатлива состојба и без пристап до болници, училишта и пазари, така што ова прашање носи и социјални проблеми.

Со цел да се поддржат општините во Република Северна Македонија со 70 милиони евра инвестиции обезбедени од Светската банка, Министерството за транспорт и врски ќе го спроведе Проектот за поврзување на локалните патишта (ППЛП) најмногу во Изградба на постојната локална патна инфраструктура (урбани / рурални улици), регионални и локални патишта), Изградба, надградба, пешачки патеки, осветлување на улиците, одводнување на вода и градење на капацитетите на општинскиот администрација.

При изработка на вакви проекти, во согласност со националните барања за животна средина (Закон за животна средина и подзаконски акти), до МЖСПП треба да се достави Писмо за намера за да се започне проект, при што се иницира постапка за оцена на влијанието врз животната средина и врз основа на добиеното Мислење од МЖСПП, се подготвува Елаборат за заштита на животна средина. Додека се подготвуваше ПУЖССА не беше доставен Елаборат за заштита на животна средина.

Доколку издаденото Мислење на МЖСПП е позитивно треба да се подготви Елаборат за заштита на животна средина.

Елаборатот за заштита на животна средина се подготвува во согласност со член 24 од Законот за животна средина (Службен весник на Република Македонија бр. 53/05, 81/05, 24/07, 159/08, 83/09, 48/10, 124/10, 51/11, 123/12, 93/13, 187/13, 42/14, 44/15, 129/15, 192/15, 39/16, 99/18) и Правилникот за формата и содржина на Елаборатот за заштита на животната средина во согласност со видовите активности за кои се подготвува Елаборатот за заштита на животна средина, како и во согласност со субјектите што ја вршат дејноста и обемот на работите што ги вршат правните и физичките лица, постапката за нивно одобрување, како и начинот на водење на регистарот на одобрени Елаборати за заштита на животна средина (Службен Весник на РМ бр. 44/13, 111/14).

Елаборатот за заштита на животна средина со број 2410/2019 за овој проект беше подготвен од страна на „БАР Е.Ц.Е“ Скопје во октомври 2019 а беше одобрен во ноември 2019 од страна на градоначалник на Општина Врапчиште со број на Решение 26-439 / 2 издадено на 07.11.2019 г. Одобрувањето на Елаборатот е во надлежност на градоначалникот на општината затоа што проектот припаѓа на поглавје X - Инфраструктура проекти, точка 1 Надградба на локалните патишта според националното законодавство.

Општина Врапчиште ќе испрати копија од Елаборатот заедно со Одлуката до МТВ со други технички документи за одобрување.

Со цел решавање на потенцијалните проблеми во животната средина и социјалните активности на Проектот, во согласност со стандардите на Светската банка за животна средина и социјални аспекти, Рамката за управување со животната средина и социјални аспекти (РУЖССА) беше подготвена за целиот проект за ППЛП во септември / октомври 2019 година. РУЖССА се користи, како најсоодветна алатка за адресирање на животната средина и социјалните аспекти на под-проектите утврдени во текот на подготовката и спроведувањето на проектите.

Под-проектот има за цел да ја подобри патната инфраструктура со цел да се обезбеди директно поврзување на селото Зубовце со примарната патна мрежа на Република Македонија, поточно со

ПЛАН ЗА УПРАВУВАЊЕ СО ЖИВОТНАТА СРЕДИНА И СО СОЦИЈАЛНИТЕ АСПЕКТИ (ПУЖССА) за потребите на проектот:  
Изградба на локалната улица која ги поврзува с. Зубовце со автопатот А2/Е-65 делот Тетово-Гостивар, во општина Врапчиште

автопатот А2 / Е-65 делница Тетово - Гостивар. За локалниот пат, изработен е Основен проект кој ја дефинира трасата на патот и следниве елементи во согласност со барањата содржани во Условите за препорака доставени од Инвеститорот.

Моменталната состојба на патот е земјен пат што го поврзува селото Зубовце со автопатот А2 / Е-65 делница Тетово - Гостивар. Ширината на постојниот земјен пат е променлива по целата должина. Патот има вкупна должина од приближно. 2,116,96 m.

Овој дел од патот има приближно 3 метри широчина. Во некои делови има земјени канали од двете страни на патот, но повеќето од нив се покриени и не функционираат.

Во непосредна близина на проектната локација е селото Зубовце. Селото Зубовце се наоѓа на 5 километри северно од градот Гостивар, на надморска височина од околу 600 метри, на запад од селото се издига планината Шара. Според последниот попис има 762 жители. Припаѓа на Општина Врапчиште. Сместено е меѓу селата Дебреше на југ и Врапчиште на север. Локацијата на проектот започнува 400 метри источно од селото Зубовце.

Главните активности на проектот, според Основниот проект за проектот, ќе вклучуваат: ископ на дренажен ров и монтирање на дренажен цевковод, поставување слој на база на патот, лежи битуменски слој над постојниот асфалт и набивање на сите слоеви на асфалт.

Имајќи ја во предвид природата на активностите на проектот, техничките спецификации, големината на патот, активностите за надградување на локацијата, како и спецификите на потенцијалните влијанија врз животната средина при надградбата на патот што го поврзува селото Зубовце со автопатот А2 / Е-65 дел Тетово – Гостивар, **проектот за реконструкција на локалната улица која ги поврзува с. Зубовце со автопатот А2 / Е-65 делот Тетово-Гостивар, во општина Врапчиште класифициран како проект со значителни ризици, за што е потребна подготовка на План за управување со животната средина и социјалните аспекти (ПУЖССА) според Стандардите на Светска банка кои се однесуваат на животна средина и социјални аспекти.**

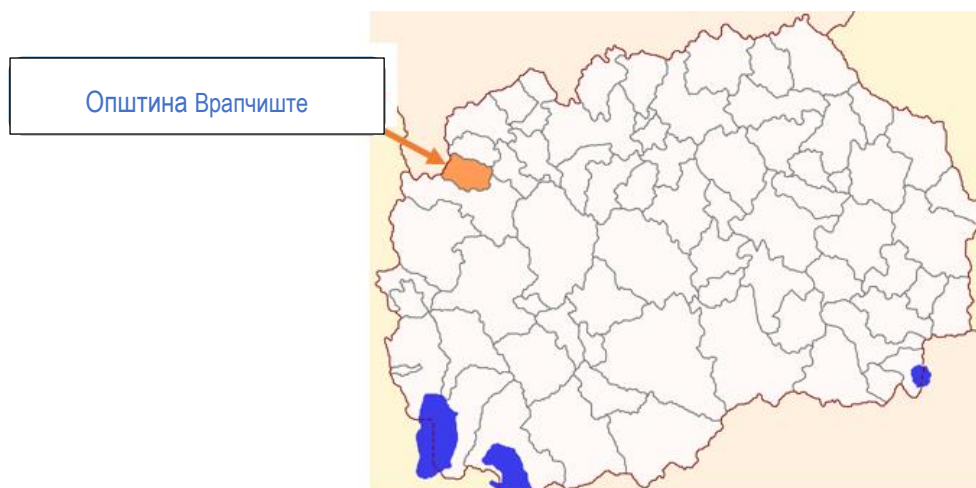
## 2. ОПИС НА ПРОЕКТОТ

### 2.1 Појдовна состојба на Општина Врапчиште

Општина Врапчиште е општина во Западна Македонија. Центарот на општината е Врапчиште. Според пописот од 2002 година, општина Врапчиште има 25.399 жители, каде 83% се Албанци, 12% Турци и 4% македонци. Општина Врапчиште се наоѓа помеѓу градот Тетово и Гостивар, во долината на планината Шара во северозападниот дел на Република Македонија, која опфаќа голем дел од полето Полог.

Таа граничи со општината Боговиње, Брвеница, Гостивар и западно со Република Косово. Врапчиште е рурална област со 192 km<sup>2</sup> со 28.100 жители.

На Слика 1 е претставена проектната локација во однос на РСМ.



Слика 1 Проектната локација во однос на РСМ

## 2.2 Демографија

Најновите податоци за попис во РСМ се пописот во 2002 година. Според податоците од пописот од 2002 година, Врапчиште имало население од 25.399 од кои 49% се машки и 51% се жени и 6.100 жители се помлади од 15 години, 21.300 се постари од 15 години и помлади од 64 години, а 810 лица се постари од 65 години. Додека селото Зубовце според пописните податоци од 2002 година имало население од 762 каде 397 (52,01%) се мажи и 365 (47,90%) се жени и 393 (51,57%) граѓани се постари од 18 години.

## 2.3 Климатски карактеристики

Општина Врапчиште има типична континентална клима со посебни температури специфични за врелите лета и студените зими, со остар премин од зима кон лето.

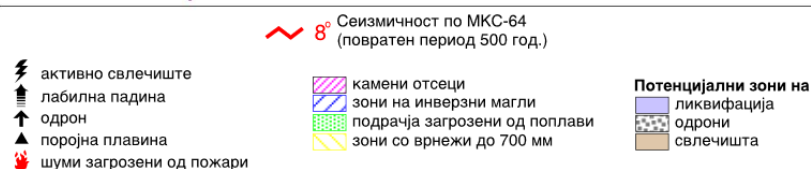
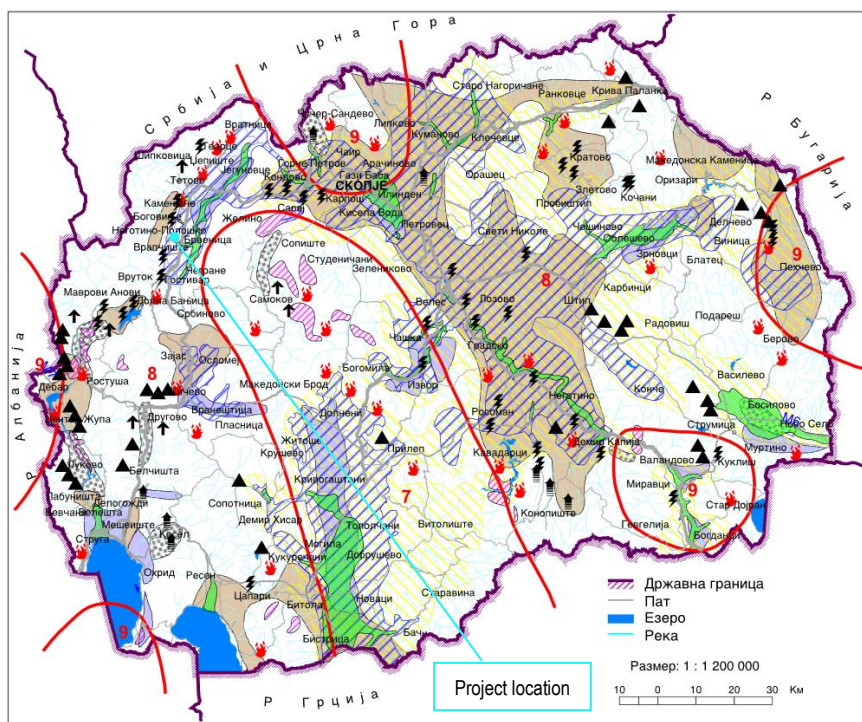
Просечната годишна температура во полошкиот регион е: 11 ° С во Тетово и околу 10 ° С во Гостивар, додека Попова Шапка е 4,6 ° С, така што планинските масиви во овој регион се карактеризираат со типична планинска клима. Просечните годишни врнежи од дожд во Полог се 800 mm, а на планините 1100 mm. Врнежите се поизразени во зимскиот период од годината и голем процент е снежен, создавајќи услови за зимски спортови и туристички активности.

## 2.4 Поплави и ерозија

Општина Врапчиште е дел од Југоисточниот плански регион. Според истражувањето направено од нашите канцеларии, имајќи ги предвид просечните вредности на ерозијата во општина, територијата на Општина Врапчиште има околу 720 m<sup>3</sup> / km<sup>2</sup> / годишно просечна вредност на ерозијата. Ова укажува на средно ниво на ерозија (средно ниво на ерозија е околу 400-800 m<sup>3</sup> / km<sup>2</sup> / годишно). На Слика 2 е прикажана локација на подрачјето на проектот во однос на потенцијалните природни опасности (ерозија, поплави, лизгање на земјиштето и земјотреси) во РСМ.



ПЛАН ЗА УПРАВУВАЊЕ СО ЖИВОТНАТА СРЕДИНА И СО СОЦИЈАЛНИТЕ АСПЕКТИ (ПУЖССА) за потребите на проектот:  
Изградба на локалната улица која ги поврзува с. Зубовце со автопатот А2/Е-65 делот Тетово-Гостивар, во општина Врпчиште



извор: <http://app.gov.mk/wp-content/uploads/2015/04/%D0%9030104-PP-na-RM-2002-2020.pdf>

Слика 2 Карта со потенцијални природни опасности (ерозија, поплави, лизгање на земјиштето и земјотреси) во РСМ  
Според Слика 2, проектната локација во Општина Врпчиште се карактеризира како област со високо ниво на ризик од лизгање на земјиштето.

## 2.5 Сеизмологија

Според досегашната сеизмичка активност, областа на општина Врпчиште припаѓа на области со значителна сеизмичка нестабилност. Според макросеизмичката регионализација на Републиката, територијата на Општина Врпчиште припаѓа на зоната со максимален очекуван сеизмички интензитет VIII ° по MSC.



Слика 3 Сеизмолшка карта на РСМ

## 2.6 Вода

Хидрографијата на Полошката котлина се карактеризира со голем број на водотеци и изобилство на вода. Полошката котлина е дел од сливното подрачје на реката Вардар, води што се дел од егејскиот слив. Најголемите притоки на реката Вардар, кои потекнуваат од Шар Планина, се Маздрача, Боговинска Река, Река Пена и Река Бистрица. Покрај тоа, има голем број помали притоки од кои Вардар ги добива своите води.

Околу 3,4 km јужно и околу 3,6 km источно од локацијата на проектот е реката Вардар. Бидејќи реката Вардар не е во непосредна околина, не се очекуваат негативните влијанија врз истата.

## 2.7 Квалитет на воздух

Во Република Северна Македонија, следењето на квалитетот на амбиентниот воздух го врши Министерството за животна средина и просторно планирање, кое управува со Државниот автоматски систем за квалитет на воздухот составен од 17 мерни станици од кои 5 се наоѓаат во Скопје, а најблиската станица за мерење до локацијата на проектот е онаа во градот Гостивар, која се наоѓа на околу 3 km јужно од проектната локација во Општина Врапчиште. Во оваа станица за мерење на квалитетот на воздухот, мониторингот се изведува за: сулфур диоксид, азот диоксид, јаглерод моноксид, озон и суспендирани честички со големина од 10 микрометри (PM10).

Изворите на суспендирани честички се согорување на фосилни горива и биогорива, разни индустриски процеси, сообраќај, согорување на отпад и диви пожари. Еден од најважните извори е греењето на домовите и административните капацитети, главно поради нецелосно согорување на дрвото во старите печки. Прагот на просечната дневна гранична вредност на PM10 на мерното место во Гостивар во 2019 беше надминат 52 дена и во 2020 година само во јануари, прагот на просечната дневна гранична вредност беше надминат 28 дена.

Во Република Северна Македонија, клучниот доминантен извор на сулфур оксиди во воздухот се процесите на согорување горива (јаглен и нафта). Просечните дневни концентрации на SO<sub>2</sub> во оваа мерна станица не го надминале прагот за 2018 и 2019 г. (до август).

Јаглерод моноксид се формира при нецелосно согорување на горивата во моторите со внатрешно согорување и на енергетските растенија, како и при разни индустриски процеси, во јавните институции и домаќинствата. Максималните дневни 8-часовни просечни вредности на концентрациите на CO во оваа мерна станица за 2018 и 2019 (до август) не ги надминале граничните вредности.

Во 2019 година не се надминати од просечните вредности за концентрацијата на озонот и едночасовните просечни вредности на NO<sub>2</sub>.

## 2.8 Отпад

Депонирање на цврст отпад во општината е еден од најсериозните проблеми во полошкиот регион и Општина Врапчиште.

Отпадот на Општина Врапчиште се отстранува на депонијата Русино, која се наоѓа на околу 8 km јужно од Гостивар (13 km од с.Зубовце) и на надморска височина од околу 800 m на падините на планината Буковиќ. Депонијата не ги исполнува минималните санитарни стандарди и прописи. Во селото Зубовце цврстиот комунален отпад се собира и депонира од приватна компанија, со сопствени возила.

Бидејќи нема соодветна алтернативна депонија за отстранување на отпадот од проектните активности, создадените фракции на инертен отпад треба да се отстрануваат на депонијата Русино.

## 2.9 Геологија и почва

Педолошкиот состав на почвите е претставен со алувијални почви по течението на реките, полулувијални во најниската долина и цементни почви по ридскиот терен. Педолошки се испитува скоро целата област на Полошката котлина. Долината е формирана од млади терциерни паузи кои сè уште се сеизмички активни. Највпечатливите прекинати форми се западните Полошки паузи, лоцирани на западниот дел од долината, каде се наоѓаат минерални извори (Лешок, Слатина, итн.) И паузата на северо-источниот раб на долината - источниот палог на Полог, со што долината е спуштена во однос на Шар Планина и Зеден.

## 2.10 Флора и фауна

Во однос на биолошката разновидност, по трасата на локалниот пат не се евидентирани загрозени, значајни или ендемични растителни и животински видови заради присуство на земјоделски полиња. Најблиското заштитено подрачје, со голема вредност на биолошката разновидност е Шар Планина (предложено како Национален парк, сè уште не е донесено). Флората на Шар Планина е особено богата и според сегашните податоци брои над 2000 видови васкуларни растенија, што е повеќе од половина од сите васкуларни растенија во Македонија. Шар Планина е еден од најважните балкански и европски центри на високо-планински ендемизам, кој опфаќа реликтни, ендемореликтни и ендемични видови.

Постојат околу 200 ендемични и сунддемични растителни такса (видови, подвидови и сорти). Stenoendemicrophytes (планински видови): *Sileneschmuckeri*, *Dianthus scardicus*, *Bornmulleradickei* (не може да се најде на македонска територија), *Drabakorabensis*, *Sedum flexuosum*, *Potentilladoerfleri*, *Crocus scardicus* и *Oxytropiskorabensis*. За разлика од флората, фауната на Шар Планина е малку истражена, и покрај нејзините исклучителни вредности. Постојат 167 дневни пеперутки на Шар Планина, што претставува 80% од вкупниот број дневно летачки пеперутки во С. Македонија. Рибите на Шар Планина се малку истражени. Досега, во планинските текови и реки се идентификуваат Кафена Пастрмка (Салмо трут), Средоземноморска Барбела (*Barbusmeridionalispetenyi*) и *Gobiogobiohave*. Шар планина е исто така богата со влекачи (herpetofauna).

Идентификувани се седумнаесет видови на влекачи, што е повеќе од половина од вкупниот број влекачи во С. Македонија. Најмалку 130 видови птици можат да се најдат на Шар Планина. Меѓу нив, најчести се гнездата-птици, додека најзначајни се птиците што можат да се најдат на високо-планинските отворени терени заради алпските видови, како што е црвената каша и маглата со жолта боја (*Pyrhncoraxpyrhncoaxand* *Pyrhncoraxgraculus*), Постојат 45 видови на цицачи кои се идентификувани на ШарПланина, од вкупно 78 во Македонија. Пет од нив се наоѓаат во Црвениот список на IUCN на загрозени видови, од кои три се класифицирани како загрозени.

Најзагрозениот вид е балканската снежна шума (*Dinaromysbogdanovi*), класифицирана како ранлива вид што живее во високи планински карпести страни, додека Балканскиот рис е најзагрозениот под-вид што може да се најде во С. Македонија, со проценето население од 60 примероци за возрасни на Балканот. Јужните делови на Шара се сè уште упориште за ова критично загрозено животно. Кафена мечка (*Urusarctos*) и балканскиот хаос (*Rupicaprapicapabalkanica*) се од големо значење за зачувување. Некои карактеристики на Шар Планина се дадени на Слика 4.



Слика 4 Дел од карактеристиките на Шар Планина

### 2.11 Бучава

Во РСМ само во поголемите градови се следи бучавата на животната средина, додека во Општина Врпчиште нема станица за мерење, затоа не се следи загадувањето на бучавата. Нема регистрирано поплаки за зголемено ниво на бучава на проектната локација.

### 2.12 Културно наследство

Селото е добро познато по мостовите на потокот Зубовце и фонтаната: Зуина и Рокина кои не се заштитени и не се сметаат за културно наследство и затоа не постои културно наследство во близина на проектната локација што може да биде засегнато од проектните активности. Но, не постои културно наследство во близина на проектната локација што може да биде засегнато од проектните активности.

### 2.13 Проектна локација

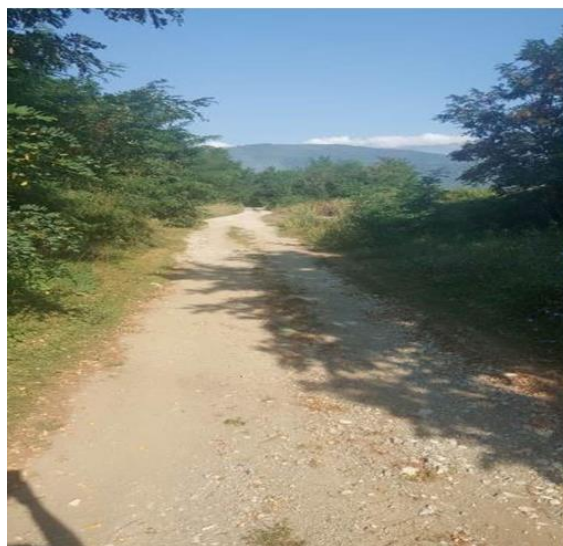
Проектната локација, каде ќе се реализираат проектните активности за надградба на локалниот пат што го поврзува селото Зубовце со автопатот А2 / Е-65, се наоѓа во јужниот дел на Општина Врпчиште, на границата со Општина Гостивар. Должината на проектната локација е 2,116 м.



Слика 5 Микролокација на локалната улица која ќе се реконструира во селото Зубовце

Следниве заштитени подрачја се наоѓаат во поширокото опкружување на проектната локација во Општина Врапчиште: 1) Значајно подрачје за растенија (ЗПР) „Шар Планина“ (лоцирано на околу 2 km западно од проектната локација); 2) Значајно подрачје за птици (ЗПП) „Шар Планина“ (лоцирано на околу 2,5 km западно од проектната локација); и 3) локалитет „Емералд“ „Шар Планина“ (лоцирана на околу 3 km западно од проектната локација). Во Прилог 1 се презентирани локации на заштитените области, во однос на проектната локација.

Постојниот локален пат го поврзува селото Зубовце и автопатот А2 / Е-65 делница Тетово - Гостивар. При проекцијата, моменталната состојба на патот е постојниот земјен пат. Ширината на постојниот копнен пат е околу 3 m.



Слика 6 Сегашна состојба на патот

Според функционалноста и целта на патот, таа служи за:

- локална и регионална мрежна врска (населени места во регионот);
- набавка на стоки и материјали;
- регионална врска со поширокиот планински регион во овој дел од земјата

Дренажата на патот е дефинирана со попречните и надолжните наклони и изградбата на глинени производи. Земјишните канали се обезбедени по целата траса од обете страни. На крајот од трасата се планираат три канавки со цел да се пренесе водата за која е предвидено да се вклопи со постојниот канал што води кон главниот канал на делот А2 / Е-65 Тетово - Гостивар.

## 2.14 Проектни активности

Планираните проектни активности ќе бидат изведени во три фази: подготвителни активности (обележување и расчистување на локацијата што треба да се реконструира), надградба на локалниот пат (поставување на кршен камен материјал, поставување асфалтен слој, итн.), И оперативна фаза - активности поврзани со редовно и превентивно одржување на локалниот пат. Вкупната должина на новиот пат ќе биде 2,116 m. Распоредот на планираната надградба е прикажан во Прилог 2 Главните проектни активности се прикажани во Табела 1.

Табела 1 Планирани проектни активности во село Зубовце, во Општина Врапчиште

Проектниот пат (должина = 2.116 m)	
Проектни фази	Проектни активности
Подготвителни активности	<ul style="list-style-type: none"> <li>• Обележување и обезбедување на трасата на проектната локација;</li> <li>• Поставување безбедна и предупредувачка сигнализација долж трасата на проектното подрачје;</li> <li>• Обложување со нестабилна емулзија;</li> </ul>
Фаза на Изградба	<ul style="list-style-type: none"> <li>• Машински ископ на земја (товарење и транспорт до депонија) 2.725m<sup>3</sup>;</li> <li>• Набивање на подлогата;</li> <li>• Механичко изработување на насипот добиен од ископување;</li> <li>• Изработка на армиран бетонски преодник со <math>\varnothing 1000</math>;</li> <li>• Набивање на секундарниот слој на асфалтен бетон;</li> <li>• Поставување на канали за одвод на бетон;</li> </ul>
Оперативна фаза	<ul style="list-style-type: none"> <li>• Расчистување на местото за надградба;</li> <li>• Редовно одржување.</li> </ul>

## 2.15 Сензитивни рецептори

За време на подготвителните активности и фазата на надградба, чувствителни рецептори што ќе бидат засегнати се: работниците (кои ќе бидат ангажирани во текот на фазата на надградба) локалното население од населеното место Зубовце (кои ќе гравитираат по локалниот пат) и фармерите кои работат на обработливото земјиште околу проектниот пат и го користат истиот за транспорт на земјоделските производи во околните населени места. Исто така, како чувствителни при спроведувањето на проектните активности, може да бидат и куќите и земјоделските површини во блиската околина. Овој заклучок се однесува на зголемено ниво на бучава, емисии во воздух и лесен пристап до одделни објекти за домување.

## 3. ПОТЕНЦИЈАЛНИ ВЛИЈАНИЈА И РИЗИК ПО ЖИВОТНАТА СРЕДИНА, КАКО И ПРОЦЕНКА НА ВЛИЈАНИЕТО И РИЗИКОТ

Како што е опишано во претходното поглавје, проектните активности ќе бидат спроведени во три фази: подготвителни активности (обележување и расчистување на локалниот пат кој е потребно да се надогради), надградба на локалниот пат (поставување на кршен камен материјал, поставување асфалтен слој, итн.), и оперативна фаза - активности поврзани со редовно и превентивно одржување на релевантниот пат.

За овој под-проект експропријација на земјиштето не е предвидена бидејќи имотот на земјиштето каде што се наоѓа локалниот пат / улица е во државна сопственост.

ПЛАН ЗА УПРАВУВАЊЕ СО ЖИВОТНАТА СРЕДИНА И СО СОЦИЈАЛНИТЕ АСПЕКТИ (ПУЖССА) за потребите на проектот: Изградба на локалната улица која ги поврзува с. Зубовце со автопатот А2/Е-65 делот Тетово-Гостивар, во општина Врапчиште

За потребите на Изведувачот за привремено поставување на машини и опрема на локација во непосредна близина на проектот што е во приватна сопственост (доколку има потреба), потребно е да се потпише Договор со сопственикот на парцелата за времено користење на земјиштето за време на периодот на спроведување на проектот. Договорот ќе ги дефинира роковите и обврските за користење на земјиштето или други простории (на пр. Гаража, простор за складирање, итн.) во согласност со Проектот РПР. Понатаму, целиот надоместок ќе се исплати пред да се пристапи до земјиштето.

Потенцијалното влијание и ризиците се прикажани во Табела 2

Табела 2 Потенцијални влијанија и ризици по животната средина

Подготвителна фаза	Фаза на Изградба	Оперативна фаза
<b>Расчистување и обележување на проектната локација</b>	Набавка и транспорт на материјали за Изградба; Ископ на почва; Поставување на кршен камен материјал; Инсталирање на систем за одводнување на вишок од вода Поплочување на проектна локација помеѓу с. Зубовце и автопат А2 / Е-65 делница Тетово-Гостивар	Чистење на надградената делница; Превоз на создаден отпад до депонија,
<b>Потенцијални влијанија</b>		
<b>БЗР ризици Безбеден ризик за локалното население</b>	БЗР ризици; Безбедносни ризици по заедницата; Квалитет на воздух; Бучава; Создавање на отпад; Загадување на вода.	Создавање на отпад; Бучава; Емисии во воздух.

Главното негативно влијание врз животната средина како резултат на спроведување на проектните активности во реонот на Општина Врапчиште, се очекува да биде изразено преку зголемено ниво на бучава (како резултат на употреба на градежни механизација), можни емисии на воздух, неправилно управување со отпад, можно загадување на водата (реката Зубовце) неисполнување на барањата за БЗР и можен ризик за локалното население. Главни задолжителни активности пред започнување на активностите од под-проектот што треба да се спроведат од страна на Изведувачот се: подготовка и имплементација на **План за безбедност и здравје при работа на ризични локации** вклучувајќи ги и **Процедурите за управување со работната сила** (со цел да се спречат повреди на работниците на локациите на под-проектот), изготвување и спроведување на **План за управување со сообраќајот** (со цел да се обезбеди непречен превоз на произведени земјоделски производи и луѓе на сите локации на под-проектот, преку пренасочување на сообраќајот) и исто така подготовка и имплементација на **План за безбедност на заедницата (локалното население)** (со соодветни превентивни мерки што треба да бидат дел од проектната документација). За да се обезбеди максимална безбедност за локалното население за време на активностите на под-проектот, Изведувачот треба да ја обележи, огради и постави сигнализацијата за тревога на местата за надградба (забрана за влез на невработени на места за надградба). Механизмот за поплаки и Формуларите за поплаки од околното население треба да бидат на располагање за време на активностите на Изградбата. Треба да се подготви и објави **Известување/Соопштение** од страна на општинскиот кадар пред да се почне со активностите на под-проектот, со детални информации за видот на активности за надградба и нивното времетраење (објавено преку веб-страницата на општината (<https://komunavrapsisht.gov.mk/mk/>)) и општинскиот одбор во селото).

Проектните активности нема да влијаат врз производството на обработливо земјиште заради спроведените превентивни мерки во планот за управување со сообраќајот, како што е поставување на патни знаци, особено за ограничување на брзината на возење во близина на улиците кои излегуваат на проектниот пат

ПЛАН ЗА УПРАВУВАЊЕ СО ЖИВОТНАТА СРЕДИНА И СО СОЦИЈАЛНИТЕ АСПЕКТИ (ПУЖССА) за потребите на проектот: Изградба на локалната улица која ги поврзува с. Зубовце со автопатот А2/Е-65 делот Тетово-Гостивар, во општина Врапчиште

и водат до локалните фарми, и обезбедување пат за земјоделците да можат да ги пренесат произведените земјоделски производи.

Работниците, кои ќе бидат ангажирани за надградбата на патот треба да носат заштитна облека и опрема. Тие исто така мора да бидат информирани за Механизмот за поплаки, како и за правото на организирање на работниците, од страна на нивниот работодавец (Изведувачот). Сите ангажирани работници мора да имаат регулирано статусот на вработување за времетраење на овој проект, а целото нивно здравствено и пензиско осигурување мора да биде покриено во целост за ангажираниот период, од нивниот работодавец. Формуларите за поплака потребно е да бидат поставени во мобилните контејнери на проектната локација.

Земајќи ја предвид новата ситуација со појавата на вирусот КОВИД 19, покрај стандардните мерки за безбедност и заштита при работа, планот вклучува и мерки за спречување од КОВИД 19. Мерките за спречување на КОВИД 19 содржат препораки од Светска банка / СЗО, како и препораки од Македонското здружение за безбедност и здравје при работа во форма на Упатство што треба да го спроведе Изведувачот на градежните работи. Изведувачот е должен да ги следи / ажурира и спроведе мерките на сила во дадениот момент кои се донесени од Владата како обврзувачки на национално ниво. Официјална веб-страница за информации поврзани со КОВИД 19 на национално ниво е [www.koronavirus.gov.mk](http://www.koronavirus.gov.mk).

Детален опис на мерките и препораките од Светската банка / СЗО и МЗЗПР се дадени во Прилог 3.

#### **Аспект: Квалитет на воздух**

За време на фазата на надградба на четирите улични гранки во Општина Врапчиште, можните **емисии на воздух** кои се очекува да се појават се резултат на работа на механизацијата и опремата (емисии на прашина и гас). Во оперативната фаза на улиците, емисии на воздух ќе испуштаат мобилните извори на загадување - возилата. За да се спречат и избегнат негативните влијанија врз животната средина, Изведувачот треба да ги спроведе мерките за ублажување дадени во Планот за ублажување (табела подолу).

#### **Аспект: Ниво на бучава**

Работата на тешката механизација исто така ќе генерира зголемено ниво на бучава и вибрации за време на активностите за надградба на краците. Имајќи ги предвид чувствителноста на локацијата на проектот на бучава и националното законодавство за заштита од бучава (Службен весник на РМ бр.79 / 07, 124/10, 47/11, 163/13 и 146/15), проектот за реконструкција на улицата во с. Зубовце спаѓа во подрачје од III степен заштита од бучава поради мешаното подрачје со семејни куќи и земјоделски површини (максималните гранични вредности не треба да надминуваат 55 dB(A) преку ноќ и 60 dB(A) навечер и преку ден).

#### **Аспект: Управување со отпад**

Потребно е да се спроведе правилно управување со различните типови на отпад што ќе се генерираат на градилиштето во Општина Врапчиште (како што се отпад од почва, асфалт, комунален отпад), преку: соодветна селекција, транспорт и финално одлагање (според националното законодавство - Закон за отпад и Листа на видови на отпад – Сл. Весник на РМ бр. 100/05). **Планот за управување со отпад** треба да го подготви и спроведе Изведувачот, со цел да се спречи потенцијалното одлагање на отпадот близу до или во Зубовска река. Како дел од Планот за управување со отпадот потребно е да бидат вклучени опциите за повторна употреба / рециклирање на генерираниот отпад (на пр. повторна употреба на отстранетиот слој на асфалт). Главната одговорност за финалниот транспорт и одлагање на отпадот во Општина Врапчиште е на приватните компании (отстранувањето на отпадот ќе се врши на депонијата „Русино“, лоцирана на околу 8km јужно од градот Гостивар или 13 km од с. Зубовце). Во

Табела 3 се прикажани проценетите вредности на генерираните типови на отпад (според Основниот проект).



Табела 3 Проценети вредности на генерираните текови на отпад (според Основниот проект)

Релевантна улица	Локален пат с. Зубовце
Тип на отпад	Ископана почва
Шифра на отпад	17 05 04
Количина	2.725 m <sup>3</sup>

#### **Аспект: Загадување на водата**

На одреден дел од трасата на локацијата на проектот, поминува реката Зубовска која е притока на реката Вардар. Зубовска река е класифицирана во втора класа (ниско ниво на загадување-мезотрофичен статус, високо ниво на автопурификација кое може да се користи за одгледување риби, капење, спортови на вода и рекреација). За да се спречи евентуално загадување на водата, Изведувачот треба да ги почитува и спроведува условите дадени во националното законодавство за секторот води, со цел да се задржи добар еколошки статус на реката Вардар. Изведувачот треба да забрани привремено или финално отстранување на отпадот во близина на / или во речното корито на овој реципиент (на пр. отстранување на почва, асфалт, истекување на моторни масла и мазива и сл.).

#### **Аспект: Биодиверзитет**

Во поширокото опкружување на локацијата, се наоѓаат неколку заштитени подрачја: 1) Значајно подрачје за растенија (ЗПР) „Шар Планина“ (лоцирана на околу 2 km западно од локацијата на проектот); 2) Значајно подрачје за птици (ЗПП) „Шар Планина“ (лоцирано на околу 2,5 km западно од локацијата на проектот); и 3) локалитет „Емералд“ „Шар Планина“ (лоцирана на околу 3 km западно од локацијата на проектот). Во Анекс 2 се прикажани локации на заштитените подрачја, во однос на локацијата на проектот. Поради широкото растојание помеѓу нив и областа на проектот, реализацијата на проектот нема да предизвика негативно влијание врз флората и фауната..

Во Планот на ублажување и Планот за мониторинг, предложени се превентивни мерки и мерки за ублажување прикажани во Поглавје 4 и 5.

#### **Спроведување на ПУЖССА**

Овој План за управување со животната средина и социјалните аспекти (ПУЖССА) треба да е дел од договорот кој Единицата за спроведување на проектот (ЕУП) ќе го потпише со Изведувачот за спроведување на проектните активности. Изведувачот е должен да ги преземе сите предложени мерки во овој план за превенција или ублажување на влијанијата врз животната средина и социјалните аспекти и да води евиденција на документите за истите (на пр. писмо до Општината за одлагање на инертен отпад, документи за одржани обуки за БЗР пред започнување со проектните активности, сите Планови и мерки за животна средина и безбедност на работниците итн.). Обуката за безбедност и здравје при работа треба да биде организирана од страна на Изведувачот за сите работници пред почеток на проектните активности и пред извршување на задачи кои се со висок ризик по здравјето. Обуката треба да биде одржана од страна на овластено тело за Безбедност и здравје при работа, а секојдневните ризици поврзани со БЗР треба да бидат оценети од страна на Одговорното лице за БЗР кое ќе работи на проектните локации на дневна база и е поставено од страна на Изведувачот. Доказот за успешно завршената обука за БЗР потребно е да се чува.

ПЛАН ЗА УПРАВУВАЊЕ СО ЖИВОТНАТА СРЕДИНА И СО СОЦИЈАЛНИТЕ АСПЕКТИ (ПУЖССА) за потребите на проектот:  
Изградба на локалната улица која ги поврзува с. Зубовце со автопатот А2/Е-65 делот Тетово-Гостивар, во општина Врапчиште

Мерките пропишани во Елаборатот за заштита на животната средина, вклучително и мерките во ПУЖССА, ќе бидат задолжителен услов за Изведувачот за време на спроведувањето на градежните активности.

Надзорниот инженер е потребно да ја следи имплементацијата на предложените мерки од Изведувачот и под-изведувачите преку визуелни проверки, преглед на документите поврзани со спроведување на мерките и во случај некои од мерките да не се преземени, потребно е да го задолжи Изведувачот да ги преземе што е можно поскоро. Потребно е да се води евиденција за несообразностите и Извештаите за несообразностите кои е потребно веднаш да се достават до Општината (Проектниот менаџер), па потоа Проектниот менаџер ќе го достави до Единицата за спроведување на проектот. Експерт за заштита на животна средина и социјални прашања ангажиран од ЕУП ќе го пријави случајот на настанатата несообразност и несреќа / итен случај во Банката веднаш по настанувањето. Сите несообразности е потребно да се решат со соодветни мерки и активности за кои е потребно да се водат и чуваат записи. Редовните месечни извештаи е потребно да ги содржат сите проблеми кои се појавиле во тој период, а се однесуваат на животната средина и социјалните аспекти.

Единицата за спроведување на проектот ќе ги има главните одговорности поврзани со имплементација на проектот, координација, мониторинг и известување.

Експертот за животна средина и социјални аспекти ангажиран од страна на ЕУП ќе биде задолжен да се погрижи за соодветно управување со животната средина за време на сите Проектни активности, да изврши надзор преку преглед на документите, посета на локациите и да води разговори со Изведувачот, надзорниот инженер и општинскиот персонал. Експертот ќе проверува дали Изведувачот работи во согласност со ПУЖССА, ќе врши посета на проектната локација најмалку еднаш месечно и Извештајот за мониторинг кој ги опфаќа главните проблеми и временската рамка за нивно решавање ќе го подготви и достави до ЕУП.

Општината има главна улога во мониторинг на секојдневните проектни активности, ангажирање на надзорниот инженер, координација на проектните активности и одредување на одговорното лице – Проектен Менаџер.

ЕУП е потребно да организира редовни средби на месечно ниво или за време на посета на локацијата со Проектниот менаџер, Изведувачот, претставници од МТВ, одговорно лице од општината и Експерт за животна средина и социјални аспекти.

Добрата комуникација помеѓу сите инволвирани заинтересирани страни (Изведувач, Надзор, општински персонал, инспектор за животна средина, комунален инспектор, ЕУП од МТВ и други релевантни лица од Општина Врапчиште е од суштинско значење за да се обезбеди непречена реализација на активностите од под-проектот и негово успешно завршување. ЕУП од МТВ и проектниот менаџер од Општина Врапчиште ќе обезбеди добра комуникација и координација на проектните активности на лице место.

#### Механизам за поплаки

ЕУП во рамките на МТВ воведува механизам за поплаки со кој ќе се осигура одговор на сите грижи и поплаки, особено од засегнатите страни и заедниците.

Со цел добивање коментари од засегнатите страни (локалните граѓани и работниците на проектната локација), ЕУП воспостави постапка на механизам за поплаки кој вклучува образец за поплаки за фазата на изградба на проектот (Прилог 5) што ќе биде достапен во електронска форма на веб-страницата на МТВ, веб-страницата на Општината и веб-страницата на Изведувачите.

Образецот за поплаки кој може да се користи во фазата на изградба, е подготвен за локалното население (доколку се случи инцидент или оштетување на приватна сопственост) и за работниците

(поплака за недостаток на заштитна опрема, зголемено работно време, работа без период за одмор итн.) кои ќе бидат вклучени во градежните активности.

Пред да се започне со градежни активности, Изведувачот треба да ги извести работниците за образецот за поплаки и можноста да ги искажат своите жалби и поплаки во врска со работењето на градилиштето. Локалното население ќе се запознае со оваа можност преку Информациите објавени на Информативната табла во рамките на месната заедница, веб-страницата на општината и преку локално радио или локална ТВ станица.

ЕУП ќе обезбеди Механизмот за поплаки да може да одговори на сите грижи и поплаки, особено од засегнатите засегнати страни и ранливите групи.

Треба да се преземат следниве чекори за да се обезбеди целосно функционирање на Механизмот за поплаки:

Чекор 1: Евиденција за примени поплаки во регистарот на Механизмот за поплаки;

Чекор 2: Издавање потврда на лицето кое ја поднело жалбата за приемот на истата во рок од 5 дена;

Чекор 3: Истражување на поплаката;

Чекор 4: Решавање на жалбата во рок од 15 дена од приемот на истата;

Чекор 5: Да се следи.

Во случаи кога поплаката / жалбата е целосно пополнета или не е доволно јасна, ЕУП ќе помогне и ќе дава совети за формулирање / дополнување на поднесената жалба, за да може истата да стане јасна, за да може ЕУП да донесе одлука, која ќе биде во најдобар интерес на лицата засегнати од Проектот .

Доколку ЕУП не е во можност да најде краткорочно решение на проблемите, тогаш ќе се изнајдат долгорочни корективни мерки за решавање на истите. Подносителот на пријавата ќе биде информиран за предложените корективни активности и за нивното следење во рок од 25 календарски дена по признавањето на поплаката. Во ситуација кога ЕУП не може да го реши конкретниот проблем преку механизмот за поплаки или доколку нема потреба од никакво дејствување, тогаш ќе обезбеди детално објаснување / оправдување за тоа зошто не е решено прашањето. Одговорот, исто така, ќе содржи објаснување за тоа како лицето / организацијата што ја покренала жалбата може да покрене поплака во случај исходот да не биде задоволителен. Во секое време, жалителите можат да бараат други правни решенија во согласност со законската легислатива на Република Северна Македонија, вклучувајќи и формална судска жалба.

Поплаките може да се полнат усно, преку телефон, во писмена форма (по пошта или e-mail) или со пополнување на формуларот за поплаки (Прилог 1). Образецот за поплаки ќе биде достапен на веб-страницата на агенциите за спроведување заедно со јасни информации за тоа како повратни информации, прашања, коментари, загрижености и поплаки можат да бидат доставени од која било заинтересирана страна и информации во врска со управувањето со Механизмот за поплаки од ЕУП и во однос на постапката и роковите. Понатаму, на веб-страницата е дадена можност и електронски да се поднесе поплака.

Со цел да се проследат поплаките добиени во рамките на проектот, се планира регистар на Механизмот за поплаки. Специјално номинираните членови на персоналот ќе водат записи за поплаки во регистарот на жалби. Ова ќе вклучува:

- Број на поплаки;
- Датум на приемот;
- Име на засегнатата страна, пол, возраст и контакт информации;
- Датум на признавање;

ПЛАН ЗА УПРАВУВАЊЕ СО ЖИВОТНАТА СРЕДИНА И СО СОЦИЈАЛНИТЕ АСПЕКТИ (ПУЖССА) за потребите на проектот: Изградба на локалната улица која ги поврзува с. Зубовце со автопатот А2/Е-65 делот Тетово-Гостивар, во општина Врапчиште

- Опис на поплака;
- Опис на преземените активности;
- Датум на решавање на поплаката.

ЕУП ќе го споделува Регистарот на поплаки со СБ на месечна основа.

### Јавно објавување и вклучување на граѓани

Општина Врапчиште доставува нацрт-верзија на овој ПУЖССА за преглед и одобрување на ЕУП и Специјалистот за животна средина и социјални аспекти, кои тогаш (кога се уверени дека документот ги исполнува барањата за квалитет и содржина согласно барањата на СБ) го доставуваат нацрт-документот за преглед и одобрување од Светската банка. По добивањето на позитивно Мислење, документот треба јавно да се објави.

Нацрт верзијата на ПУЖССА ќе биде достапен за јавноста на веб-страницата на Општина Врапчиште (<https://komunavrapcisht.gov.mk/mk/>) и на веб-страницата на МТВ ЕУП (<http://www.mtc.gov>) придружен со Образец за поднесување коментари (Прилог 4).

Во текот на 14 дена по објавувањето на подготвениот документ, Општина Врапчиште ќе ја спроведе виртуелната јавна расправа со цел да ја информира јавноста за предложените активности на под-проектот, предвидените влијанија и начините на нивно ублажување.

Соопштението до јавноста ќе содржи краток опис за целта на проектот, проектните активности и времетраењето на активностите, влијанијата врз животната средина и општествените аспекти, предложените мерки, достапноста на ПУЖССА заедно со Образецот за доставување коментари на веб-страницата на МТВ и веб-страницата на општината, информативната табла во рамките на месната заедница. Соопштението ќе содржи и информации за можноста граѓаните да изнесат мислење / предлог / коментари за подготвениот ПУЖССА со пополнување на Образецот за коментари и доставување до одговорното лице од МТВ г-ѓа Ирена Пауновиќ (е-пошта: [irena.paunovikj.piu@mtc.gov.mk](mailto:irena.paunovikj.piu@mtc.gov.mk)). Образецот за поднесување коментари може да се пополни анонимно или со свое име и презиме, додека пак коментарот или предлогот треба да биде целосно опишан за да се земе предвид во финалната верзија на ПУЖССА. Во соопштението ќе бидат објавени и информации за датумот и времето на спроведување на јавната расправа преку видео со јавноста како и за начинот на кој заинтересираните страни можат да учествуваат на истата.

Јавното соопштение ќе биде објавено на локално радио или ТВ станица како и на информативната табла во рамките на месната заедница.

### Јавна расправа

Со оглед на моменталната состојба со КОВИД 19 и неможноста за организирање на вообичаен настан за јавна расправа во просториите на Општината каде што ќе се реализира проектот, ќе се организираат виртуелни јавни расправи, ЕУП од МТВ во соработка со општината ќе го дефинира датумот за виртуелната јавна расправа ( преку користење на оперативната алатка Vebox).

Општините ќе треба да ги известат сите релевантни засегнати страни на нејзината територија за времето на виртуелната јавна расправа (и да ги прашаат за нивната е-пошта доколку сакаат да се приклучат на настанот), така што сите од нивните домови / канцеларии можат да го следат настанот и бидат активни учесници. Доколку засегнатите страни ги немаат техничките можности, општината ќе обезбеди соодветно решение за да може да го следат настанот. Списокот за испраќање на учесници ќе биде подготвен земајќи ги предвид сите релевантни заинтересирани страни и поканата ќе биде испратена до истите со кратко објаснување за:

- Цел на виртуелната јавна расправа;

ПЛАН ЗА УПРАВУВАЊЕ СО ЖИВОТНАТА СРЕДИНА И СО СОЦИЈАЛНИТЕ АСПЕКТИ (ПУЖССА) за потребите на проектот:  
Изградба на локалната улица која ги поврзува с. Зубовце со автопатот А2/Е-65 делот Тетово-Гостивар, во општина Врапчиште

- Линк за регистрација и упатства за поврзување;
- Точно време и датум на настанот;
- Достапност на подготвениот нацрт ПУЖССА за коментари и
- Можноста за доставување коментари за подготвениот ПУЖССА преку пополнување на Образецот за доставување коментари и предлози за ПУЖССА до одговорното лице од ЕУП.

За време виртуелната јавна расправа, по презентацијата на главните проектни активности и главните наоди од ПУЖССА, присутните засегнати страни можат да ги кажат своите коментари / прашања / предлози и загриженост во врска со проектот.

По одржувањето на виртуелната јавна расправа и 14-дневниот период за поднесување коментари, ќе се подготви финалната верзија на ПУЖССА која ќе го содржи извештајот од јавната расправа (кој ја вклучува и објавата за настанот (преку медиуми) детален опис на настанот, список на учесници, записник за состанок и коментарите од истиот) и соодветните корекции во документот според примените коментари и забелешки.

Одобрената финална верзија на ПУЖССА треба да биде вклучена во Договорот за грант со апликантот за под-проект, а потоа во соодветните тендерски документи и договори за градежништво.

Финалната верзија на ПУЖССА ќе биде достапна на веб-страната на МТВ и на веб-страната на Општината за целиот период на спроведување на под-проектот.

**Лице за контакт за информирање за проектот и јавни консултации од МТВ:**

**Г-ѓа Ирена Пауновиќ, одговорна за односи со јавноста за проектот,**

**е-пошта: [irena.paunovikj.piu@mtc.gov.mk](mailto:irena.paunovikj.piu@mtc.gov.mk)**

**Лице за контакт за подигнување на јавната свест за проектот и јавни консултации од Општина Врапчиште :**

**Г-дин Абдибари Ебиби,**

**е-пошта: [bari\\_ebibi@hotmail.com](mailto:bari_ebibi@hotmail.com)**

#### 4. ПЛАН ЗА УПРАВУВАЊЕ СО ЖИВОТНАТА СРЕДИНА И СОЦИЈАЛНИТЕ ПРАШАЊА

Потенцијално влијание	Опсег на влијанието	Предложени мерки за ублажување	Одговорност
Проектни активности: Подготвителни активности пред ажурирање на улиците: Одбележување на трасата за надградба на локалниот пат што го поврзува с. Зубовце со автопатот А2 / Е-65 делница Тетово-Гостивар, во Општина Врапчиште			
<p>Можни негативни социјални и здравствени влијанија врз населението, возачите и работниците заради:</p> <ul style="list-style-type: none"> <li>➤ Недостаток на мерки за безбедност пред почетокот на работите за надградба;</li> <li>➤ Повреди;</li> <li>➤ Непочитување на строгите стандарди за БЗР и постапката за работа;</li> <li>➤ Несоодветен пристап во рамките на локалниот пат што го поврзува с. Зубовце со автопатот А2 / Е-65 за населението во околината на проектната локација</li> </ul>	<p>Локално / во рамките на патот што го поврзува. Зубовце со автопатот, Општина Врапчиште</p> <p>Краткорочно за време на периодот на надоградување</p> <p>Важност - голема</p>	<ul style="list-style-type: none"> <li>➤ Подготовка, одобрување и имплементација на План за безбедност и здравје;</li> <li>➤ Планирање со вклучување на постапките за управување со трудот, како дел од подготвителните активности;</li> <li>➤ Подготовка, одобрување и спроведување на Планот за безбедност на заедницата пред отпочнување со активностите;</li> <li>➤ Подготовка, одобрување и спроведување на План за управување со отпад (вклучени активности за повторна употреба / рециклирање) пред започнување со активности;</li> <li>➤ Подготовка, одобрување и спроведување на План за управување со сообраќајот;</li> <li>➤ Планирање на проектни активности (во корелација со персоналот на општината, пред да започнете со активности за надградба);</li> <li>➤ Обезбедување на информации преку општинска веб-страница (<a href="https://komunavrapcisht.gov.mk/mk/">https://komunavrapcisht.gov.mk/mk/</a>) месната заедница и општинскиот одбор за видот и времетраењето на активностите за надоградување;</li> <li>➤ Изведувачот е должен да достави прелиминарен План за управување со сообраќајот кој ќе биде дел од ПУЖССА. Пред почетокот на проектните активности, ажурираниот План за управување со сообраќајот заедно со План за безбедност на заедницата ќе биде доставен до ЕУП. Ќе бидат редовно презентирани пред работниците. План за управување со сообраќајот конкретно ќе се справи со безбедноста на учениците и локалното население што го користат патот (одење / возење);</li> <li>➤ Изведувачот да изврши проценка и да ја евидентира состојбата на имотот и предметите што се близу до патот, претходно пред започнување со какви било работи. Евиденцијата треба да се води во случај на побарувања за штети од страна на локалните сопственици на имот</li> <li>➤ Примена на добра практика за надградба за обележување на локациите на проектот, вклучувајќи: <ul style="list-style-type: none"> <li>▪ Обезбедете соодветно обележување на веб-страниците на проектите, по секција по улиците</li> <li>▪ Постапување на знаци за предупредување, особено за ограничување на брзината на возење во близина на улиците што се надоградуваат и на деловите од улицата што порано ги користеле земјоделците;</li> <li>▪ Обезбедување на пат за земјоделците да можат да ја пренесат произведената стока;</li> <li>▪ Постапување на ленти за предупредување;</li> </ul> </li> </ul>	<ul style="list-style-type: none"> <li>▪ Изведувач - понудувач</li> <li>▪ Надзор</li> <li>▪ Општински персонал (комунален инспектор и инспектор за животна средина)</li> </ul>

ПЛАН ЗА УПРАВУВАЊЕ СО ЖИВОТНАТА СРЕДИНА И СО СОЦИЈАЛНИТЕ АСПЕКТИ (ПУЖССА) за потребите на проектот:  
Изградба на локалната улица која ги поврзува с. Зубовце со автопатот А2/Е-65 делот Тетово-Гостивар, во општина Врапчиште

Потенцијално влијание	Опсег на влијанието	Предложени мерки за ублажување	Одговорност
		<ul style="list-style-type: none"> <li>▪ Инсталирање на информативна табла со општи информации за проектот, Изведувачот и надзорот на проектната локација;</li> <li>▪ Забранет влез на невработени лица на градилиштето;</li> <li>▪ Потребно е да се применат мерките на Заедницата и на работниците за БЗР (прва помош, заштитна облека за работниците, соодветни машини и алати);</li> <li>▪ За време на проектните активности, Изведувачот треба да обезбеди лесен пристап на локалното население до нивните семејни куќи, итн .;</li> <li>▪ Улиците треба да се одржуваат чисти;</li> <li>▪ Мобилниот тоалет треба да биде поставен на проектната локација;</li> <li>▪ Со машините треба да ракуваат само искусен и обучен персонал, со што се намалува ризикот од несреќи;</li> <li>▪ Да се избегнуваат неусогласености, доколку има појави на поплаки треба навремено реагирање и надминување на проблемот;</li> <li>▪ Треба да се обезбеди постојано присуство на противпожарни уреди во случај на пожар или други оштетувања;</li> <li>▪ Сите работници мора да се запознаат со опасностите и противпожарните мерки, и мора да бидат обучени за ракување со противпожарни апарати, хидранти и други уреди кои се користат за гасење пожари;</li> <li>▪ На проектната локација, не треба да се чуваат големи количества запаливи течности;</li> <li>▪ Сите ангажирани работници на овој проект мора да имаат регулирано статус на работен однос од страна на Изведувачот / подизведувачот и да добијат целосно здравствено и пензиско осигурување, сите во согласност со локалното законодавство поврзано со трудот и стандардите на МТСП.</li> </ul>	
<p>Проектна Активност: Изградба на локалниот пат кој ги поврзува с. Зубовце со автопатот А2/Е-65 делот Тетово-Гостивар, во општината Врапчиште</p>			
<p>Потенцијални емисии од превозните возила и влијание врз квалитетот на воздухот во с. Зубовце поради :</p> <p>Емисии на гасови од работата со градежни</p>	<p>Локално / во рамките на селото Збовец</p> <p>Краткорочен / главен</p>	<ul style="list-style-type: none"> <li>▪ Местата за надградба, патеките за транспортирање и местата за ракување со материјали треба да бидат прскани со вода во суви и ветровити денови;</li> <li>▪ Материјалите за надградба треба да се чуваат на соодветни места покриени за да се минимизира прашината;</li> <li>▪ Товарите на возилото што можат да испуштаат прашина треба да бидат покриени;</li> <li>▪ Употреба на заштитни маски за работниците ако се појави прашина;</li> <li>▪ Ограничување на брзината на возилата на местата за надградба;</li> </ul>	<ul style="list-style-type: none"> <li>▪ Изведувач - Понудувач</li> <li>▪ Надзор</li> </ul>

ПЛАН ЗА УПРАВУВАЊЕ СО ЖИВОТНАТА СРЕДИНА И СО СОЦИЈАЛНИТЕ АСПЕКТИ (ПУЖССА) за потребите на проектот:  
Изградба на локалната улица која ги поврзува с. Зубовце со автопатот А2/Е-65 делот Тетово-Гостивар, во општина Врапчиште

Потенцијално влијание	Опсег на влијанието	Предложени мерки за ублажување	Одговорност
<p>машини како: CO<sub>2</sub>, NO<sub>x</sub>, PAH, SO<sub>2</sub> и суспендирани честичи</p> <p>Сообраќаен метеж кој ќе биде предизвикан, како и предизвикување промени во постојната сообраќајна траса на движење на возилата.</p>		<ul style="list-style-type: none"> <li>▪ Да се врши редовно одржување на возилата и машините за надградба со цел да се намалат истекувањата на моторните масла, емисиите и дисперзијата на загадувањето;</li> <li>▪ Горење на остатоци од земја не е дозволено</li> </ul>	
<p><b>Очекувано влијание:</b> Привремено користење на земјиште заради привремено складирање на машини и материјали за време на градежните работи. Оштетување на приватна сопственост поради градежни работи</p>	Локално	<ul style="list-style-type: none"> <li>• Избегнување на употреба на приватно земјиште;</li> <li>• Во случај да мора да се употреби приватно земјиште да се минимизира на големината на искористената површина и влијанието врз вегетацијата;</li> <li>• Имплементација на одредбите за РПР;</li> <li>▪ Аранжманите со сопственикот и плаќањето мора да се извршат пред пристапот до земјиште.</li> </ul>	<ul style="list-style-type: none"> <li>▪ Изведувач, ЕУП</li> </ul>
<p>Можно нарушување на бучавата како резултат на употреба на надворешна опрема и транспортни возила кои возат низ местата</p>	<p>Локално / долж проектната локација во Општина Врапчиште</p> <p>Краткорочен / среден</p>	<ul style="list-style-type: none"> <li>▪ Проектната локација припаѓа на мешана област: област со III степен на заштита од бучава во однос на присуство на земјоделски полиња (максималните гранични вредности не треба да надминуваат 55dB (A) за ноќ и 60 dB (A) за вечер и ден);</li> <li>▪ Работата за надградба не треба да биде дозволена во текот на ноќите - работењето ќе биде ограничено на часовите 7.00 -19,00 часот;</li> <li>▪ Контролата на нивото на бучава треба да се изврши пред почетокот на работните активности и за време на работните врвови.</li> </ul>	<ul style="list-style-type: none"> <li>▪ Изведувач - Понудувач</li> <li>▪ Супервизор</li> </ul>



ПЛАН ЗА УПРАВУВАЊЕ СО ЖИВОТНАТА СРЕДИНА И СО СОЦИЈАЛНИТЕ АСПЕКТИ (ПУЖССА) за потребите на проектот:  
Изградба на локалната улица која ги поврзува с. Зубовце со автопатот А2/Е-65 делот Тетово-Гостивар, во општина Врапчиште

Потенцијално влијание	Опсег на влијанието	Предложени мерки за ублажување	Одговорност
<p>Можно влијание врз водотеците - Зубовска река село Зубовце</p>	<p>Локално / во близина на Зубовска Река, на некој спорт по трасата на проектната локација</p> <p>Краткорочен / главен</p>	<ul style="list-style-type: none"> <li>▪ Минимизирање на складирање или отстранување на штетни материи за вода - река Вардар;</li> <li>▪ За да се одржи добар еколошки статус на реката Вардар, Изведувачот треба да забрани привремено или финално отстранување на отпадот во близина на / или во речното корито на овој реципиент (на пример, отстранување на почва, асфалт, истекување на моторни масла и мазива и сл.);</li> <li>▪ Улиците треба да се одржуваат чисти и уредни за да се спречи задржување на нафта и нечистотија што може да се измие со вода или да се исцеди при обилни врнежи од дожд.</li> </ul>	<ul style="list-style-type: none"> <li>▪ Изведувач - Понудувач</li> <li>▪ Супервизор</li> </ul>
<p>Можни неповолни влијанија врз животната средина и здравствените ефекти може да се појават како резултат на создавање на различни типови на отпад</p> <p>Несоодветно управување со отпад, и не навремено собирање и транспорт на создаден отпад</p>	<p>Локално / во рамките на проектната локација во Општина Врапчиште</p> <p>Краткорочен / главен</p>	<ul style="list-style-type: none"> <li>• Идентификација на разните видови отпад на местото на проектните активности (почва, асфалт, храна, итн.);</li> <li>• Класификација на отпадот според националната Листа на отпади (Службен весник бр.100/05);</li> <li>• Главниот отпад би се класифицирал според Глава 17 „Отпад од градежни активности и уривање (заедно со ископана земја од контаминирана локација)“ со шифра на отпад 17 05-ископана земја, 17 09 04 - мешан отпад од градилиштаи 17 03 – битумински материјал; може да има и мала количина на комунален цврст отпад (храна, пијалаци), како и амбалажен отпад (хартија, шишиња, стакло, и сл.);</li> <li>• Треба да се обезбедат соодветни контејнери / канти за отпад на градилиштето за време на проектните активностите;</li> <li>• Рециклирање и повторна употреба на некои отпадни материи е задолжително (да не се фрлаат како отпад);</li> <li>• Собирање и транспортирање на инертен и комунален отпад од страна на приватната компанија од Врапчиште (депонирањето на отпадот ќе се изврши на депонијата „Русино“, лоцирано на околу 3 km од градот Гостивар; опции за повторна употреба / рециклирање на генерираната фракција на отпад треба да се земат предвид (на пр. повторна употреба на отстранетиот слој на асфалт, ископана почва, итн.);</li> </ul>	<ul style="list-style-type: none"> <li>▪ Изведувач - понудувач</li> <li>▪ Супервизор Општински персонал (комунален инспектор)</li> <li>▪ Градоначалник на Општина Врапчиште</li> <li>▪ Приватна компанија од Врапчиште</li> </ul>

ПЛАН ЗА УПРАВУВАЊЕ СО ЖИВОТНАТА СРЕДИНА И СО СОЦИЈАЛНИТЕ АСПЕКТИ (ПУЖССА) за потребите на проектот:  
Изградба на локалната улица која ги поврзува с. Зубовце со автопатот А2/Е-65 делот Тетово-Гостивар, во општина Врапчиште

Потенцијално влијание	Опсег на влијанието	Предложени мерки за ублажување	Одговорност
		<ul style="list-style-type: none"> <li>• Потенцијалниот опасен отпад (моторни масла, горива за возила, и сл.) треба да се собира одделно, а овластен собирач и транспортер треба да биде договорен како подизведувач за транспорт и негово финално одлагање;</li> <li>• Материјалите треба да се покријат за време на транспортот за да се избегне расфрлање на отпадот;</li> <li>• Горењето на градежен отпад е строго забрането.</li> </ul>	
<p>Проектни активности: Оперативна фаза на патот што го поврзува с. Зубовце со автопатот А2 / Е-65 делница Тетово-Гостивар, во Општина Врапчиште</p>			
<p>Во оперативната фаза на проектот, постои потенцијален ризик за безбедност во сообраќајот заради ограничената ширина на патиштата на некои места. Спроведувањето на мерките за ублажување треба да биде во согласност со националната регулатива за безбедност во сообраќајот - Закон за безбедност во сообраќајот на патиштата (Службен весник на РМ, бр.54 / 07, 86/08, 98/08, 64/09, 161/09, 36 / 11, 51 / 11,114 / 12, 27/14 и 169/15).</p>			

## 5. ПЛАН ЗА СЛЕДЕЊЕ НА ЖИВОТНАТА СРЕДИНА И СОЦИЈАЛНИТЕ АСПЕКТИ

Кој параметар треба да се следи?	Каде е параметарот што ќе се следи?	Како ќе се следи параметарот?	Кога ќе се следи параметарот (фреквенција на мерење)?	Зошто да се следи параметарот?	Трошоци		Одговорности	
					Изградба	Оперативна фаза	Изградба на локалниот пат кој ги поврзува с. Зубовце со автопатот А2/Е-65 делот Тетово-Гостивар	Оперативна фаза на патот што го поврзува с. Зубовце со автопатот А2 / Е-65
<b>Фаза на проектот: Подготвителни активности пред Изградба на улиците: Одбележување на трасата за надградба на патот што го поврзува с. Зубовце со автопатот А2 / Е-65 делница Тетово-Гостивар, во Општина Врапчиште</b>								
Примена на БЗР и мерки за заштита на работниците со цел да се минимизираат можните повреди на градилиштето	На проектната локација	Визуелна проверка	<ul style="list-style-type: none"> <li>При активностите за расчистување;</li> <li>На почетокот од секој работен ден во текот на под-проектните активности</li> </ul>	<ul style="list-style-type: none"> <li>За да се спречат ризиците по здравјето и безбедноста - механички повреди;</li> <li>За да се испочитува националната здравствена регулатива и стандардите за БЗР</li> </ul>	Вклучено во буџетот на проектот		<ul style="list-style-type: none"> <li>Изведувач</li> <li>Понудувач</li> <li>Надзор</li> <li>Комунален инспектор во Општина Врапчиште</li> </ul>	
Примена на БЗР и мерки за заштита на работниците со цел да се минимизираат можните повреди на градилиштето	На проектната локација (во населбите Горни и Долни Липовик)	Визуелна проверка	<ul style="list-style-type: none"> <li>При активностите за расчистување;</li> <li>На почетокот од секој работен ден во текот на под-проектните активности</li> </ul>	<ul style="list-style-type: none"> <li>За да се спречат ризиците по здравјето и безбедноста - механички повреди;</li> <li>За да се испочитува националната здравствена регулатива и стандардите за БЗР</li> </ul>	Вклучено во буџетот на проектот		<ul style="list-style-type: none"> <li>Изведувач</li> <li>Понудувач</li> <li>Надзор</li> <li>Комунален инспектор во Општина Врапчиште</li> </ul>	
Обука на работниците и информирање на локалното	На проектната локација	<ul style="list-style-type: none"> <li>Обука за БЗР</li> <li>од страна на овластена компанија</li> </ul>	Пред започнување на проектните активности	<ul style="list-style-type: none"> <li>За да се спречат здравствените и безбедносните ризици - механички повреди на</li> </ul>	Вклучено во буџетот на проектот		<ul style="list-style-type: none"> <li>Изведувач - Понудувач</li> <li>Надзор</li> <li>Комунален инспектор во Општина Вевчани</li> </ul>	

ПЛАН ЗА УПРАВУВАЊЕ СО ЖИВОТНАТА СРЕДИНА И СО СОЦИЈАЛНИТЕ АСПЕКТИ (ПУЖССА) за потребите на проектот:  
Изградба на локалната улица која ги поврзува с. Зубовце со автопатот А2/Е-65 делот Тетово-Гостивар, во општина Врапчиште

Кој параметар треба да се следи?	Каде е параметарот што ќе се следи?	Како ќе се следи параметарот?	Кога ќе се следи параметарот (фреквенција на мерење)?	Зошто да се следи параметарот?	Трошоци		Одговорности	
					Изградба	Оперативна фаза	Изградба на локалниот пат кој ги поврзува с. Зубовце со автопатот А2/Е-65 делот Тетово-Гостивар	Оперативна фаза на патот што го поврзува с. Зубовце со автопатот А2 / Е-65
население за проектните активности		ангажирана од Изведувачот <ul style="list-style-type: none"> <li>Обезбедување на информации преку ТВ, радио и веб-страница на општината (<a href="https://komu.navrapcisht.gov.mk/mk/">https://komu.navrapcisht.gov.mk/mk/</a>) за проектните активности</li> </ul>		работникот и локалното население <ul style="list-style-type: none"> <li>Да биде во согласност со националните комунални здравствени регулативи и стандардите за БЗР</li> </ul>				
<b>Фаза на проектот: Изградба на улицата која ги поврзува с. Зубовце со автопатот А2/Е-65 делот Тетово-Гостивар во Општината Врапчиште</b>								
Постоене на важечки план за управување со сообраќајот и известувања за достапност на планот и информации	На проектната локација	Визуелно следење	Во текот на работниот ден	Да се обезбеди координиран проток на сообраќај низ проектната локација и лесен пристап на локалното население до нивните	Вклучено во буџетот на проектот		<ul style="list-style-type: none"> <li>Изведувач</li> <li>Понудувач</li> <li>Надзор</li> <li>Комунален инспектор во Општина Врапчиште</li> </ul>	

ПЛАН ЗА УПРАВУВАЊЕ СО ЖИВОТНАТА СРЕДИНА И СО СОЦИЈАЛНИТЕ АСПЕКТИ (ПУЖССА) за потребите на проектот:  
Изградба на локалната улица која ги поврзува с. Зубовце со автопатот А2/Е-65 делот Тетово-Гостивар, во општина Врапчиште

Кој параметар треба да се следи?	Каде е параметарот што ќе се следи?	Како ќе се следи параметарот?	Кога ќе се следи параметарот (фреквенција на мерење)?	Зошто да се следи параметарот?	Трошоци		Одговорности	
					Изградба	Оперативна фаза	Изградба на локалниот пат кој ги поврзува с. Зубовце со автопатот А2/Е-65 делот Тетово-Гостивар	Оперативна фаза на патот што го поврзува с. Зубовце со автопатот А2 / Е-65
регулирање на сообраќајот поставени на веб-страницата на општината поставено на билтени во селото.								
Употреба на лична заштитна опрема	На локацијата	Визуелно следење	Повремено, во текот на изградбата	Да се обезбеди безбедност на работниците	Вклучено во буџетот на проектот		<ul style="list-style-type: none"> <li>▪ Комунален инспектор во Општина Врапчиште,</li> <li>▪ Трудова инспекција</li> </ul>	
Забрането отстранување на отпадните текови (цврсти и течни) близу или во коритото на реката Зубовска, со цел да се спречи евентуално загадување на водата	Покрај реката Зубовска, во близина на проектната локација	Визуелна проверка дали отпадот се отстранува во близина на реката Зубовска	За време на проектните активности (еднаш неделно)	Да се обезбеди добар статус на квалитетот на водата на реката Зубовска	Вклучено во буџетот на проектот		<ul style="list-style-type: none"> <li>▪ Изведувач</li> <li>▪ Понудувач</li> <li>▪ Надзор</li> </ul>	
Примарна селекција на создадените разни видови отпад на	На градилиштето	Увид во документацијата	На почетокот на работата со нов/и материјал/и	За да се овозможи двоене на опасниот од неопасниот отпад, како и на инертниот од	Вклучено во буџетот на проектот		<ul style="list-style-type: none"> <li>▪ Изведувач</li> <li>▪ Понудувач</li> <li>▪ Надзор</li> </ul>	

ПЛАН ЗА УПРАВУВАЊЕ СО ЖИВОТНАТА СРЕДИНА И СО СОЦИЈАЛНИТЕ АСПЕКТИ (ПУЖССА) за потребите на проектот:  
Изградба на локалната улица која ги поврзува с. Зубовце со автопатот А2/Е-65 делот Тетово-Гостивар, во општина Врпчиште

Кој параметар треба да се следи?	Каде е параметарот што ќе се следи?	Како ќе се следи параметарот?	Кога ќе се следи параметарот (фреквенција на мерење)?	Зошто да се следи параметарот?	Трошоци		Одговорности	
					Изградба	Оперативна фаза	Изградба на локалниот пат кој ги поврзува с. Зубовце со автопатот А2/Е-65 делот Тетово-Гостивар	Оперативна фаза на патот што го поврзува с. Зубовце со автопатот А2 / Е-65
проектната локација				биоразградливиот отпад				
Собирање и транспорт на опасен отпад (ако се појави)	Во безбедно привремено складиште	Увид во Транспортни от лист и во состојбата на складиштето	Пред транспортот на опасен отпад (ако постои)	За да се подобри практиката на управување со отпад на општинско и национално ниво / За да не се одлага опасен отпад на местата за одлагање комунален отпад	Вклучено во буџетот на проектот		Овластен изведувач за собирање и транспортирање на опасен отпад (ако се појави)	
Собирање, транспорт и финално одлагање на цврст отпад	На градилиштето во негова близината или во близина на реката Зубовска	Визуелно следење и увид во Транспортни от лист и Листот за одлагање на подизведува чот	По секојдневно собирање и транспорт на отпадот на редовна основа	За да не се остава и да не се одлага отпад на локациите, со цел да се избегне влијание врз животната средина и врз здравјето на локалното население; За да има реални податоци за создадените текови на отпад и за да се подобри управувањето со отпадот	Вклучено во буџетот на проектот		<ul style="list-style-type: none"> <li>▪ Изведувач</li> <li>▪ Понудувач</li> <li>▪ Надзори приватна компанија од општина Врпчиште</li> </ul>	
Исполнет Годишен извештај за собирање, транспорт и	Кај администрација та на локалната самоуправа	Увид во документација-та - посочување	По извршување на задачата за собирање, транспорт, привремено	За да се подобри управувањето со отпад на локално и национално ниво;	Вклучено во буџетот на проектот		<ul style="list-style-type: none"> <li>▪ Градоначалник на Општина Вевчани</li> <li>▪ Министерство за животна средина и просторно планирање</li> </ul>	

ПЛАН ЗА УПРАВУВАЊЕ СО ЖИВОТНАТА СРЕДИНА И СО СОЦИЈАЛНИТЕ АСПЕКТИ (ПУЖССА) за потребите на проектот:  
Изградба на локалната улица која ги поврзува с. Зубовце со автопатот А2/Е-65 делот Тетово-Гостивар, во општина Врпчиште

Кој параметар треба да се следи?	Каде е параметарот што ќе се следи?	Како ќе се следи параметарот?	Кога ќе се следи параметарот (фреквенција на мерење)?	Зошто да се следи параметарот?	Трошоци		Одговорности	
					Изградба	Оперативна фаза	Изградба на локалниот пат кој ги поврзува с. Зубовце со автопатот А2/Е-65 делот Тетово-Гостивар	Оперативна фаза на патот што го поврзува с. Зубовце со автопатот А2 / Е-65
одлагање на отпадот		на Лист за отпад	отстранување и депонирање на отпадот	За да се испочитуваат националните законски барања				
Мониторинг на бучавата и дополнително по јавни приговори (доколку се случи)	Долж улицата во близина на населените места Горни и Долни Липовик	Со калибрирана опрема за мерење на бучава	Пред започнување на градежните активности и за времетраење на градежната фаза	За да се обезбеди ниво на бучава во рамките на ограничувањата според регулативата;	Дел од редовните трошоци на Изведувачот		<ul style="list-style-type: none"> <li>▪ Изведувач;</li> <li>▪ Акредитирана компанија</li> <li>▪ за мерење на ниво на бучава ангажирана од страна на Изведувачот;</li> <li>▪ Овластен инспектор за животна средина, градежен инспектор</li> </ul>	
<b>Фаза на проектот: Оперативна фаза на улицата која ги поврзува с. Зубовце со автопатот А2/Е-65 делот Тетово-Гостивар во Општината Врпчиште</b>								
<ul style="list-style-type: none"> <li>▪ Имплементација на мерки за ублажување (на пр. Поставување на хоризонтална и вертикална сообраќајна сигнализација за ограничување на брзината на возилата, конвексни</li> </ul>	По улиците особено во некои тесни делови (каде ширината е помала од 3,5 m)	Намален број сообраќајни незгоди по локалните патишта	Континуирано (параметарот треба да се следи во согласност со Закон за безбедност во сообраќајот на патиштата (Службен весник на РМ, бр.54 / 07, 86/08, 98/08, 64/09, 161/09, 36/11, 51 / 11,114 / 12, 27/14 и 169/15).	Да се постигне безбедност на локалното население и нивните приватни својства и да биде во согласност со националните регулативи за безбедност во сообраќајот		Општински буџет	Министерство за внатрешни работи (подрачно одделение - СВР во Општина Вевчани)	

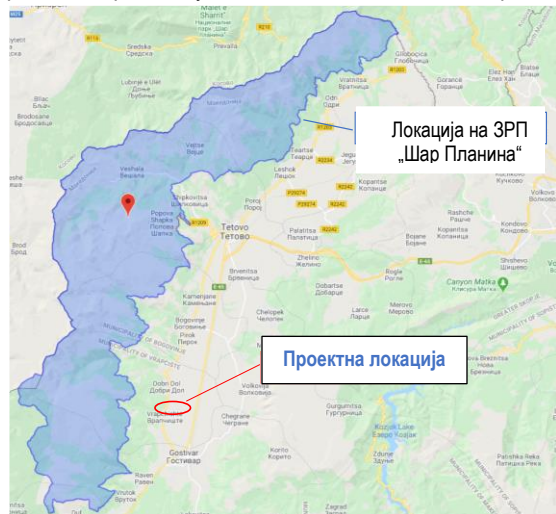
ПЛАН ЗА УПРАВУВАЊЕ СО ЖИВОТНАТА СРЕДИНА И СО СОЦИЈАЛНИТЕ АСПЕКТИ (ПУЖССА) за потребите на проектот:  
Изградба на локалната улица која ги поврзува с. Зубовце со автопатот А2/Е-65 делот Тетово-Гостивар, во општина Врапчиште

Кој параметар треба да се следи?	Каде е параметарот што ќе се следи?	Како ќе се следи параметарот?	Кога ќе се следи параметарот (фреквенција на мерење)?	Зошто да се следи параметарот?	Трошоци		Одговорности	
					Изградба	Оперативна фаза	Изградба на локалниот пат кој ги поврзува с. Зубовце со автопатот А2/Е-65 делот Тетово-Гостивар	Оперативна фаза на патот што го поврзува с. Зубовце со автопатот А2 / Е-65
огледала со широк агол, итн.) <ul style="list-style-type: none"> <li>▪ Ограничување на генерираната бучава како што дозволуваат условите на патот;</li> </ul>								

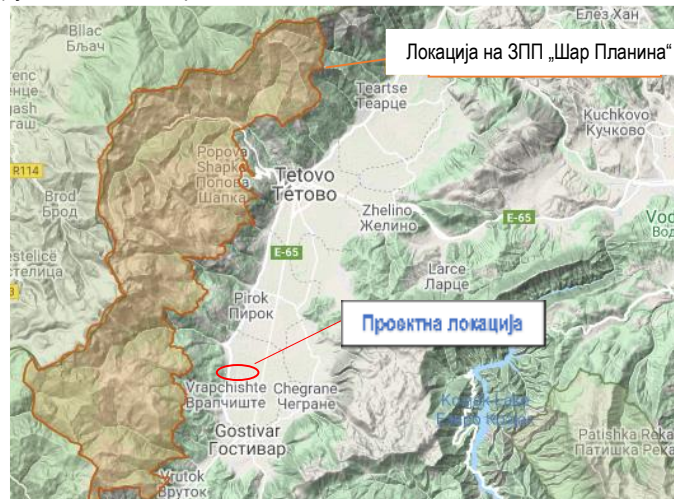


## 6. Прилог

Прилог 1 Карта на чувствителни области во поширокото опкружување на проектната локација во Општина Врпчиште



Слика 7 Локација на ЗРП „Шар Планина“ во релација со проектната локација



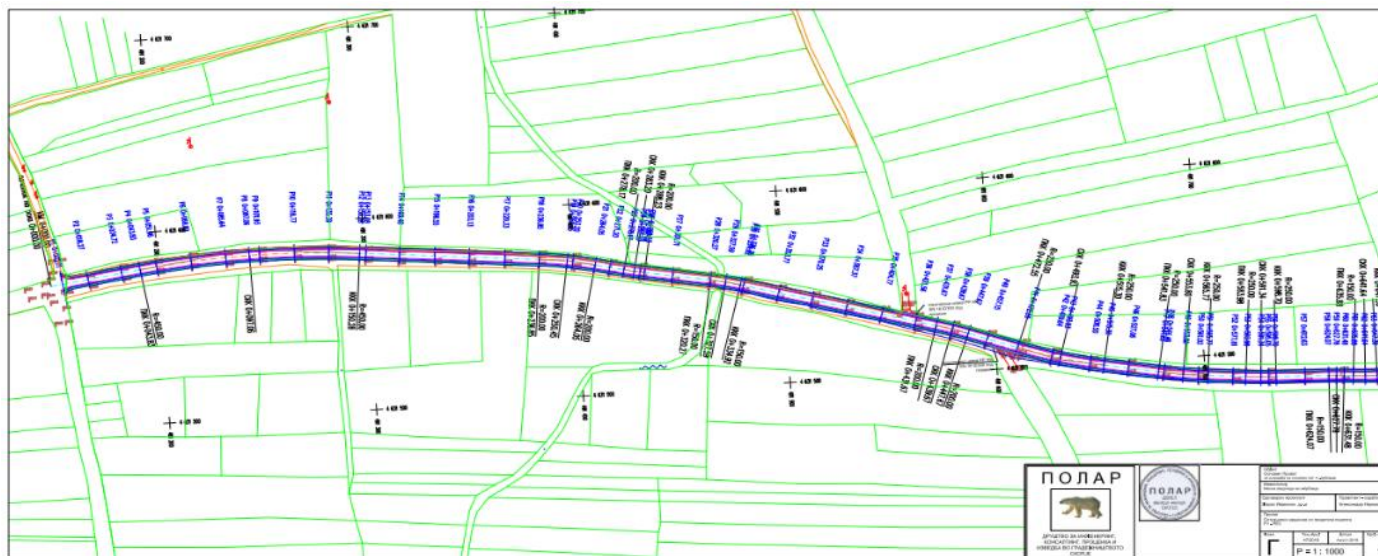
Слика 8 Локација на ЗПП Шар Планина“ во релација со проектната локација



Слика 9 Локација на Емералд „Шар Планина“ поврзана со проектната локација

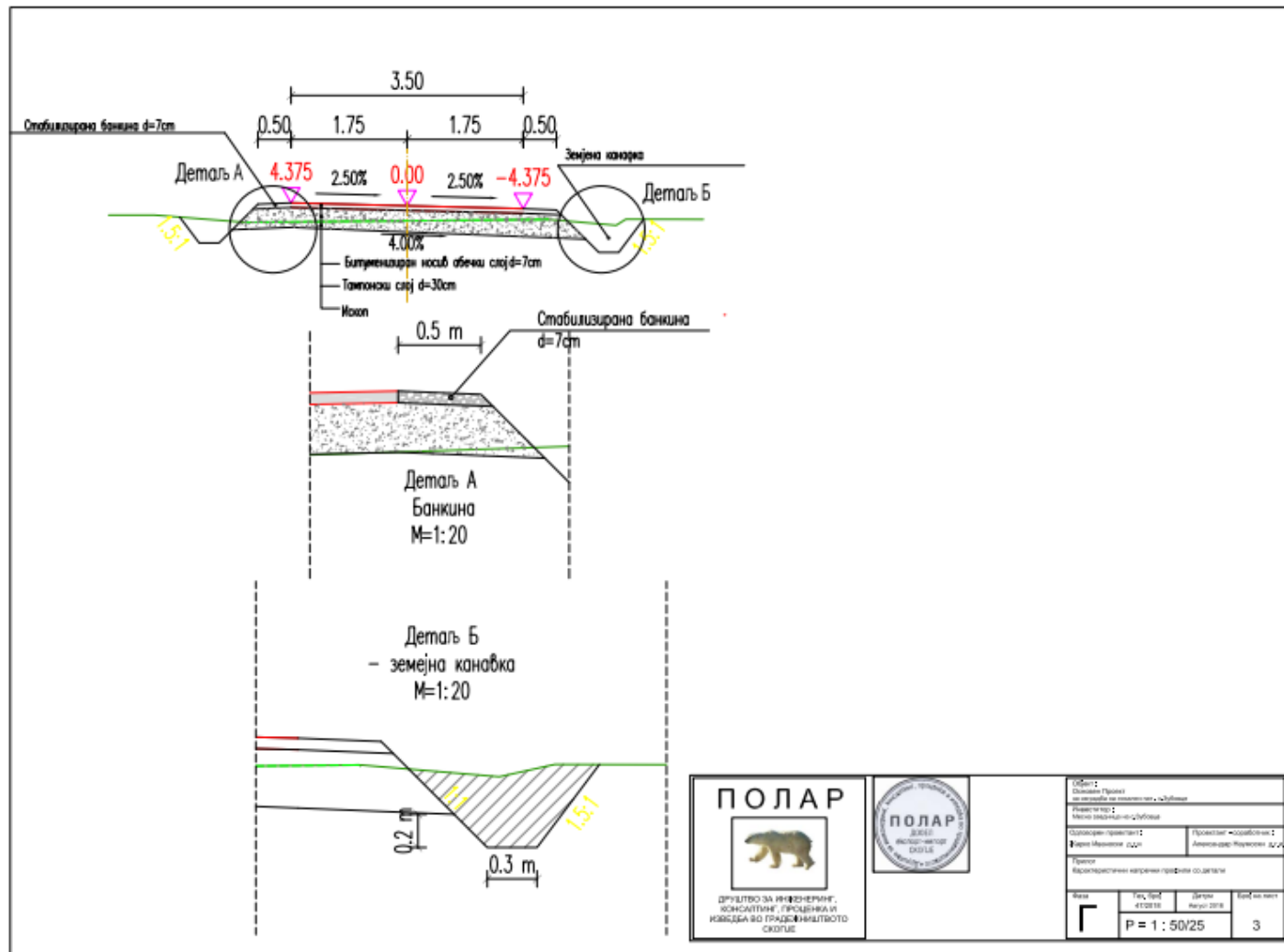
ПЛАН ЗА УПРАВУВАЊЕ СО ЖИВОТНАТА СРЕДИНА И СО СОЦИЈАЛНИТЕ АСПЕКТИ (ПУЖССА) за потребите на проектот:  
Изградба на локалната улица која ги поврзува с. Зубовце со автопатот А2/Е-65 делот Тетово-Гостивар, во општина Врапчиште

Прилог 2 Проекција на проектната локација на локалниот пат во Општина Врапчиште



Слика 10 Проекција на проектната локација на локалниот пат во Општина Врапчиште

ПЛАН ЗА УПРАВУВАЊЕ СО ЖИВОТНАТА СРЕДИНА И СО СОЦИЈАЛНИТЕ АСПЕКТИ (ПУЖССА) за потребите на проектот:  
Изградба на локалната улица која ги поврзува с. Зубовце со автопатот А2/Е-65 делот Тетово-Гостивар, во општина Врапчиште



Слика 11 Пресек на локалниот пат во Општина Врапчиште

Прилог 3 Аспекти поврзани со КОВИД-19 во проектите за градежништво/градежни работи

### **Аспекти поврзани со КОВИД-19 во проектите за градежништво/градежни работи и соодветни мерки за претпазливост за време на пандемијата**

**(наменето за Изведувачи на активности при Изградба на локални патишта/улицы во рамки на проектот за “Проект за поврзување на локални патишта” при МТВ)**

Имајќи ја во предвид новата ситуација со појавата на вирусот КОВИД 19, покрај стандардните мерки за безбедност и заштита при работа (дефинирани во соодветните документи во рамки на проектот за “Поврзување на локални патишта” при МТВ), потребно е да се спроведат и мерките за заштита од КОВИД 19.

Изведувачите, без сомнение, ќе се соочат со многу предизвици во новата ситуација, како што се:

- Неможност да се купи заштитна опрема и средства за дезинфекција поради нивниот дефицит на пазарот;
- Недостаток од работна сила поради ограниченото движење и отсуствата од работа;
- Неможност да се обезбедат материјали и работна опрема поради застојот во сите сегменти од животот во земјата;
- Загриженоста на работниците за потребните средства за живеење поради намалениот обем на работа, итн.

Приоритетна активност која Изведувачите е неопходно да ја преземат, претставува спроведување на мерките за заштита од КОВИД 19 усвоени од страна на Владата на Република Северна Македонија на предлог на Комисијата за заразни болести и Министерството за здравство. **Овие мерки треба постојано и во континуитет да се ажурираат во согласност со најновите одредби воведени од страна на Владата.** Изведувачот треба да назначи Одговорно лице кое ќе ги следи мерките усвоени од Владата и кое истите ќе ги примени во работењето на градилиштето на проектната локација.

На следните линкови од веб-страниците на националните институции одговорни за КОВИД 19, Изведувачот може да најде и користи ажурирани информации и препораки:

- **Влада на Република Северна Македонија** - <https://vlada.mk/node/20488?ln=en-gb>
- **Министерство за здравство** - <http://zdravstvo.gov.mk/korona-virus/>
- **Министерство за труд и социјална политика** - <http://mtsp.gov.mk/covid-19.nspx>
- **Министерство за транспорт и врски** - <http://mtc.gov.mk/Preporaki%20od%20Vlada>
- **Официјална страница за КОВИД – 19** - <https://koronavirus.gov.mk/en>

На национално ниво, покрај мерките воведени од страна на Владата за заштита од КОВИД 19, Македонското здружение за заштита при работа изготви “Водич за безбедност и здравје при работа во градежништвото за превенција од корона вирусот”. Водичот содржи мерки кои Изведувачот треба да ги спроведе со цел отстранување на можните начини за добивање и пренесување на КОВИД 19 меѓу работниците на градилиштето.

Водичот во неколку поглавја, со повеќе детали, го содржи следното:

- Предизвици во градежништвото;
- Обврски на Изведувачот;
- Обврски на вработените;
- Обврски на Инвеститорите;
- Начини за постапување доколку има сомнителен случај или случаи на заболени со КОВИД 19;
- Контакт-телефони на одговорните национални институции со кои треба да се контактира во случај на појава на лице заражено со КОВИД 19.

Текстот на “Водичот за безбедност и здравје при работа во градежништвото за превенција од корона вирус” на македонски јазик може да се погледне на следниот линк: <http://mzzpr.org.mk/wp-content/uploads/2020/04/covid19-%D0%B3%D1%80%D0%B0%D0%B4%D0%B5%D0%B6%D0%BD%D0%B8%D1%88%D1%82%D0%B2%D0%BE.pdf>.

**Покрај барањата на национално ниво, Изведувачот е потребно истовремено да ги спроведе и барањата кои се воведени од Светската банка во врска со заштитата од КОВИД 19.**

Во врска со прашањата поврзани со КОВИД 19 за проектите од градежништвото/градежните работи, дадени од страна на Светска банка (следејќи ги препораките од Светската здравствена организација - СЗО), истите се поделени во неколку сегменти/прашања и детално се прикажани во **Error! Reference source not found.**

Табела 1 Аспекти препорачани од Светска Банка во врска со КОВИД-19 во проектите од градежништвото/ градежните работи

Аспекти поврзани со КОВИД-19 во областа на проектите од градежништвото/градежните работи	
Прашања поврзани со Ковид-19	Вид на активности
	<p>Изведувачот треба да ги утврди мерките за постапување во ситуација со КОВИД-19 земајќи ја предвид локацијата, постојните проектни ресурси, достапноста на набавките, капацитетот на локалните здравствени служби/службите за итна помош, степенот до кој вирусот е веќе присутен во областа.</p> <p>Единицата за управување со проектот при МТВ и Изведувачот треба да утврдат конкретни постапки за постапување во врска со прашањата поврзани со КОВИД-19 на градилиштето. Постапките треба да се спроведат, документираат и ажурираат во согласност со последните измени воведени од страна на Владата и условите на градилиштето.</p>
Проценка на карактеристиките на работната сила	<ul style="list-style-type: none"> <li>Изведувачот треба да изготви детален профил на проектната работна сила, клучните работни активности, распоредот за извршување на таквите активности, различното времетраење на договорите и ротации на работниците за нивно ангажирање;</li> <li>Ова треба да вклучува и преглед на работниците кои се сместени во своите домови (т.е. работници од локално население), работниците кои се сместени во локалната заедница и работниците кои се сместени на самата локација (т.е. сместувачки камп за работници). Онаму каде е можно, треба да се идентификуваат и работниците кои можеби се со поголем ризик од КОВИД-19, оние кои веќе имаат постојни здравствени проблеми или кои се поинаку во ризик;</li> <li>Треба да се разгледаат и начините за минимизирање на движењето во и надвор од локацијата. Ова може да вклучува продолжување на траењето на постојните договори, за да се избегне работниците да се вратат дома во загрозените области, или да се вратат на локацијата од загрозени области.</li> </ul>
Влез/излез од работната локација и проверки при започнување на работа	<ul style="list-style-type: none"> <li>Воспоставување на систем за контрола на влезот/излезот од локацијата, обезбедување на границите на локацијата и утврдување на определени места за влез/излез (ако веќе не се претходно определени). Влезот/излезот од локацијата треба да се документираат/евидентираат;</li> <li>Обука на персоналот за обезбедување за (подобриот) систем кој е воспоставен за целите на обезбедување на локацијата и контролирање на влезот и излезот и однесувањето кое од нив се очекува при спроведувањето на таквиот систем и какви било посебни прашања поврзани со КОВИД-19;</li> <li>Обука на персоналот кој ќе биде одговорен за надзор на влезот на локацијата, обезбедување на потребните ресурси за да можат да го документираат влезот на работниците, спроведување на проверки на температурата и евидентирање на деталите за секој работник на кој влезот не му е дозволен;</li> <li>Осигурување дека работниците се способни за работа пред да влезат на локацијата или пред да започнат со работа. Иако веќе треба да има воспоставено постапки за ова прашање, посебно внимание треба да се обрне на работниците со постојни здравствени прашања или кои се поинаку во ризик. Треба да се земе предвид демобилизацијата на персоналот со постојни здравствени проблеми;</li> <li>Проверка и евидентирање на температурата на работниците и другите лица кои влегуваат на локацијата или за кои е потребно самопријавување пред или при влезот на локацијата;</li> <li>Обезбедување на секојдневни извештаи за работниците пред започнување со работата, со фокус на специфичните аспекти поврзани со КОВИД-19, вклучително со нормите за однесување при кашлање, хигиена на раце и мерки за дистанцирање, со примена на демонстрации и партиципативни методи;</li> </ul>

Аспекти поврзани со КОВИД-19 во областа на проектите од градежништвото/градежните работи	
Прашања поврзани со Ковид-19	Вид на активности
	<ul style="list-style-type: none"> <li>Во текот на дневните информирања/извештаи, потсетување на работниците самите да се следат во однос на потенцијалните симптоми (треска, кашлица и други респираторни симптоми) и да ги информираат своите претпоставени или одговорното лице за КОВИД-19 ако имаат симптоми или ако не се чувствуваат добро;</li> <li>Работникот од загрозена област или кој бил во контакт со заболено лице треба да се спречи да се врати на локацијата во период од 14 дена или (ако тоа не е возможно), таквиот работник треба да се изолира за период од 14 дена;</li> <li>На заболениот работник нема да му се дозволи влез на локацијата и истиот ќе се упати во локалните здравствени установи ако е потребно или ќе се побара негова изолација во домашни услови во период од 14 дена.</li> </ul>
Општа хигиена	<ul style="list-style-type: none"> <li>Поставување на постери и знаци околу локацијата, со слики и текст на локалните јазици (МК/АЛБ/ТУ);</li> <li>Да се осигури дека на местата каде се мијат рацете има сапун, хартија за бришење за една употреба и затворени корпи за отпадоци кои се поставени на клучни места на локацијата, вклучително на влезовите/излезите од работните области; онаму каде има тоалет, менза или дистрибуција на храна или се обезбедува вода за пиење; во сместувачките простории за работниците; на станиците за отпад; во продавниците; и во заедничките простории. Треба да се обезбедат уреди за миене раце онаму каде ги нема или каде не се соодветни. Може да се користи и средство за дезинфекција со алкохол (ако има, 60-95% алкохол);</li> <li>Обука за работниците и персоналот на локацијата за знаците и симптомите на КОВИД-19, како се шири, како да се заштитат (вклучително со редовно миене на раце и социјално дистанцирање) и што да прават доколку тие или други лица имаат симптоми;</li> <li>Обезбедување на дел од сместувачките капацитети за работниците како дел за самоизолација, како и за поформална изолација на персоналот кој можеби е заразен.</li> </ul>
Чистење и отстранување на отпад	<ul style="list-style-type: none"> <li>Обезбедување на соодветна опрема за чистење, материјали и средства за дезинфекција за персоналот одговорен за чистење;</li> <li>Обука за персоналот за чистење за соодветните постапки за чистење и соодветниот интервал за чистење во области кои многу се користат или кои се со висок ризик;</li> <li>Кога се очекува дека хигиеничарите ќе треба да исчистат области кои биле или за кои се сомнева дека се контаминирани со КОВИД-19, на нив ќе треба да им се обезбеди соодветна ЛЗО (лична заштитна опрема): наметки или мантили, ракавици, заштита за очи (маски, очила или визири) и чизми или затворени работни обувки. Ако не е достапна соодветна ЛЗО, на хигиеничарите треба да им се обезбедат најдобрите достапни алтернативи;</li> <li>Обука за хигиеничарите за соодветната хигиена (вклучително со миенето раце) пред, во текот на и по извршувањето на чистењето; за начинот за безбедно користење на ЛЗО (онаму каде е потребно); за контролата на отпадот (вклучително за употребената ЛЗО и материјалите за чистење);</li> <li>Медицинскиот отпад генериран во текот на обезбедувањето грижа за заболените работници треба безбедно да се собере и одложи во определените садови - контејнери или ќеси и да се третира и одложи со следење на релевантните барања (на пример, националните - <a href="http://www.moepp.gov.mk/?nastani=%d0%bf%d1%80%d0%b5%d0%bf%d0%be%d1%80%d0%b0%d0%ba%d0%b8-%d0%b7%d0%b0-%d1%83%d0%bf%d1%80%d0%b0%d0%b2%d1%83%d0%b2%d0%b0%d1%9a%d0%b5-%d1%81%d0%be-%d0%be%d1%82%d0%bf%d0%b0%d0%b4-%d0%b7%d0%b0-%d0%b3%d1%80">http://www.moepp.gov.mk/?nastani=%d0%bf%d1%80%d0%b5%d0%bf%d0%be%d1%80%d0%b0%d0%ba%d0%b8-%d0%b7%d0%b0-%d1%83%d0%bf%d1%80%d0%b0%d0%b2%d1%83%d0%b2%d0%b0%d1%9a%d0%b5-%d1%81%d0%be-%d0%be%d1%82%d0%bf%d0%b0%d0%b4-%d0%b7%d0%b0-%d0%b3%d1%80</a>). Ако е потребно медицинскиот отпад да се согори, истото треба да се реализира со колку што е можно поограничено времетраење. Отпадот треба да се намали и сегрегира, така што ќе се согори само најмало количество отпад.</li> </ul>
Прилагодување на работните практики	<ul style="list-style-type: none"> <li>Намалување на големината на работните тимови;</li> <li>Ограничување на бројот на работници на локацијата во определен временски период;</li> <li>Промена во 24-часовна работна ротација;</li> <li>Прилагодување или редизајнирање на работните процеси за конкретни работни активности и задачи за да се овозможи социјално дистанцирање и обука за работниците за овие процеси;</li> </ul>

Аспекти поврзани со КОВИД-19 во областа на проектите од градежништвото/градежните работи	
Прашања поврзани со Ковид-19	Вид на активности
	<ul style="list-style-type: none"> <li>• Продолжување со реализацијата на стандардните обуки за безбедност, со додавање на посебните аспекти поврзани со КОВИД-19. Обуката треба да вклучи соодветно користење на стандардна ЛЗО. Иако на датумот на ова известување општата насока е дека за градежните работници не е потребна посебна ЛЗО за КОВИД-19, истото треба редовно да се ревидира;</li> <li>• Паузите да се организираат (онаму каде е можно) во надворешни услови во рамките на локацијата;</li> <li>• Разгледување на можноста за промена на поставеноста на мензата и фазно реализирање на оброците за да се овозможи социјално дистанцирање и фазен пристап до и/или привремено ограничување на пристапот до рекреативните објекти кои може да ги има на локацијата, вклучително со теретаните;</li> <li>• Во определен момент може да биде потребно да се ревидира сеопфатниот проектен распоред, да се процени степенот до кој истиот треба да се прилагоди (или целосно да се прекине со работите) за да се одразат разумните работни практики, потенцијалната изложеност на работниците и на заедницата и достапноста на набавките, земајќи ги предвид советите и насоките на Владата.</li> </ul>
Проектни медицински служби	<ul style="list-style-type: none"> <li>• Проширување на здравствената инфраструктура и подготвување на места во кои пациентите може да се изолираат. Капацитетите за изолација треба да се поставени подалеку од сместувачките капацитети за работниците и местото на извршување на тековните активности. Онаму каде е возможно, на работниците треба да им се обезбеди просторија со добра вентилација (отворени прозорци и врата). Онаму каде ова не е возможно, во капацитетите за изолација треба да се овозможи растојание од најмалку 1 метар меѓу работниците кои се во иста соба, и ако е можно, работниците да се одвојат со завеси. Заболените работници треба да бидат со ограничено движење, да ги избегнуваат заедничките простории и капацитети и да биде забрането да се посетуваат сè додека не помине периодот од 14 дена во кој немаат симптоми. Ако треба да ги користат заедничките простории и капацитети (на пример, кујни или мензи), просториите ќе можат да ги посетуваат само кога нема присутни незаразени работници, а просториите/капацитетите треба да се чистат пред и по користењето.</li> <li>• Обука за медицинскиот персонал, која треба да ги вклучи постојните совети на СЗО за КОВИД-19 и препораките за спецификите на КОВИД-19. Онаму каде има сомневање за инфекција со КОВИД-19, медицинските лица на локацијата треба да ги следат привремените упатства на СЗО за превенција и контрола на инфекција во текот на обезбедувањето на здравствената грижа во случај кога има сомневање за инфекција со новиот коронавирус (nCoV);</li> <li>• Проценка на постојната залиха на опрема, набавки и лекови на самата локација, и обезбедување на дополнителни залихи онаму каде е потребно и можно. Ова може да вклучува медицинска ЛЗО, како што се наметки, мантили, медицински маски, ракавици, заштита за очите, итн...;</li> <li>• Разгледување на постојните методи за постапување со медицинскиот отпад, вклучително со системите за складирање и одложување.</li> </ul>
Локални медицински и други служби	<ul style="list-style-type: none"> <li>• Реализирање на прелиминарни дискусии со релевантните медицински капацитети, заради утврдување на работите кои треба да се направат во случај на заболени работници за кои е потребно упатување;</li> <li>• Обезбедување информации во однос на ресурсите и капацитетите на локалните медицински служби (на пример, број на кревети, достапност на обучен персонал и основни залихи);</li> <li>• Појаснување на деталите за начинот на кој заболениот работник ќе се пренесе до медицинските капацитети, и проверка на достапноста на таквиот транспорт;</li> <li>• Со локалните медицински служби/посебни медицински установи да се договори опфатот на услугите кои треба да се обезбедат, постапката за прием на пациенти и (онаму каде е релевантно), потенцијалните трошоци за плаќање;</li> <li>• Исто така, треба да се подготви постапка така што Менаџерот на градилиштето ќе знае што треба да направи во случај на настапување на смрт на работник заболен од КОВИД-19. Иако и понатаму продолжуваат да се применуваат стандардните проектни постапки, КОВИД-19 може да покрене и други прашања поради заразната природа на болеста. Проектот треба да соработува со релевантните локални власти за да се координираат постапките, вклучително со начинот на известување или другите барања согласно националните закони;</li> </ul>

Аспекти поврзани со КОВИД-19 во областа на проектите од градежништвото/градежните работи	
Прашања поврзани со Ковид-19	Вид на активности
Случаи или ширење на вирусот	<ul style="list-style-type: none"> <li>• Ако работникот има симптоми на КОВИД-19 (на пример, треска, сува кашлица, изнемоштеност), работникот треба веднаш да се отстрани од работните активности и да се изолира на локацијата;</li> <li>• Работникот треба да се пренесе до локалните здравствени капацитети за да се изврши тестирање (тестирањето е достапно и дозволено согласно националното законодавство);</li> <li>• Ако тестот е позитивен на КОВИД-19 или ако нема достапно тестирање, работникот треба и понатаму да остане во изолација. Изолацијата може да се реализира на работната локација или во домашни услови. Доколку е во домашни услови, работникот треба да се пренесе во неговиот дом во транспорт организиран од страна на проектот;</li> <li>• На местото каде бил присутен работникот треба да се реализираат темелни постапки за чистење со средство за дезинфекција со висока содржина на алкохол пред да може да се продолжи со работа на тоа место. Алатките кои ги користел работникот треба да се исчистат со средство за дезинфекција, а ЛЗО треба да се отстрани;</li> <li>• Треба да се побара од соработниците/колегите (т.е. работниците со кои заболениот работник бил во близок контакт) да престанат со работа и да се самоизолираат за период од 14 дена, дури и ако немаат симптоми;</li> <li>• Семејството и другите блиски контакти на работникот треба да се изолираат во карантин за период во траење од 14 дена, дури и ако немаат симптоми;</li> <li>• Доколку се потврди случај со КОВИД-19 кај работник на локацијата, треба да се ограничи пристап на посетители на локацијата, а работните групи треба да се изолираат едни од други колку што истото е возможно;</li> <li>• Ако работниците живеат во своите домови и имаат член од семејството кај кој е потврден КОВИД-19 или постои сомневање за случај со КОВИД-19, таквите работници треба да се самоизолираат и не смеа да им се дозволи влез на проектната локација за период од 14 дена, дури и ако немаат симптоми;</li> <li>• На работниците треба да и понатаму да им се исплаќа плата во текот на траењето на боледувањето, изолацијата или карантинот, или ако се побара да престанат со работа, во согласност со националното законодавство;</li> <li>• Работодавачот треба да плати за медицинската грижа за работникот (без оглед дали е на локацијата или во локална болница или клиника).</li> </ul>
Континуитет на набавките проектните активности	<ul style="list-style-type: none"> <li>• Определување на лица кои ќе бидат замени за лицата од тимот за управување со проектот (Единицата за управување со проектот при МТВ, Надзор, Изведувач, подизведувачи) доколку истите се разболат, и потребно е да се информира кои се тие лица за луѓето да бидат запознаени со утврдената организација;</li> <li>• Документирање на постапките за сите да знаат која е нивната улога и да не зависат од знаењето на едно лице;</li> <li>• Разбирање на синџирот на набавка за потребното снабдување со енергија, вода, храна, медицински залихи и опрема за чистење, разгледување на потенцијалните влијанија врз истиот и за достапните алтернативи. Важно е рано и проактивно да се разгледуваат меѓународните, регионалните и националните синџири за набавка, особено за оние набавки кои се клучни за проектот (на пример, гориво, храна, медицински залихи, набавки за чистење и други клучни набавки). Планирањето на 1-2 месечен прекин на обезбедувањето на неопходниот материјал (суровина) може да е соодветно за проекти за поодалечени области;</li> <li>• Порачување/набавка на неопходни залихи. Ако не е достапно, да се разгледаат алтернативите (онаму каде е изводливо);</li> <li>• Разгледување на постојните безбедносни аранжмани и дали истите ќе бидат соодветни во случај на прекин на вообичаените проектни активности;</li> <li>• Да се разгледа во кој момент би можело да биде потребно проектот значително да ги намали активностите или целосно да прекине со работата, и што треба да се направи за да се обезбеди соодветна подготовка за истото, како и за повторното започнување со работите кога тоа ќе биде можно или изводливо.</li> </ul>



Аспекти поврзани со КОВИД-19 во областа на проектите од градежништвото/градежните работи	
Прашања поврзани со Ковид-19	Вид на активности
Планови за непредвидени/вонредни ситуации во случај на епидемија	<p>Во планот за непредвидени/вонредни ситуации кој треба да се изготви за секоја локација треба да се вклучат постапките кои би се спровеле во случај КОВИД-19 да стигне до локацијата. Планот за непредвидени/вонредни ситуации треба да се изготви во консултации со националните и локалните здравствени установи и треба да се следат насоките за реакција во случај на КОВИД-19, за да се осигури дека има воспоставени постапки за ефективно изолирање, грижа и третман на работниците кои се заразиле со КОВИД-19. Планот за непредвидени/вонредни ситуации треба да вклучува и реакција во случај на поголем број заболени работници, кога е веројатно дека пристапот до и од локацијата би биле ограничени за да се спречи ширењето.</p> <p>Треба да се изготват планови за непредвидени/вонредни ситуации и работниците треба да бидат информирани за истите во однос на:</p> <ul style="list-style-type: none"> <li>• Постапките за изолација и тестирање за работниците (и за оние со кои биле во контакт) кои имаат симптоми;</li> <li>• Грижа и третман на работниците, вклучително со тоа каде и како истото ќе се обезбеди;</li> <li>• Обезбедување на соодветни залихи на вода, храна, медицински залихи и опрема за чистење во случај на епидемија на самата локација, особено доколку пристапот до местото е ограничен или има ограничено движење на залихите/набавките.</li> </ul> <p>Поконкретно, во планот треба да се наведе што треба да се направи доколку определено лице заболи од КОВИД-19 на работната локација. Со планот треба:</p> <ul style="list-style-type: none"> <li>• Да се утврдат постапките за изолирање на лице во просторија или место каде истото ќе биде изолирано од другите лица на работното место, ограничување на бројот на лица кои имаат контакт со лицето и контактирање со локалните здравствени власти;</li> <li>• Да се разгледа како да се идентификуваат лицата кои се во ризик (на пример, поради претходни здравствени состојби како што се дијабетес, срцеви и пулмонарни заболувања, или поради постара возраст) и како да им се обезбеди поддршка, без да се создаде стигма и дискриминација на работното место; и</li> <li>• Разгледување на плановите за непредвидени/вонредни ситуации и постапките за континуитет на работењето ако има епидемија во соседна заедница.</li> </ul> <p>Во плановите за непредвидени/вонредни ситуации треба да се земат предвид постапките за складирање и отстранување на медицински отпад, чиј обем може да се зголеми и кој може да биде заразен неколку дена (зависно од материјалот). Треба да се дискутира и договори поддршката која може да биде потребно да се обезбеди за медицинскиот персонал, како и за постапките за транспорт (без ризик од вкрстена инфекција) на заболени работници до установите за интензивна грижа или до националните здравствени установи.</p> <p>Во плановите за непредвидени/вонредни ситуации треба, исто така, да се разгледа начинот за одржување на безбедноста на работниците и заедницата на локацијата ако се затворат локациите во согласност со националните или корпоративните политики, доколку има прекин во работењето или доколку се заболени поголем број работници. Важно е мерките за безбедност на работното место да се ревидираат од страна на експерт за безбедност и да се спроведат пред запирање на работата на работните места.</p>
Обука и комуникација со работниците	<ul style="list-style-type: none"> <li>• Редовно информирање и соработка со работниците (на пример, преку обука, општински совети, неформални состаноци за безбедносни теми) каде се истакнуваат работите кои ги спроведува раководството за да се справи со ризиците од КОВИД-19. На работниците треба да им се даде можност да поставуваат прашања, да ја искажат загриженоста и да даваат предлози;</li> <li>• На обуката треба да се разгледаат прашањата поврзани со дискриминацијата или предрасудите доколку работникот се разболи и да се објасни траекторијата на вирусот, каде работниците се враќаат на работа;</li> <li>• Со обуката треба да се опфатат сите прашања кои се обично потребни за работната локација, вклучително со употребата на безбедносните постапки, употребата на ЛЗО за градежништво, прашања поврзани со безбедноста и здравјето при работа и кодексот на однесување, земајќи предвид дека можеби имало прилагодување на работните практики;</li> <li>• Комуникациите треба да се јасни, засновани на факти и дизајнирани така што лесно може да бидат разбрани од страна на работниците, на пример, преку прикажување на постери за миене раце и социјално дистанцирање и за тоа како да се постапи доколку работникот има симптоми.</li> </ul>

ПЛАН ЗА УПРАВУВАЊЕ СО ЖИВОТНАТА СРЕДИНА И СО СОЦИЈАЛНИТЕ АСПЕКТИ (ПУЖССА) за потребите на проектот:  
Изградба на локалната улица која ги поврзува с. Зубовце со автопатот А2/Е-65 делот Тетово-Гостивар, во општина Врпчиште

Аспекти поврзани со КОВИД-19 во областа на проектите од градежништвото/градежните работи	
Прашања поврзани со Ковид-19	Вид на активности
Комуникација и контакт со заедницата	<ul style="list-style-type: none"> <li>• Комуникацијата треба да биде јасна, редовна, заснована на факти и дизајнирана така што би била лесно разбирлива за населението на чија територија се спроведува проектот;</li> <li>• При комуникацијата треба да се користат достапните средства. Во повеќето случаи нема да биде возможно да се реализираат состаноци лице-во-лице со општината или со населението. Треба да се користат други форми на комуникација: онлајн платформи, социјални медиуми, постери, памфлети, радио, текстуални пораки, виртуелни состаноци. Кај употребените средства треба да се земе предвид способноста на граѓаните да им пристапат, за да се осигури дека комуникацијата стигнала до овие групи;</li> <li>• Општината треба да биде запознаена со постапките кои се утврдени на локацијата за да се разгледаат прашањата поврзани со КОВИД-19. Тука треба да се вклучени сите мерки кои се спроведуваат за ограничување или за забрана на контакт меѓу работниците и општината. Општината треба да е запознаена со постапките за влез/излез од локацијата, обуката која е обезбедена за работниците и постапките кои ќе се следат од страна на проектот ако се разболи некој работник.</li> </ul>
Известување за Ковид-19	Изведувачот треба да пријави епидемија за „Сериозен“ инцидент. Изведувачот треба да го информира Заемодавачот за какви било проблеми или проблеми кои се поврзани со обезбедувањето на грижа за заболените работници на проектните локации, особено ако стапката на инфекција се приближува до 50% од работната сила.

Прилог 4 Образец за доставување коментари

<p align="center"><b>Образец за доставување коментари предлози за ПУЖССА Проект: Изградба на локалната улица која ги поврзува с. Зубовце со автопатот А2/Е-65 делот Тетово-Гостивар, во општина Врапчиште</b></p>	
<p><b>Главен опис на проектот</b></p> <p>Под-проектот има за цел да ја подобри патната инфраструктура со цел да се обезбеди директно поврзување на селото Зубовце со автопатот А2 / Е-65 делница Тетово - Гостивар. Вкупната должина на патот што ќе се реконструира е 2.116,96 m. Овој под-проект ќе се состои од: ископ на дренажен ров и монтирање на дренажен цевковод, поставување на основен слој на патот, поставување на битуменски слој над постојниот асфалт и набивање на сите слоеви на асфалт. Бидејќи ова е постоечки пат, не се очекуваат значителни влијанија врз животната средина, но за идентификуваните влијанија се пропишани соодветни мерки за нивно ублажување и минимизирање во ПУЖССА.</p> <p><b>Електронска верзија од ПУЖССА Проект: Изградба на локалната улица која ги поврзува с. Зубовце со автопатот А2/Е-65 делот Тетово-Гостивар, во општина Врапчиште е достапна на следните веб-страни:</b></p> <ul style="list-style-type: none"> <li>• Општина Врапчиште: <a href="https://komunavrapsisht.gov.mk/mk/">https://komunavrapsisht.gov.mk/mk/</a></li> <li>• МТВ ЕУП: <a href="http://mtc.gov.mk/">http://mtc.gov.mk/</a></li> </ul>	
<p><b>Име и презиме на лицето кое дава коментар*</b></p>	
<p><b>Информации за контакт*</b></p>	<p><b>Е-пошта:</b></p> <p>_____</p> <p><b>Телефон:</b></p> <p>_____</p>
<p><b>Коментар за ПУЖССА:</b></p>	
<p><b>Потпис</b></p> <p>_____</p>	<p><b>Датум</b></p> <p>_____</p>
<p><b>Ако имате какви било коментари / предлози или дополнувања за предложените мерки на ПУЖССА Проект: Изградба на локалната улица која ги поврзува с. Зубовце со автопатот А2/Е-65 делот Тетово-Гостивар, во општина Врапчиште, ве молиме доставете ги на одговорното лице од следната институција:</b></p> <p align="center"><b>Контакт лице: Ирена Пауновиќ</b></p> <p align="center"><b>Е-пошта: <a href="mailto:irena.paunovikj.piu@mtc.gov.mk">irena.paunovikj.piu@mtc.gov.mk</a></b></p> <p><b>Во рок од 14 дена по објавувањето на ПУЖССА Проект: Изградба на локалната улица која ги поврзува с. Зубовце со автопатот А2/Е-65 делот Тетово-Гостивар, во општина Врапчиште</b></p> <p><b>(датум на објава: ..... )</b></p>	
<p><b>Референтен број:</b> _____</p> <p align="center">(пополнето од страна одговорните лица за спроведување на проектот)</p>	

\* Пополнување на полињата со лични податоци не е задолжително

Прилог 5 Образец за поплаки за целиот период на спроведување на проектот

Референтен број	
Цело име (изборно)	
<input type="checkbox"/> Сакам да ја достава мојата поплака анонимно. <input type="checkbox"/> Барам ад не се открива мојот идентитет без моја согласност.	
Информации за контакт	<input type="checkbox"/> Преку пошта: <i>Ве молиме наведете адреса за испраќање:</i> _____ _____ <input type="checkbox"/> Преку телефон: _____ <input type="checkbox"/> Преку е-пошта
Забележете како сакате да бидете контактирани (по пошта, телефон, е-пошта).	
Претпочитан јазик на комуникација	<input type="checkbox"/> Македонски <input type="checkbox"/> Албански <input type="checkbox"/> Друг: _____
Пол	<input type="checkbox"/> Женски <input type="checkbox"/> Машки
Опис на Инцидентот за поплака	
	Што се случило? Каде се случило? На кому му се случило тоа? Што е резултатот од проблемот?
Дата на инцидентот/Поплаката	
	<input type="checkbox"/> Еднократен инцидент / поплака (датум _____) <input type="checkbox"/> Настана повеќе од еднаш (колку пати? _____) <input type="checkbox"/> Тековен (во моментот се соочува со проблем)
Што би сакале да видите да се случи?	

Потпис: \_\_\_\_\_

Дата: \_\_\_\_\_

<i>Ве молиме вратете го овој формулар на:</i>			
Име и презиме	Ирена Пауновиќ	Абдибари Ебиби	_____
Е-пошта	irena.paunovikj.piu@mtc.gov.mk	Vari_ebibi@hotmail.com	_____
Институција	Министерство за транспорт и врски	Општина Врапчиште	Изведувач на активностите
Проект за Поврзување на Локални Патишта			
Ул. Даме Груев 6, 1000 Скопје, Р.С. Македонија			

Прилог 6 [Записник од Јавна расправа /видео консултација за ПУЖССА за Изградба на локалната улица која ги поврзува с. Зубовце со автопатот А2/Е-65 делот Тетово-Гостивар, во општина Врпчиште одржана на 18.05.2020](#)

## Записник

од јавна расправа/видео консултација за документот со цел информирање на граѓаните и засегнатите страни за активностите предвидени со Проектот за поврзување на локални патишта во РСМ и за документот “План за управување со животната средина и со социјалните аспекти (ПУЖССА) за изградба на локален пат која ги поврзува с. Зубовце со автопатот А2/Е-65 делот Тетово-Гостивар, во општина Врпчиште одржана на **18.05.2020**

### Дневен Ред

1. Презентирање на „Проектот за поврзување на локални патишта во РСМ,“
2. Презентација на “План за управување со животната средина и социјалните аспекти”
3. Прашања и Дискусија

Имајќи ја во предвид актуелната ситуација со пандемијата со КОВИД 19, а следејќи ги упатствата од надлежните владини институции, Министерството за транспорт и врски во консултации и соработка со Светска банка организираше видео консултација со цел да обезбеди јавно презентирање на предвидените проектни активности и на подготвениот документ. На заинтересираната јавност и беше овозможено преку линковска врска да присуствува и активно учествува на видео презентацијата.

Поканата за јавната расправа/ видео консултацијата како и релевантните документи беа поставени на интернет страната на Министерството за транспорт и врски <http://mtc.gov.mk/proekt%20za%20loklani%20patista%20lrcp/test-8>; и на интернет страната на Општина Врпчиште <https://komunavrapcisht.gov.mk/mk/%d0%be%d0%b3%d0%bb%d0%b0%d1%81/> со што заинтересираната јавност имаше можност за увид во документите и запознавање со планираните проектни активности за изградба на локалниот пат. (Прилог 1)

Јавната расправа/видео консултацијата ја следеа претставници од Министерството за транспорт и врски, претставник од МЗ Зубовце, претставници од Општина Врпчиште ( во Прилог 3 и Прилог 4 на документот се дадени фотографии и Листа на присутните кои ја следеа видео конференцијата). Јавната расправа/видео консултацијата се одржа на 18 Мај 2020 година со почеток во 12.00 часот, согласно утврден дневен ред даден во Прилог 2.

На јавната расправа/видео консултацијата беше извршена презентација на Проектот за поврзување на локални патишта во РСМ од страна на претставник на МТВ г-ѓа Ирена Пауновиќ која го образложи значењето на подобрување на локалната патна инфраструктура на цела територија на државата, како и главните придобивки кои ќе се обезбедат за граѓаните на населените места кои ќе бидат директно засегнати од реализацијата на проектот во Општина Врпчиште.

Експертот за заштита на животна средина и социјални аспекти, г-ѓа Славјанка Пејчиновска – Андонова ги претстави главните наоди од подготвениот План за управување со животната средина и социјалните аспекти за изградба на локален пат која ги поврзува с. Зубовце со автопатот А2/Е-65 делот Тетово-Гостивар. Експертот се осврна на мерките кои задолжително ќе треба Изведувачот да ги спроведе при изведување на градежните активности, со посебен акцент на мерките за превенција од КОВИД 19 кои се исто така обврзувачки за спроведување. Во своето презентирање

беше посочено особено значење на одговорните лица од општината и надзорот кои е потребно да ја следат реализацијата на пропишаните мерки со цел да се обезбеди заштита на животната средина и безбедноста на населението и работниците вклучени во проектните активности. На крајот на своето излагање Експертот го презентираше Механизмот за поплаки кој МТВ го има воспоставено и истиот може да се користи преку: Формулар за доставување на коментари за подготвениот документ (ПУЖССА) и Формулар за доставување на коментари и поплаки при изведување на проектните активности. Пополнетиот Формулар се доставува до г-ѓа Пауновиќ од МТВ која заедно со одговорното лице од општина Врапчиште ќе изнајдат начин да го разрешат евидентираниот проблем во соработка со изведувачот на проектните активности.

По исцрпните излагања за проектните активности и претставувањето на содржината на документот (ПУЖССА), г-ѓа Пауновиќ им укажа на претставниците од општина Врапчиште да ја зголемат транспарентноста и достапноста за граѓаните и јавноста со цел населението да има увид во сите проектни активности и да бидат информирани за сообраќајниот режим кој ќе биде воведен при реализација на проектот.

Г-дин Абдилбари Ебиби одговорно лице назначено од општина Врапчиште изрази особено восхитување од реализација на проектот бидејќи со тоа ќе се заокружи патната инфраструктура во општината преку асфалтирање на патниот правец. Во општината имаат комунален инспектор и инспектор за животна средина, но доколку се јави потреба од сообраќаен инженер ќе се обратат до општина Гостивар со која имаат одлична соработка со цел да им биде на располагање за време на реализација на проектот.

Г-дин Жуко Филиповски, претседател на месна заедница во село Зубовце се заблагодари на Градоначалникот и персоналот во општината за добиената можност да се реализира проектот кој ќе биде од огромно значење за локалното население, преку кој ќе се обезбеди директно поврзување на населените места со автопатот, олеснета достапност на земјоделските површини и зголемена проточност на стоките и услугите од овој крај. Претседателот на месната заедница исто така кажа дека штом се објави Тендерот за избор на изведувач за реализирање на проектните активности, сите села ќе бидат информирани со цел жителите да извршат расчистување на меѓите. Меѓу другото посочи и дека во тек е изградба на канал Речица – равен кој ќе служи за наводнување на земјоделските посеви и за заедницата е од особено значење.

Посакувајќи успешна реализација на проектните активности г-ѓа Пауновиќ ја прогласи за завршена јавната расправа во 13 часот. Во Прилог 4 на документот се приложени фотографии од одржаната јавна расправа/видео презентација.

Подготвил,

Марија Николоска

Прилог 1 Известување и Објава за одржување на јавна расправа за “План за управување со животната средина и социјалните аспекти”



Република Северна Македонија  
Министерство за  
транспорт и врски

Република Северна Македонија  
Министерство за транспорт и врски  
Проект за поврзување на локални патишта



**ИЗВЕСТУВАЊЕ**  
**за достапност на документ и одржување на јавна расправа/видео**  
**консултација за документот**  
**План за управување со животната средина и со социјалните аспекти**  
**(ПУЖССА) за изградба на локален пат кој ги поврзува с. Зубовце со**  
**автопатот А2/Е-65 делот Тетово-Гостивар, во општина Врпчиште**  
**во рамки на Проектот за поврзување на локални патишта**

Во рамки на “Проектот за поврзување на локални патишта” кој се реализира од страна на Министерството за транспорт и врски со финансиска поддршка од Светска Банка, а со цел подобрување на локалната патна инфраструктура, Општина Врпчиште аплицираше со проект за изградба на локален пат кој ги поврзува с. Зубовце со автопатот А2/Е-65 делот Тетово-Гостивар, во општина Врпчиште.

Согласно барањата на Светска Банка беше подготвен документ “План за управување со животната средина и социјалните аспекти” во кој се анализирани влијанијата врз животната средина и социјалните аспекти кои ќе произлезат од реализацијата на проектот.

Документот “План за управување со животната средина и социјалните аспекти” ќе биде ставен на јавен увид на веб страните на: Министерството за транспорт и врски (<http://www.mtc.gov.mk>) и на Општина Врпчиште (<https://komunavrpchisht.gov.mk/mk/>) на 14 мај 2020.]

Вашите коментари може да ги доставите во рок од 14 дена од поставување на документот на веб страна.

Со цел презентирање на главните наоди од подготвениот документ “План за управување со животната средина и социјалните аспекти”, како и запознавање со проектните активности Министерството за транспорт и врски заедно со Општина Врпчиште ќе организираат јавна расправа, која поради ситуацијата со COVID 19 ќе се одвива преку видео конференција на ден 18 мај (понеделник) 2020 со почеток во 12.00 часот.

Сите заинтересирани лица нека достават барање за учество по е-маил на следнава адреса: [irena.paunovikj.piu@mtc.gov.mk](mailto:irena.paunovikj.piu@mtc.gov.mk) најкасно до 18 мај (понеделник) 2020, до 9.00 часот. Ве молиме да се регистрирате/поврзете на линкот кој ќе Ви биде доставен на вашата е-маил адреса за учество на настанот.

**Министерство за транспорт и врски**

ПЛАН ЗА УПРАВУВАЊЕ СО ЖИВОТНАТА СРЕДИНА И СО СОЦИЈАЛНИТЕ АСПЕКТИ (ПУЖССА) за потребите на проектот:  
Изградба на локалната улица која ги поврзува с. Зубовце со автопатот А2/Е-65 делот Тетово-Гостивар, во општина Врпачиште

Известување и Објава за одржување на јавна расправа на веб страна на општина Врпачиште



Известување и објава за одржување на јавна расправа на веб страна на Министерство за транспорт и врски





ПЛАН ЗА УПРАВУВАЊЕ СО ЖИВОТНАТА СРЕДИНА И СО СОЦИЈАЛНИТЕ АСПЕКТИ (ПУЖССА) за потребите на проектот: Изградба на локалната улица која ги поврзува с. Зубовце со автопатот А2/Е-65 делот Тетово-Гостивар, во општина Врапчиште

Прилог 2 Дневен ред за јавна расправа/видео презентација на ПУЖССА за општина Врапчиште



Република Северна Македонија  
Министерство за транспорт и врски  
Проект за поврзување на локални патишта



**ДНЕВЕН РЕД**  
за одржување на јавна расправа/видео консултација за документот  
План за управување со животната средина и со социјалните аспекти  
(ПУЖССА) за Изградба на локален пат кој ги поврзува с. Зубовце со  
автопатот А2/Е-65 делот Тетово-Гостивар, во општина Врапчиште во рамки  
на Проектот за поврзување на локални патишта

Ве покануваме на јавна расправа/ видео консултација за документ План за управување со животната средина и со социјалните аспекти (ПУЖССА) за Изградба на локален пат кој ги поврзува с. Зубовце со автопатот А2/Е-65 делот Тетово-Гостивар, во општина Врапчиште во рамки на Проект за поврзување на локални патишта која ќе се одржи на **18 мај 2020 (понеделник)** со почеток во **12.00 часот**, со следниот дневен ред:

1. Воведно излагање на претставник од Министерство за транспорт и врски за Проектот за поврзување на локални патишта; - 10 минути
2. Краток осврт на проектните активности од страна на претставник од Министерство за транспорт и врски; – 15 минути
3. Краток осврт на документ "План за управување со животната средина и со социјалните аспекти за проектот" (м-р Славјанка Пејчиновска Андонова, Експерт за животна средина); – 20 минути
4. Дискусија.

Датум, 14 мај 2020

Министерство за транспорт и врски

ПЛАН ЗА УПРАВУВАЊЕ СО ЖИВОТНАТА СРЕДИНА И СО СОЦИЈАЛНИТЕ АСПЕКТИ (ПУЖССА) за потребите на проектот:  
Изградба на локалната улица која ги поврзува с. Зубовце со автопатот А2/Е-65 делот Тетово-Гостивар, во општина Врпчиште

Прилог 3 Листа на присутни на јавна расправа/видео презентацијата во општина Врпчиште на  
18.05.2020

Бр.	Име и презиме	Институција/место	Е-пошта
1	Беким Имери	Светска Банка, канцеларија во Скопје	<a href="mailto:bymeri@worldbank.org">bymeri@worldbank.org</a>
2	Луан Алиу	Светска Банка, канцеларија во Скопје	<a href="mailto:laliu@worldbank.org">laliu@worldbank.org</a>
3	Ирена Пауновиќ	Министерство за транспорт и врски	<a href="mailto:lirena.paunoviki.piu@mtc.gov.mk">lirena.paunoviki.piu@mtc.gov.mk</a>
4	Ирина Темелковска	Министерство за транспорт и врски	<a href="mailto:irina.temelkovska.piu@mtc.gov.mk">irina.temelkovska.piu@mtc.gov.mk</a>
5	Јоже Јовановски	ЈПДП	<a href="mailto:j.jovanovski@roads.org.mk">j.jovanovski@roads.org.mk</a>
6	Маја Срезоска	Економист	<a href="mailto:majasrezoska@gmail.com">majasrezoska@gmail.com</a>
7	Армин Сулејмани	Општина Врпчиште	<a href="mailto:Armin.sulejmani1@gmail.com">Armin.sulejmani1@gmail.com</a>
8	Абдилбари Ебиби	Раководител на одделение за ЛЕР	<a href="mailto:bari_ebibi@hotmail.com">bari_ebibi@hotmail.com</a>
9	Костадин Саздов	Министерство за транспорт и врски	<a href="mailto:kostadin.sazdov.piu@mtc.gov.mk">kostadin.sazdov.piu@mtc.gov.mk</a>
10	Марица Андоноска	Пензионер	<a href="mailto:Andonoska.mara@gmail.com">Andonoska.mara@gmail.com</a>
11	Жуко Филипоски	Наставник/ Претседател на месна заедница село Зубовце	<a href="mailto:zukofiliposki@yahoo.com">zukofiliposki@yahoo.com</a>
12	Златко Срезоски	Референт	<a href="mailto:zlatkostrezoski@gmail.com">zlatkostrezoski@gmail.com</a>
13	Војче Исакоски	Комерцијалист	<a href="mailto:isakoski70@hotmail.com">isakoski70@hotmail.com</a>
14	Нада Серафимоска	Економист	<a href="mailto:nadaserafimoska@yahoo.com">nadaserafimoska@yahoo.com</a>
15	Славјанка Пејчиновска-Андонова	Специјалист за животна средина и социјални аспекти (ЖССА)	<a href="mailto:slavjanka@ekomozai.com">slavjanka@ekomozai.com</a>
16	Марија Николоска	Консултант за животна средина	<a href="mailto:marija@ekomozai.com">marija@ekomozai.com</a>
17	Исен Шабани	Градоначалник на Општина Врпчиште	<a href="mailto:isenshabani@yahoo.com">isenshabani@yahoo.com</a>
18	Бесим Рамадани	Раководител на Сектор за Урбанизам	<a href="mailto:idabesim@hotmail.com">idabesim@hotmail.com</a>

ПЛАН ЗА УПРАВУВАЊЕ СО ЖИВОТНАТА СРЕДИНА И СО СОЦИЈАЛНИТЕ АСПЕКТИ (ПУЖССА) за потребите на проектот:  
Изградба на локалната улица која ги поврзува с. Зубовце со автопатот А2/Е-65 делот Тетово-Гостивар, во општина Врапчиште

Прилог 4 Фотографии од одржана јавна расправа/видео презентација

